



## PALUPERA VALLA ARENGUKAVA 2012-2025



Hellenurme 2012, muutmine, uus redaktsioon 2015

## Sisukord

Sisukord .....	2
Sissejuhatus .....	3
1. Hetkeolukorra analüüs .....	4
1.1 Palupera valla asukohta ja looduskeskkonna iseloomustus .....	4
1.1.1 Asend ja asustusstruktuur .....	4
1.1.2 Palupera valla kujunemine .....	5
1.1.3 Looduskeskkond ja keskkonnaseisund .....	6
1.2 Rahvastik .....	9
1.3 Maakasutus ja ruumiplaneerimine .....	14
1.4 Ettevõtlus ja asutused .....	15
1.5 Kommunaalmajandus .....	17
1.5.1 Veemajandus .....	17
1.5.2 Soojamajandus .....	18
1.5.3 Teed ja välisvalgustus .....	18
1.5.4 Telefon ja internet .....	19
1.5.5 Jäätmemajandus .....	20
1.5.6 Heakord .....	21
1.6 Haridus ja noorsootöö .....	22
1.6.1 Alusharidus .....	22
1.6.2 Üldharidus .....	23
1.6.3 Huvitegevus .....	23
1.6.4 Noorsootöö .....	24
1.7 Kultuur ja vaba aeg .....	26
1.8 Kodanikuliikumine .....	27
1.9 Sotsiaalvaldkond .....	28
1.10 Valla juhtimine .....	29
2. Palupera valla arengustrateegia .....	32
2.1 Palupera valla arengueeldused .....	32
2.2 Palupera valla missioon, visioon ja väärtused .....	38
2.3 Palupera valla strateegilised eesmärgid arenguvaldkondade kaupa .....	38
3. Palupera valla investeeringute ja tegevuste kava .....	41
3.1 Arendusideede hindamismetoodika ja tulemused .....	41
3.2 Palupera valla investeeringute kava 2016 – 2020 .....	47
3.3 Palupera valla tegevuste kava 2016 – 2020 .....	51
4. Palupera valla arengukava rakendamine .....	53
4.1 Investeeringute finantseerimine .....	53

Palupera valla arengukava 2012-2025 muudetud versioon võeti vastu Palupera vallavolikogu määrusega nr 1-1/....., 8.oktoobril 2015.a.

## Sissejuhatus

*Kes märke ei roni, see legendikku ei näe*  
(Hiina vanasõna)

“Palupera valla arengukava aastateks 2012 – 2025” on Palupera valla arengut suunav strateegiline dokument, mis on aluseks valla poolt tehtavatele investeerimisotsustele ning rakendatavatele arengusuundadele. Vastavalt kohaliku omavalitsuse korralduse seaduse (KOKS) § 37, peab igal omavalitsusüksusel olema arengukava, kus määratletakse omavalitsusüksuse pika- ja lühiajalise arengu eesmärgid ning eesmärkide saavutamiseks kavandatavad tegevused. Kehtiv arengukava peab mistahes hetkel hõlmama vähemalt nelja järgnevat eelarveaastat ning arengukava või selle muudatused tuleb kinnitada hiljemalt eelarveaastale eelneva aasta 15. oktoobriks. 2015. aastal muudetakse kinnitatud arengukava ja järgnevalt toodu on juba muudetud redaktsioon. Täiendatud hetkeolukorra analüüsist lähtuvalt jõuti arengukava muutmise menetluse käigus ka muudetud investeeringu- ja tegevuste kavadeni. Arengukava perioodiks jääb endiselt 2012 – 2025, kuid tegevuskavad on aastateks 2016-2020. Kes soovib aga lähteandmetega tutvuda põhjalikumalt varasemast perioodist, peaks sirvima arengukava muutmata versiooni aastast 2012. Olulisemaid muudatusi vallaelus, statistikas on kajastatud, et 2012. aastaga võrdlust teostada, ka juba sügisel 2014 kinnitatud „Palupera valla terviseprofiil aastani 2017“ (<http://www.palupera.ee/Palupera-valla-terviseprofiil-kuni-2017.pdf>) dokumendis. Aktuaalsed on need andmed ka täna, arengukavas tegevusi planeerides.

Arengukavaga seotud iseseisev dokument on eelarvestrateegia, mis on valla arengukavast tulenev finantsplaan nelja eelseisva eelarveaasta kohta. Eelarvestrateegia koostamise nõuded on sätestatud kohaliku omavalitsuse üksuse finantsjuhtimise seaduse (KOFKS) § 20. Arengukava ja eelarvestrateegia on aluseks valla eelarve koostamisel, kohustuste võtmisel ja investeeringuprojektide kavandamisel.

Arengukava koostamisel lähtuti vallas kehtivatest ja seotud arengudokumentidest:

- Valga maakonnaplaneering ja teemaplaneeringud
- Palupera valla üldplaneering aastast 2011
- Palupera valla ühisveevärgi ja –kanalisatsiooni arendamise kava 2014-2030
- Palupera valla terviseprofiil aastani 2017
- Palupera valla noorsootöö arengukava 2012-2020
- Valgamaa omavalitsuste ühtne jäätmekava aastateks 2011-2016
- Elva puhkepiirkonna arengustrateegia aastani 2020.

Palupera valla arengukava koosneb järgmistest peamistest osadest:

- Hetkeolukorra analüüs - valla hetkeolukorra kirjeldus ja tugevuste ning nõrkuste väljatoomine valdkondade kaupa.
- Valla arengustrateegia, sh missioon, visioon, väärtused ja strateegilised eesmärgid.
- Arengukava investeeringute ja tegevuste kava - eesmärkide saavutamiseks vajalikud investeeringud ja tegevused.
- Arengukava rakendamise põhimõtted - arengukava elluviimise kirjeldus.

Palupera valla arengukava muutmise põhiprotsess toimus suvel 2015.

Arengukava koostamise peamise sisendi andis Palupera Vallavalitsuse poolne töörühm. Täiendavalt koguti ideid kõigile huvilistele avatud ajurünnakul ning samuti volikogu istungi raames toimunud ajurünnakul. Valla olukorra analüüsi käigus koostati kokkuvõtte omavalitsuses aastatel 2012-2015 elluviidud projektidest. Arengukavas antakse vahehindang

olemasolevatele arengudokumentidele, õigusaktidele ning vaadatakse tulevikku, millised valdkonnad vajavad suuremat tähelepanu. Probleemide ja arenguvajaduste täpsustamiseks viidi läbi intervjuusid ning töökoosolekuid. Käesoleva arengukava projekt oli seadusega sätestatud aja jooksul kõigile vallakodanikele ja huvitatud isikutele kättesaadav avalikuks aruteluks ning ettepanekute ja paranduste tegemiseks. Arengukava avalik arutelu toimus vallahahvale 6 oktoobril 2015 Palupera vallavalitsuse saalis. Valla noored kaasas arengukava koostamisse Palupera valla noortevolikogu.

## 1. Hetkeolukorra analüüs

Hetkeolukorra analüüsis antakse ülevaade Palupera valla asendist, looduskeskkonnast ja rahvastikust ning hetkeolukorrast arenguvaldkondade kaupa.

Palupera valla arengu seisukohast olulisimateks valdkondadeks on maakasutus ja ruumiplaneerimine, ettevõtlus, kommunaalmajandus, haridus ja noorsootöö, kultuur ja vaba aeg, kodanikuliikumine, sotsiaalvaldkond, valla juhtimine. Iga arenguvaldkonna lõpus on eraldi välja toodud valdkonna peamised tugevused ja nõrkused.

### 1.1 Palupera valla asukohta ja looduskeskkonna iseloomustus

#### 1.1.1 Asend ja asustusstruktuur

Palupera vald asub Valga maakonna põhjaosas. Valla üldpindala on 123,32 km<sup>2</sup>, olles üks väiksemaid Valgamaal. Naabervaldadeks on Rõngu, Nõo ja Kambja vald Tartumaal, Valgjärve vald Põlvamaal ning Otepää ja Puka vald Valgamaal (joonis 1).



Joonis 1. Palupera valla asend Valgamaal ja külade paiknemine



Palupera valla pindala moodustab vaid 6% Valgamaa ja 0,27% Eesti pindalast. Pindala järgi on Palupera vald 13 Valgamaa kohaliku omavalitsuse üksuse seas suuruselt üks väiksemaid valdu, vaid Öru vald on veel väiksem.

Palupera valda läbivad Otepää-Tartu, Otepää-Rõngu ja Kähri-Palupera-Elva põhimaantee ja Tartu-Valga raudtee. Palupera valla geograafilisest paiknemisest tulenevalt on vald funktsionaalselt tihedalt seotud Otepää ja Elva linnaga, mis asuvad valla keskusest Hellenurmest vastavalt 15 ja 9 km kaugusel, samuti ka Rõngu alevikuga. Maakonnakeskus Valga linn asub valla keskusest 58 km kaugusel ning olulise tömbekeskusena Tartu linn 38 km kaugusel. Seosed tulenevad antud linnade lähedusest ning heast transpordiühendusest. Maakonnakeskusega Valga jääb side nõrgemaks, kuna sarnasel tasemel teenuste pakkumise puhul eelistavad elanikud lähemal paiknevaid keskusi.

Ajalooliselt omavad Hellenurme ja Palupera mõisad olulist osa Palupera valla asustuse kujundamisel. Suunavaks teguriks on olnud ka teede paiknemine ja veekogude olemasolu, Otepää kõrgustiku äärmiselt vahelduv reljeef valla idaosas ning tõsiasi, et enam kui kolmandik valla territooriumist kattub Otepää Looduspargi territooriumiga. Tänapäevaks on tihedamalt asustatud endised mõisasüdamed Hellenurme ja Palupera ning Nõuni. Mujal vallas on valdavaks külatüübiks hajaküla. Väljakujunenud asustusstruktuur ja säilinud külamiljöoga piirkonnad on kohaliku kogukonna hinnangul Palupera valla keskkonnaväärtus, mille säilitamine ja vastutustundlik edasiarendamine väärtustab kohalikku elukeskkonda ja identiteeti. Väärtustest ning olemasolevast tehnilisest ja sotsiaalsest infrastruktuurist tulenevalt, tihenevad ja laienevad kompaktse asustuse põhimõttel juba väljakujunenud piirkondlikud keskused – Hellenurme, Palupera ning vähemal määral Nõuni. Mujal vallas säilitatakse hajaasustus.

Käesoleval ajal domineerivad elamufondis pereelamud. Suurematesse keskustesse – Hellenurme, Palupera, Nõuni ning vähesel määral ka Neeruti ja Päidla külas – on lisaks pereelamutele rajatud üksikuid korterelamuid. Kokku on vallas 16 korterelamut ja 3 ridaelamut, mis paiknevad järgmiselt: Hellenurme külas (4 korterelamut + 3 ridaelamut), Palupera külas (5 korterelamut), Nõuni külas (4 korterelamut), Neeruti külas (1 korterelamut) ning Päidla külas (2 korterelamut). Elamuehituses on suund eelkõige pereelamute rajamisele. Tihedamalt asustatud külakeskustes lubatakse olemasolevate korterelamute piirkonnas ka korter- ja ridaelamuid rajada, et pakkuda mitmekesisemaid elukohavõimalusi.

### 1.1.2 Palupera valla kujunemine

Palupera vald oli enne 1939.aastat iseseisev vald algul Otepää, siis Rõngu kihelkonnas. 1939. aasta reformiga jaotati vald Aakre, Pühajärve, Otepää ja Rõngu valla vahel. Palupera külanõukogu moodustati 1945.aastal Rõngu vallas. 1950 – 1962 aastatel kuulus Palupera külanõukogu Elva rajooni. Hiljem toimus veel mitmeid piiride muutmisi. Osa vallast liideti Rõngu külanõukoguga 1962.aastal ja Puka külanõukoguga 1966.aastal. Valga rajooni koosseisu arvati Palupera külanõukogu 1969.aastal. Palupera vald sai omavalitsusliku staatuse 4.juunil 1992.aastal.

### 1.1.3 Looduskeskkond ja keskkonnaseisund

Palupera valla lõunaosa paikneb Otepää kõrgustikule omasel künklikul moreenmaastikul. Kõrgustiku jalam ulatub 80-100 m kõrgusele üle merepinna. Pinnavormid on mitmekesised: leidub nii moreenist koosnevaid künkaid, kui ka moreenkattega mõhnasid, limnoglatsiaalsetest savidest koosneva tasase laega kõrgendikke, nii fluvioglatsiaalseid kui ka limnoglatsiaalseid mõhnasid, peale selle kohati ka surveleisi pinnavorme. Sugugi vähem arvukad pole negatiivsed pinnavormid - mitmesuguse kujuga lohud ja vagumused. Siin asub looduslikult kaunis järverikas piirkond Päidla. Valla kesk- ja idaosa (Hellenurme ja Palupera) asetseb Kagu-Eesti lavamaal, kus on enamasti tegemist lameda, suuremalt jaolt põllustatud, viljaka mullastikuga moreentasandikuga. Olulisteks pinnavormideks on siin männimetsane Elva jõe orund ja soostunud lammiga Palupera ürgorg. Valdav osa Palupera valla territooriumist asub Peipsi alamvesikonnas, valla lääneserv Võrtsjärve alamvesikonnas. Suurimateks seisuveekogudeks on Nõuni ja Mõrtsuka järv ning vooluveekogudest Elva ja Purtsi jõgi.

Muldade poolest kuulub vald kahkjate leetunud ehk näivleetunud muldade piirkonda. Näivleetunud ehk kahkjad saviliivmullad liivsavi ja liivsavimullad on laialt levinud Lõuna-Eesti põllumullad, kus iseloomulik on kahekihiline lähtekivim – punakaspruun liivsavimoreen on kaetud väga vahelduva tüsedusega saviliivadega, kohati ka liivadega. Hoolimata keskmisest madalamast huumusesisaldusest ja –varust kuuluvad kahkjad mullad täiesti rahuldava viljakusega muldade hulka.

Valla territooriumil esineb maavaradest turvast, sapropeeli, savi ja kruus-liiva. Viimase varud on valla jaoks märkimisväärsed ja omavad huvi kogu ümbritseva piirkonna jaoks. Savi leiukohad on lokaalse tähendusega ja varudena arvel pole. Sapropeeli ehk järvemuda varud on määratud kolmes valla territooriumil asuvas järves - Päidla Mõisajärves, Päidla Suurjärves ning Mõrtsuka järves. Marusoo on leitud turba all keskmiselt poole meetri paksuse kihina samuti järvemuda või järvelupja. Väetisena kasutamiseks sobib kõige paremini Mõrtsuka järve sapropeel. Päidla Suurjärve sapropeelivarud on mittekonditsioonilised suure tuhasisalduse tõttu. Sapropeeli leidub ka Hellenurme paisjärves, mida veeti ohtralt välja 2007. aastal järve saneerimistöde käigus. Vallas on mitmeid kruus-liiva leiukohti. Vallas turba varude poolest tähtsamateks soodeks on: Marusoo, Palupera soo, Kirmi soo ja Keldo soo.

Lõuna-Eesti ja seega ka Palupera valla liustikutekkelistel kõrgustikel on pinnasevee kaitstuse määramine märksa keerulisel kui tasandikel. Siin võib iga kungas koosneda erisuguse lõimisega pinnasest, samuti on pinnasekihid väga erineva paksusega ja ulatusega. Nõrgalt on pinnasevesi kaitstud künkliku reljeefiga alal, kus valdavad kerge lõimisega pinnased, seega Palupera valla Lapardi, Lutike ja Saluala kandis ning suurjärvede vahelistel kungastel, kus paikneb aga Nõuni osa põhiline haritav maa. Liivsavi kõrgendikel ja orusooketes, kus turba all on liiv või saviliiv, on pinnasevesi keskmiselt kaitstud. Läbivooluta orusoodes, kus turba all on raske lõimisega mineraalpinnased, tuleb pinnasevett lugeda kaitstuks.

Valdav osa Palupera valla elanikkonnast tarbib maapinnalähedast põhjavett 3-10 m sügavustest salvkaevudest. Suuremates, ühisveevärgiga varustatud keskustes, tarbib elanikkond vett 130-180 m sügavustest puurkaevudest devoni veeladestust. Põhjavesi Palupera vallas on kaitstud või suhteliselt hästi kaitstud. Põhjavesi esineb pinnakattes ja aluspõhjakiivimeis. Veerikkad on moreeni peal ja vahekihtidena paiknevad kruus ja liiv. Nõlvadel ja orgudes avaneb põhjavesi allikatena ja nendesse kohtadesse on tavaliselt moodustunud väikesed madalsood ehk allikasood. Inimtegevuse, vähese veevahetuse ja nõrga kaitstuse tõttu esineb vees üle normi lämmastikku ja fosforit. Nõuni-Päidla järvestiku piirkonnas oli reostunud veega kaevude osatähtsus suurem.

Devoni põhjaveeladestu vesi paikneb 100...200 m sügavusel. Kuna devoni kihtide vaheline põhjavesi on kaitstud paksude savikate kvaternaarisetetega, siis seda põhjavett pole veel oluliselt inimtegevuse poolt mõjutatud, kuid see vesi on sageli kõrge loodusliku raua sisaldusega. Samas on põhjavee kasutamisel joogiveena ka probleeme looduslike mineraalide liigsisaldusega. Eesti joogivee standardit ületavate raua ja raskete metallide sisaldus, samuti ka fluorisisaldus ületab 6 mg/l Kagu-Eestis. Põhjaveekaitstus oleneb ajast, millega reained läbivad teekonna maapinnalt kuni pinnaseveeni (s.o. läbivad aeratsioonivöö), looduslikest (pinnamood, geograafiline ehitus, muldade veerežiim, reainete vette jõudmise aeg) ja tehisteguritest (kaevud, kraavid, maa-alused hoidlad, sügavküünd jm).

Veevarude aastasisesele jaotusele ja veekvaliteedile (nii põhja- kui pinnavee) avaldavad mõju piirkonnas paiknevad ning kavandatavad tehiskeskonna rajatised. Peamised riskid ja probleemid Palupera vallas, mis on seotud potentsiaalsete reostusallikatega oleksid:

- kruusa-liivakarjäärid. Karjääride laiendamisel on vajalikud hüdrogeoloogilised uurimised, et selgitada depressioonilehtri ulatus, s.h. mõju inimeste kaevuveele. Palupera vallas on ka karjääre, mis tuleb ohutusse seisundisse viia ja rekultiveerida.
- tammid. Hellenurme veski tamm-pais, Palu tamm-pais, Kera veski tamm-pais, Saareveski tamm-pais, Palu Spordi-puhkebaasi tamm-pais. Kõik asuvad Elva jõel ja omavad taga ka veehoidlat.
- mootorsõidukid oma kütuse, õlide, akudega.
- raudtee. Valda läbib Tartu-Valga raudtee. Raudtee kaitsevööndi laiuseks on rööpme teljest 50 m. Raudtee kaitsevööndis paikneva kinnisasja omanik ei või takistada raudtee kasutamist, halvendada omategevuse või tegevusetusega raudteehoiu tingimusi ja ohustada liiklust. Palupera vallas asus Palupera raudteejaama läheduses Nõukogude Liidu armeele kuulunud kütusehoidla, mis tekitas sinna pinnasereostuse – 1990-ndate aastate algul hinnati läbiviidud uuringute alusel seal pinnasereostuse ulatuseks kuni 2500 m<sup>2</sup> ja mahuga kuni 5000 m<sup>3</sup>, kohati oli naftaproduktide sisaldus pinnases kuni 13 000 mg/kg. Reostuse kõrvaldamiseks kaevati enamreostunud kohtades pinnas 1997.aastal sügavalt läbi ja segati saepuru ning peamiste toitainetega (AS EcoPro). Pinnaseproovidega määrati Keskkonnauuringute Keskuse laboratooriumis pinnase naftaproduktide sisaldus. 05.11.1997 võetud kõikides proovides oli naftaproduktide sisaldus alla sihtarvu, kuid soovitatavalt sobib nimetatud ala tööstustsooniks.
- sõnniku- ja märgsilohoidlad. Asuvad need vallas tegutsevate loomakasvatusturude juures. Keskkonna seisukohalt kahjustab ja saastab farmide ümbruses sõnniku ja läga laotamine, maa tallamine raskete veokitega mulla struktuuri ja keemilist koostist. Vett reostab aga põllumajandus nii piiritletud koldeid moodustavate punkt-reostusallikate kui ulatuslikke maa-alasid haarava hajureostusega.
- jäätmed. Korraldatud olmejäätmete vedu, ohtlike jäätmete utiliseerimine, jäätmete põletamine jms vajab jätkuvalt teadlikkuse tõstmist ja järjekindlat järelkontrolli.
- maaparandus. Üks mõjutegur veevaruse aastasisesele jaotusele ja veekvaliteedile. Kuivendussüsteemid juhivad kevadise suurvee kiiresti ära, seetõttu suurenevad maksimaalsed vooluhulgad, kuivendatud põldudel ja rohumaadel alaneb drenaaži mõjul kiiresti põhjavee tase. Intensiivne põhja- ja pinnavee varude ümberjaotamine kuivendussüsteemide kaudu soodustab biogeenide sattumist järvedesse, s.t. nad nõrgendavad maastike looduslikku kaitsevõimet. Samas on kuivendussüsteemid meie kliimas vajalikud, sest tänu kuivendusele on võimalik kevadel õigel ajal külvata ja sügisel saaki koristada. Palupera vallas paiknevad liigniisked maad nõrga läbivooluga või läbivooluta orgudes, Elva jõe lammil ja Laguja jõe äärsel lainjal tasandikul (nn. Marusoo), esineb ka kohalikku põhjavee väljakiildumist nõlvadel kruus-liiva kihtidest. Viimastel aastatel on oluliselt vähenenud nii uue drenaaži ehitus kui ka vana drenaaži korrastustööd seoses maareformi läbiviimise ja finantseerimise keerukusega, vähenemisega. Maaomanikud on finantsiliselt nõrgad ja üks võimalus oleks siin

organiseeruda, nt maaparandusühistutesse. 1999.aastal asutatud Hellenurme Maaparandusühistu kahjuks püsivaks ei osutunud.

- settekaevud ja reoveepuhastid. Lisaks ühisveevärgi ja –kanalisatsioonisüsteemidele on siin olulised reostajad ka elamumaadel asuvad settekaevud, reoveekogumissüsteemid.

Kaitsealadest paiknevad valla territooriumil Otepää Looduspark ja Elva - Vitipalu maastikukaitseala.

Otepää Loodusparki piiridesse jääb pisut vähem kui pool valla territooriumist, seega Palupera vallas olev osa moodustab Otepää Loodusparki põhjapoolse osa. Otepää Looduspark moodustati Eesti NSV MN 1957.aasta määrusega Pühajärve, Väikese Munamäe ja Tedremäe maastikuliste keelualadena ning reorganiseeriti 1979.aasta määrusega Otepää maastikukaitsealaks. Otepää Loodusparki kaitse-eeskiri ja välispiiri kirjeldus kinnitati 18.03.1997.a. määrusega nr. 63 ning on muudeti 8.12.1999.a. määrusega nr 376 (RT I 1999, 94, 837) aastatel. Otepää Loodusparki valitsejaks on Keskkonnaamet. 2015.aastal on uus Otepää Loodusparki kaitse-eeskiri ikka veel menetlemisel.

Elva – Vitipalu maastikukaitseala hõlmab Palupera valla maadel valla põhjaosa Elva jõe oru (50 ha). Maastikukaitseala moodustati Tartu Maavalitsuse 30.09.1992.a. määrusega nr. 152 eelkõige kaitsealale jäävate Elva jõe ja Laguja, Illi ning Ilusa oja ümbruse maastike säilimiseks ja siin leiduvate ohustatud elupaikade ja liikide kaitseks. Elva-Vitipalu maastikukaitseala kaitse-eeskiri ja välispiiri kirjeldus on kinnitatud Vabariigi Valitsuse 21.07.1999.a. määrusega nr. 226 ja muudetud 2000.aastal. Kaitseala valitsejaks on Keskkonnaamet.

Olulisemateks vaatamisväärtusteks on vallas Hellenurme mõisakompleks koos Middendorffide perekonnakalmistuga (18.-19.saj.) ja vesiveskiga ning Palupera mõisakompleks (18.saj.) parki ja tiikidega. Samuti Käpa-Müürsepa taluhooned ja õu (1883.a.). Puhkealana on vallas olulised Päidla (270 ha) – Nõuni (85 ha) järvestikuga ja künkliku maastikuga osa, samuti Hellenurme läheduses paiknev Lustimägi.

Vaatamisväärsusteks on Palupera vallas ka – Kuigoveski, Palupera pritsikuur, Palupera endine vallamaja, Palupera mõisa tammik, Kintsli kõrts, Hellenurme mõisa villaveski, Antoni veski, Palupera külanõukogu hoone, Lutike veski, Rootsu veski, Palupera mõisnike surnuaed, Neeruti magasiit, Neeruti koolimaja, Päidla vallamaja, Palupera mõisa ait, Hellenurme koolimaja juurdeehitus jm. Silmailu pakub Lutike küla kauni maastikuga piirkond, kus Laha-, Naari- ja Kaunimäelt avanevad kaunid vaated ümbritsevale maastikule. Kalameeste hulgas on hinnatud suur Nõuni järv, mis mudase põhja tõttu aga ei ole kõige sobilikum ujumiseks.

Palupera valda läbiv Elva jõgi kuulub forellijõgede hulka ja seda just rohkem Hellenurmest allavoolu. Keskkonnaministri 15. juuni 2004.a. määruse nr 73 “Lõhe, jõeforelli, meriforelli ja harjuse kudemis- ja elupaikade nimistu” kohaselt on jõelõik Palu jõe suudmest Mosina paisuni nende liikide kudemis- ja elupaikade nimistus. Elva jõgi on ka arvatud hoiualana Natura 2000 alade nimekirja Palu ja Mosina vahelisel lõigul 17 km pikkuselt. Kaitse eesmärgiks on Loodusdirektiivi I lisa elupaigatüübi ja II lisa liikide elupaikade kaitse. Kaitstav elupaigatüüp on – jõed ja ojad (3260). Liigid, kelle elupaiku kaitstakse, on järgmised: harilik hink (*Cobitis taenia*) ja paksukojaline jõekarp (*Unio crassus*). Looduskaitse seadusest tulenevalt on Natura 2000 võrgustiku aladel sätestatud teatud majanduslikud kitsendused.

Elva veemõõdupost paikneb Elva jõel 31.1 km kaugusel suudmest ja tema valgla on 239 km<sup>2</sup>. Elva jõel asub mitu paisjärve ja vesiveskit – Paluveski, Palu, Hellenurme, Peedu, Tõravere,



Mosina. Hellenurmes asuva paisjärve säng on kujunenud tehistingimustes – st, et pole tegemist loodusliku, vaid tehissängiga.

Hellenurme paisjärv, mis on intensiivse veevahetusega jõelise režiimiga veekogu, paikneb Elva jõe keskjooksul. Pais on 45.5 km kaugusel jõe suudmest ning paisjärve ulatus vastuvoolu kuni 0.4 km. Elva jõe vee omaduste iseärasuseks on suhteliselt madal veetemperatuur ja rohke hõljuvainete sisaldus. Esimesena nimetatud nähtuse põhjuseks on küllalt suur põhjaveeline toitumine ning varjatud jõe voolusäng. Hõljuvainete rohkus kasvab allavoolu ning peegeldab intensiivset erosiooni jõe suure langu tingimustes. Elva jõgi kuulub vee keemiliste omaduste poolest II veekvaliteedi klassi, mis EU Vee raamdirektiivi kohaselt tähendab vajalikku (eesmärgipärast) kvaliteeditaset. Heitvee ja eriti põllumajandusliku reostuse vähenemine viimase 10–15 aasta jooksul ning Otepää linna kaasaegse tehnoloogiaga reoveepuhasti välistab Elva jõe veekvaliteedi edasise halvenemise. Pigem on tegemist vee omaduste paranemisega ja eeldatavasti mõne näitaja järgi on võimalik isegi I veekvaliteedi klassi saavutamine. EL Vee Raamdirektiivi kohaselt on 2016.aastaks ette nähtud II veekvaliteedi klassi saavutamine. Hellenurme paisjärve puhastati setetest 2007.aastal, mille järgselt paranes paisjärve füüsiline seisund kuni kahe kvaliteediklassi võrra – ebarahuldava seisundi asemel saavutati hea seisund. Puhke- ja turismi arendamise seisukohalt on olulised kohaliku omavalitsuse poolt rajatud puhkealad Elva jõe kallastele – Hellenurme puhkeala, mõisapark, Lustimäe puhkeala ning planeeritud Allika puhkeala.

## 1.2 Rahvastik

Palupera vallas asub 14 küla, kus elab rahvastikuregistri andmetel kokku 1090 elanikku (01.01.2015.a.), mis moodustab 4,4% Valga maakonna rahvastikust. Kuna Palupera valla pindala on 123,3 km<sup>2</sup>, on elanike tihedus 8,8 in/km<sup>2</sup>, mis on väiksem Valgamaa keskmisest (12 in/km<sup>2</sup>). Rahvusvaheliselt tunnustatud metodika alusel on oma rahvastikutiheduselt äärealadeks omavalitsused, kus elab keskmiselt alla kaheksa inimese m<sup>2</sup> kohta (01.01.2015.a. seisuga oli selliseid kohalikke omavalitsusi Eestimaal 89). Valla suurimaks külaks on Nõuni küla (229 elanikku). Vallakeskus asub Hellenurme külas (162 elanikku) ning on Valga maakonna II tasandi keskus. Tugevateks esmatasandi keskusteks on Nõuni küla ja Palupera küla (214 elanikku). Nõuni esmatasandi mõjupiirkond kuulub Otepää teise tasandi mõjupiirkonda, mille keskus on Otepää linn. Hellenurme ja Palupera piirkonnad kuuluvad osaliselt Tartu maakonna Elva ja Rõngu teise tasandi mõju piirkonda.

Küla	Elanike arv
Astuvere	19
Atra	41
Hellenurme	162
Lutike	31
Makita	22
Miti	22
Mäelooga	42
Neeruti	63
Nõuni	229
Palupera	214
Pastaku	43
Päidla	93
Räbi	61
Urmi	48
<b>KOKKU</b>	<b>1090</b>

Tabel 1. Elanike arv külade lõikes 1.jaanuaril 2015

Vallaelanike jagunemine tagamaade viisi:

Keskus	Küla	Tagamaa elanike arv 01.01.2015
Hellenurme		<b>356</b>
	Hellenurme	162
	Mäelooga	42
	Pastaku	43
	Räbi	61
	Urmi	48
Nõuni		<b>438</b>
	Lutike	31
	Makita	22
	Neeruti	63
	Nõuni	229
	Päidla	93
Palupera		<b>296</b>
	Astuvere	19
	Atra	41
	Miti	22
	Palupera	214

Tabel 2. Elanike arv tagamaade lõikes 1.jaanuaril 2015

Soolis-vanuselisest struktuurist vallas annab ülevaate Tabel 3. Valla rahvastiku vanusstruktuur on suhteliselt positiivne. Rahvastiku taasteprobleemiks on jätkuvalt vähenenud sündimus, mis ei taga elanike loomulikku juurdekasvu. Rahvastikku iseloomustab vananemine.

Tabel 3. Palupera valla rahvastiku soolis-vanuseline koosseis (01.01.2015)

	0-6	<b>7-26</b>	27-34	35-44	45-54	55-64	65-74	75-84	85→	KOKKU
M ja N	64	<b>274</b>	102	146	153	137	108	72	34	1090
Mehed	34	<b>142</b>	61	80	83	72	52	21	9	554
Naised	30	<b>132</b>	41	66	70	65	56	51	25	536

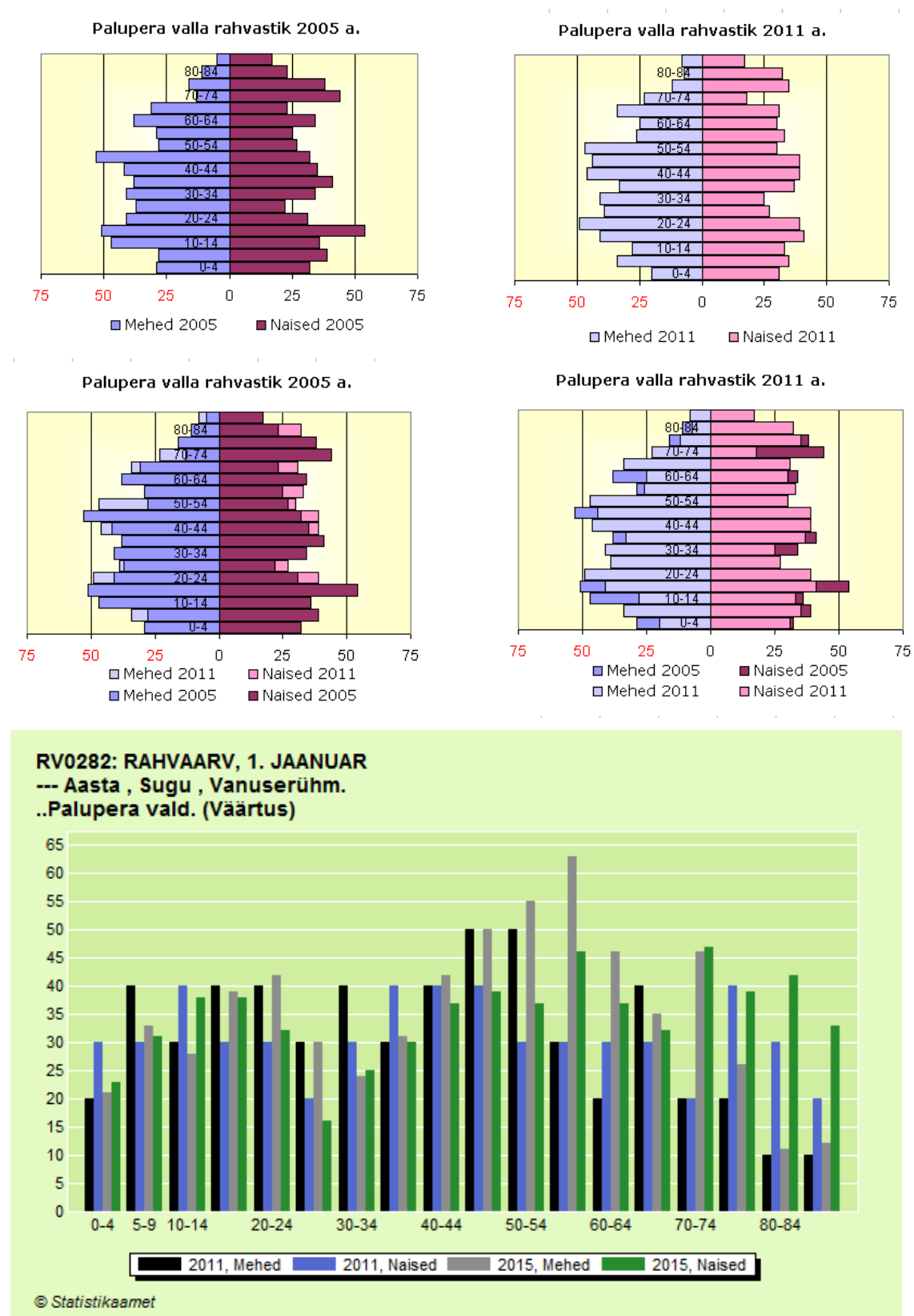
Seisuga 01.01.2015.a. on vallas 15% elanikkonnast tööeas nooremad, 75% tööealised, 10% tööeas vanemad (Eesti tööturustatistika käsitleb 15-74 aasta vanuseid inimesi tööealistena). Aastal 2011 olid näitajad vastavalt 17%, 63% ja 20%.

Aastatel 2011-2015 on kõige enam (+2,5%) suurenenud elanike osakaal vanuses 55-64. Võrreldes 2011.aastaga on enam vähenenud (-1,2%) eelkooliealiste laste osakaal. Laste osakaal vanuses 16-18 on ajaperioodil 2011-2015 jäänud üsna stabiilseks, samuti ei ole oluliselt muutunud pensioniealiste elanike osakaal.

Vanuse-grupp	Arv 2011			%	Arv 2015			%	Muutus %
	M	N	Kokku		M	N	Kokku		
65 +	84	133	<b>217</b>	19,2	82	132	<b>214</b>	19,6	+ 0,4
55 - 64	51	63	<b>114</b>	10,1	72	65	<b>137</b>	12,6	+ 2,5
26 - 54	242	189	<b>431</b>	38,2	232	179	<b>411</b>	37,7	- 0,5
19 - 25	68	58	<b>126</b>	11,2	63	51	<b>114</b>	10,5	- 0,7
16 - 18	21	19	<b>40</b>	3,5	24	21	<b>45</b>	4,1	+ 0,6
7 - 15	53	68	<b>121</b>	10,7	47	58	<b>105</b>	9,6	- 1,1
0 - 6	38	42	<b>80</b>	7,1	34	30	<b>64</b>	5,9	-1,2
<b>Kokku</b>	<b>557</b>	<b>572</b>	<b>1129</b>	<b>100</b>	<b>554</b>	<b>536</b>	<b>1090</b>	<b>100</b>	<b>-3,5</b>

Tabel 4. Vanuserühmade arvukuse ja osakaalu võrdlus Palupera vallas aastatel 2011 ja 2015 (seisuga 01.01, allikas: Rahvastikuregister)

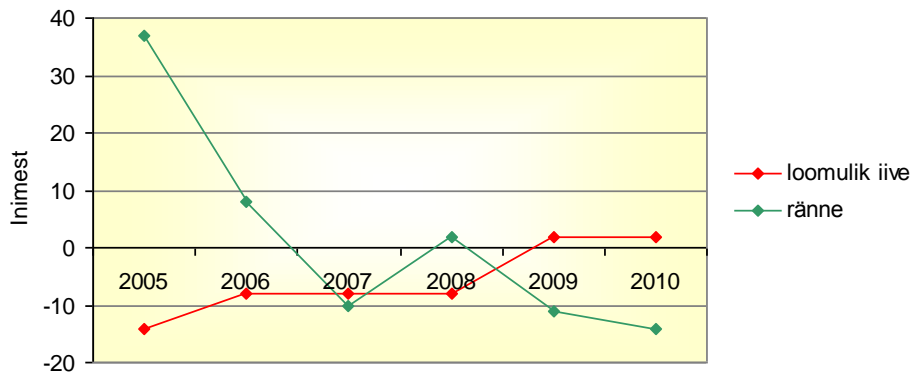
Palupera valla elanike soo- ja vanuspüramiidide võrdlus aastatest 2005 ja 2011 näitab 15-19-aastaste noorte arvu vähenemist.



Joonis 2. Rahvastiku soolis-vanuseline struktuur Palupera vallas 2005, 2011 ja 2015 aastal (seisuga 01.01, allikas: Rahvastikuregister ja Statistikaamet)

Suurimad vanusegrupid 2005.aastal olid 15-19-aastaste ja 30-39-aastaste vanusegrupid, 2011. aastal 20-24-aastaste ja 35-49-aastaste vanusegrupid ning 2015.aastal 45-54-aastaste ja 35-44-aastaste vanusegrupid.

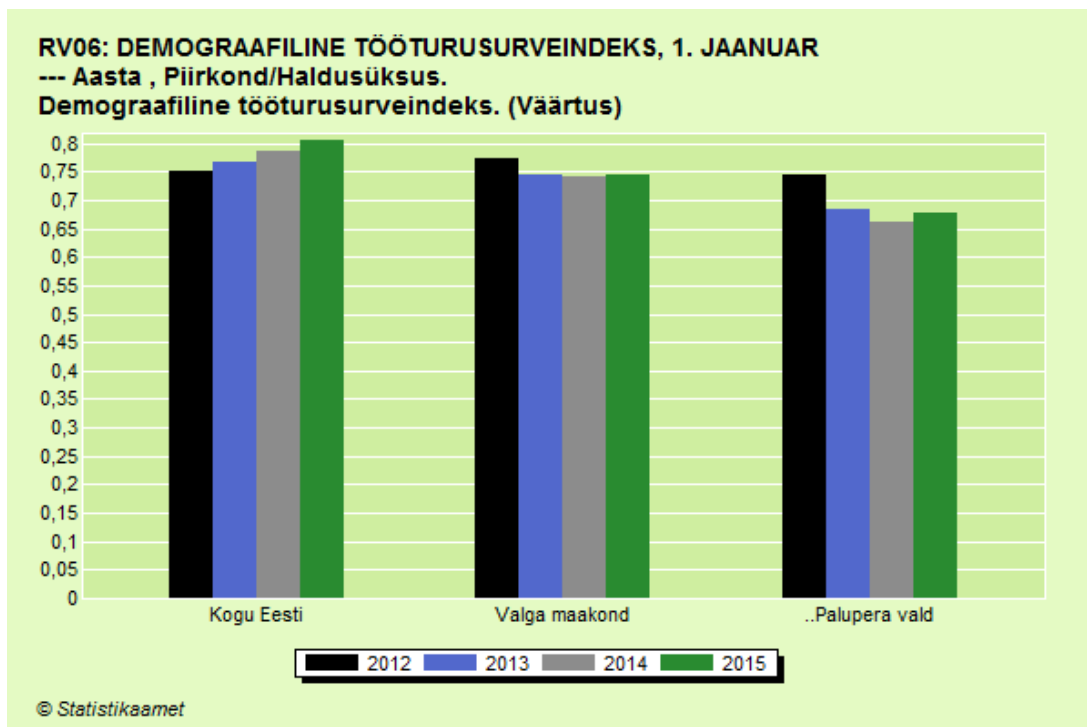
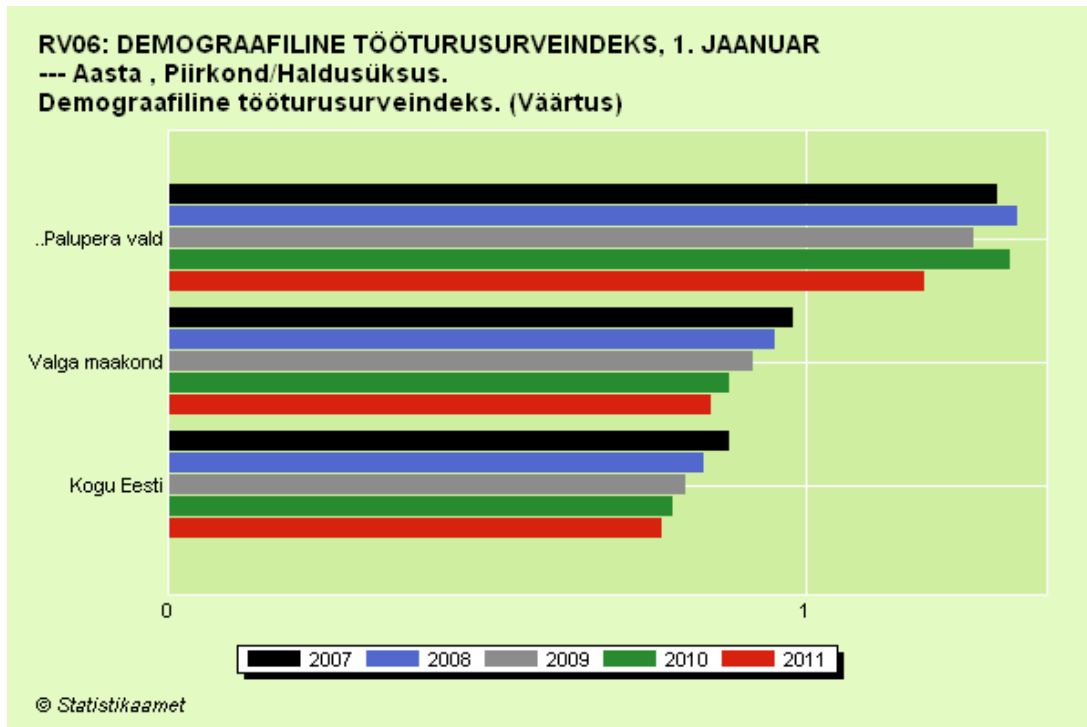
Loomulik iive oli aastatel 2011 ja 2014 negatiivne, aastal 2012 positiivne ja aastal 2013 nullis. Sündide arv antud ajaperioodil keskmiselt langes (6 sündi aastas), surmajuhtude arv oluliselt aastatel 2011-2014 ei muutunud (keskmiselt 9 surma aastas). Rändesaldo vallas oli aastatel 2011-2014 nii positiivne kui negatiivne, kokku vähenes rände tulemusena aastatel 2011-2014 valla elanike arv 24 inimese võrra.



Joonis 3. Palupera valla elanike iibe dünaamika 2005-2010 (Allikas: ESA)

Positiivne on aga Palupera vallas elanikkonna vähenemise %, mis oli 2011-2015 perioodil 3,5%. Elanikkonna vähenemist perioodil alla 5% peetakse suhteliselt stabiilsena püsimiseks. Elanike arvu langus on tingitud nii madalast loomulikust iibest kui väljarändest.

Vallas on probleemiks suur ülalpeetavate määr. Ülalpeetavate määra all peetakse silmas mittetöoealiste (0-14-aastased ja üle 65-aastased) elanike arv 100 tööealise (15-64-aastased) elaniku kohta. Kui demograafilise tööturusurve indeks on suurem kui 1, võib prognoosida tööjõu pakkumise suurenemist. Ja vastupidi: 1-st väiksem indeks prognoosib tööjõupuuduse tekkimise võimalust.



Joonis 4. Demograafiline tööturusurveindeks Palupera vallas, Valga maakonnas ja Eesti keskmisena 2007-2015 (Allikas: ESA).

Palupera vald on tööturusurveindeksi poolest langenud allapoole nii Valgamaa kui ka Eesti keskmisest näitajast (Joonised 4). Tööturusurveindeks on nüüd viimastel aastatel langenud alla 1, mis näitab, et tööturule sisenejate hulk piirkonnas on väiksem, kui sealt lahkujate hulk. Samuti saab väita, et tööturul on tekkimas tööjõu puudus.



### 1.3 Maakasutus ja ruumiplaneerimine

Metsade all on 44% valla territooriumist ehk 5375,3 ha, riigimetsa on sellest 2045 ha ja seda haldab RMK Valgamaa metskond.

Palupera valla kogupindalast on katastrisse kantud 1.07.2015.aasta seisuga 12 167 ha, mis moodustab 98,7% omavalitsuse territooriumist :

- haritav maa – 4 075 ha;
- looduslik rohumaa – 1 126 ha;
- metsamaa – 5 375 ha;
- õuema – 162 ha;
- muu maa – 1415 ha.

Registreeritud maa jaotub:

- Tagastatud maa: 1.07.2015.a. seisuga oli maakatastris registreeritud tagastatavat maad pindalaga 6231,4 ha, so 50,5% kogu maakatastris registreeritud maast.
- Erastatud maa: 1.07.2015.a. seisuga oli maakatastris registreeritud ostueesõigusega erastatavat maad 3807,1 ha, so 30,9% kogu maakatastris registreeritud maast.
- Munitsipaalmaa: 1.07.2015.a. seisuga oli maakatastris registreeritud munitsipaalmaad 83,4 ha, so 0,68% kogu maakatastris registreeritud maast.

1.07.2015.aasta seisuga oli maakatastris registreeritud riigi omandis olevat maad 2 045 ha, so 16,6% kogu maakatastris registreeritud maast.

Põllumajanduse taandareng on kaasa toonud põllumaade võsastumise. Samuti riivavad silma kolhoosiaegu meenutavad lagunened ja tootmisest väljas olevad vanad tootmishooned.

Palupera Vallavolikogu 20.12.2011.a. otsusega nr 1-1/25 on kehtestatud Palupera valla üldplaneering, mis on aluseks maakasutusele ja ruumiplaneerimisele. Palupera valla üldplaneering loob eeldused vallas mitmekesise elu- ja puhkekeskkonna säilimiseks, kus on väljaarendatud teedevõrk ja tehnilised infrastruktuurid ning vajadustele vastavad sotsiaalse infrastruktuuri objektid. Samas peavad säilima rohealad, muinsus- ja looduskaitseobjektid. Palupera valla territooriumi suurust arvestades, on maakasutuse seisukohast oluline vallas ulatuslikel aladel paiknevate karjäärade tulevikuplaanid.

Keskonnavaärtustest ja ruumilise arengu üldistest põhimõtetest lähtuvalt on **Palupera valla ruumilise arengu eesmärgid:**

- olemasoleva asustusstruktuuri säilitamine, parendamine ja edasiarendamine
- turismiteenuste ja puhkevõimaluste edasiarendamine ja mitmekesistamine. Puhkealade avaliku kasutuse ja neile juurdepääsu tagamine
- looduskeskkonna säilitamine
- olemasolevate tootmisterritooriumite intensiivsem kasutuselevõtmine, vajadusel laiendamine või uue kasutusfunktsiooni võimaldamine
- esmatarbeteenuste kättesaadavuse tagamine valla erinevates piirkondades.

Palupera valla asendist, maakasutusest ja ruumiplaneerimisest tulenevad peamised tugevused:

- logistiliselt hea asukoht;
- looduskeskkond - säilinud roheline ja liigirikas elukeskkond.

Palupera valla asendist, maakasutusest ja ruumiplaneerimisest tulenevad peamised nõrkused:

- valla territoorium ei ole kompaktne.

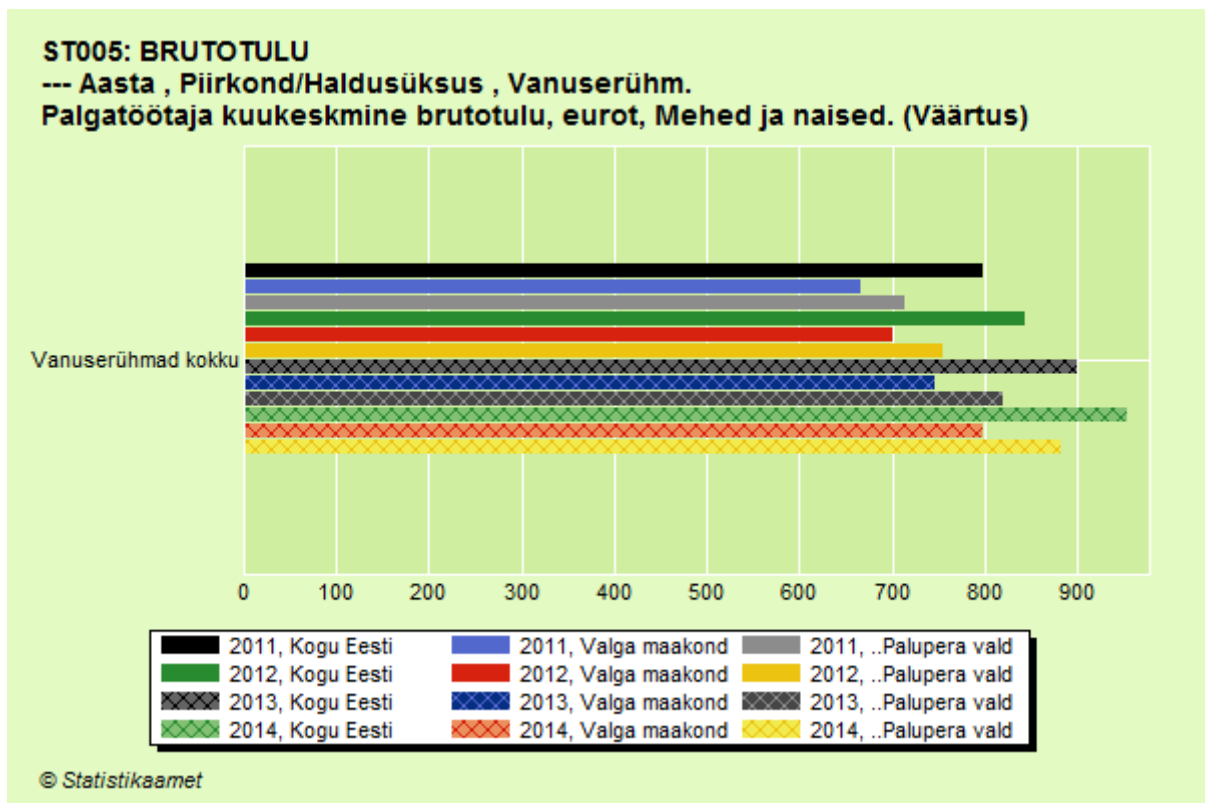
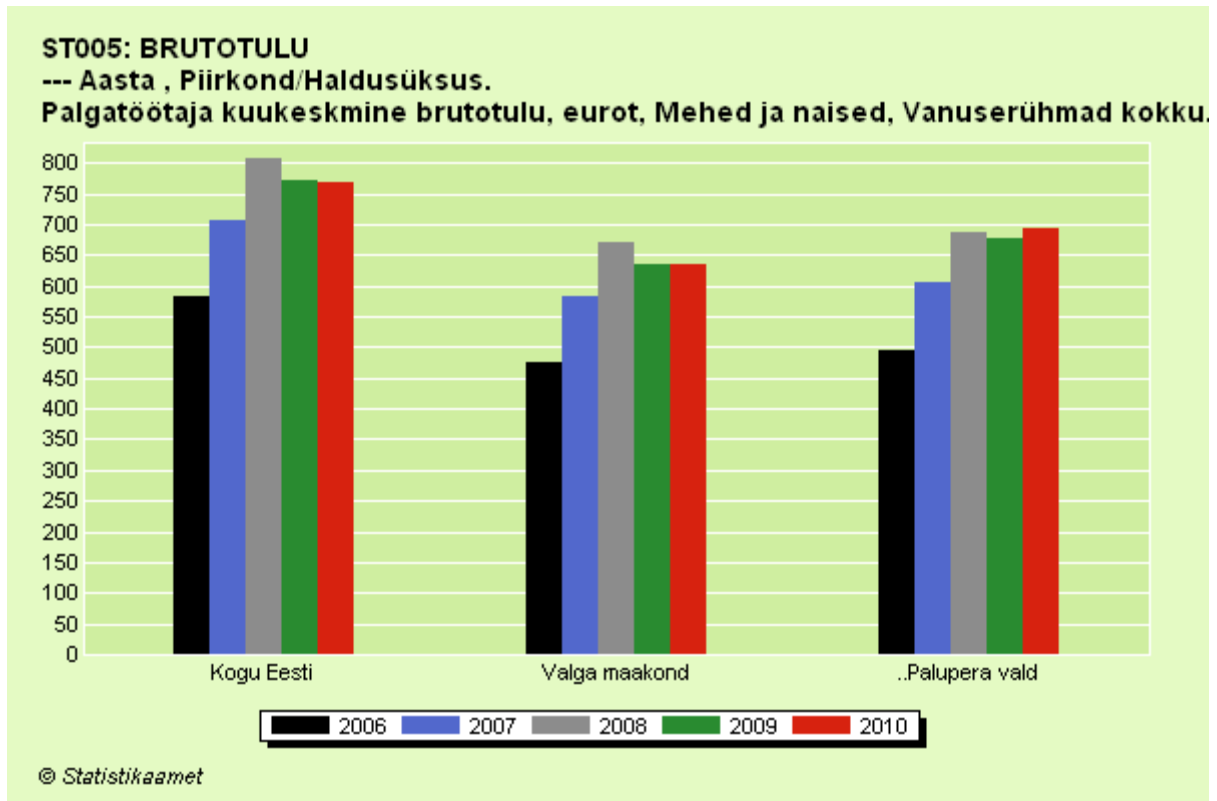
## 1.4 Ettevõtlus ja asutused

Palupera vallas elab 1. jaanuari 2015.a. seisuga 767 tööelist elanikku ehk 70% kogu elanikkonnast. Sotsiaalmaksu deklareerib tööandja neist aga 387-le, lisaks ca 30 füüsilisest isikust ettevõtjat, kellel on sotsiaalmaksu määramised. Eesti Vabariigis loetakse tööeliseks 16-aastast kuni vanaduspensioniealist kodanikku.

Hõivatutest ligikaudu 40% saavad tööd väljaspool valda. Palupera vallale on teenuste ja töökohtade keskusteks lisaks Otepääle Tartumaa linnad ja alevikud: Tartu linn, Elva linn, Rõngu alevik. Valla majandusstruktuur põhineb väikeettevõtlusel ja mittetulundussektoril. Palupera vallas asuvad tööandjad deklareerivad sotsiaalmaksu ca 300 tööelisele vallakodanikule. Eelarvelistes asutustes töötavad vaid 14% vallas rakendatutest. Valla suurim tööandja on AS Lõuna-Eesti Hooldekeskus.

Palupera vallas on suurimad tööandjad põllumajandusettevõtted Tasemix OÜ, OÜ Palupera Agro, OÜ Agrimix, puidu- ja tehnikafirmadest OÜ Nõuni Puit ja teenused, Nõuni Metall OÜ ning teenindavatest ettevõtetest Toretto OÜ, Haldag UÜ, Meediamees OÜ, AS Lõuna-Eesti Hooldekeskus ja MTÜ Hellenurme Mõis. Palupera vallavalitsus oma hallatavate asutustega on tööandjaks 40 inimesele. Puidufirmadest tegutsevad veel OÜ Hiiesalu Grupp ja OÜ Vahemetsa Puit, põllumajandusega tegelevad ka Tsura Talu OÜ ning mitmed talunikest füüsilisest isikust ettevõtjad. Teenindussfääris tegutsevad Leigo Turismitalu, Mesilinnu Saloon (Agera OÜ), Ponimaa OÜ ja Lande Grillikoda OÜ. Teenindajateks võib aga kindlasti pidada ka vee-ettevõtjat osühing PALU-TEENUS, MTÜ Hellenurme Veskimuuseum (töötav jahuveski, ekskursioonid jm.) jt. Palupera vallas töötab 2 Elva Tarbijate Ühistu kauplust – üks Hellenurmes ja üks Nõunis. Ringi sõidavad ka rändkauplused. Teenindusasutuste võrk on vallas ikka veel alles kujunemas. Ühiskondliku toitlustamisega tegelejat vallas pole, v.a. turismitalude küllastajatele ja tellimisel pakutav teenus.

Palgatöötajate keskmine brutotulu 2014.aastal Eestis oli 954,02 eurot kuus. Eesti keskmise brutotasuni Lõuna-Eesti piirkonna töötasud ei küündi (Joonis 5).



Joonis 5. Palgatöötaja keskmine brutotasu ühes kuus, Palupera vallas, Valga maakonnas ja Eesti keskmisena (Allikas: ESA).

Jooniselt on näha, et Palupera vallas on palgatöötajate keskmine brutotasu eurodes (882,17) kõrgem kui Valgamaal keskmiselt (798,61). Valla hea asukoht loob võimaluse paljudele

piirkonnas elavatele kodanikele leida tööd lähedal asuvates tömbekeskustes, milleks on Otepää, Elva, Rõngu, aga ka Tartu.

Ettevõtluse arendamisel võiks olla prioriteet võtta kasutusele eelkõige endised tootmisterritooriumid logistiliselt sobivad kohas, mida vajadusel saab laiendada.

Palupera valla ettevõtlusvaldkonna peamised tugevused:

- logistiliselt hea asukoht Palupera raudteejaama ja suuremate linnade (Tartu, Elva, Otepää) suhtes;
- ettevõtluseks vaba territoorium ja hooned;
- turismiettevõtluse arendamiseks sobilik mitmekesine loodus (veekogud, mõisakompleksid).

Palupera valla ettevõtlusvaldkonna peamised nõrkused:

- kvalifitseeritud tööjõu vähesus.

## 1.5 Kommunaalmajandus

Vallas on kohaliku omavalitsuse poolt osutatavad kommunaalteenused koondatud vallaettevõtte osaühing PALU-TEENUS ja vallavalitsuse pädevusse.

Palupera valla kommunaalmajanduse valdkonda iseloomustavad mitmed olulised probleemid:

- 1) munitsipaaleramufond on enamikus amortiseerunud;
- 2) heakord vajab pidevat parandamist;
- 3) elanikkonna koosseis on suures osas madala maksujõuga ja puudub huvi, oskus, ettevõtlikkus, mistõttu on elamute ja infrastruktuuri seisundi parandamine raskendatud.

Kommunaalmajanduse probleemide lahendamiseks asutatud vallale kuuluv ettevõtte osaühing PALU-TEENUS ei ole piisavalt elujõuline ega kasutanud aktiivselt võimalusi arenemiseks, korterelamute juhendamiseks.

### 1.5.1 Veemajandus

Palupera vallas asub 4 ühisveevärgi ja kanalisatsioonisüsteemi: Palupera, Hellenurme, Nõuni ja Kullipesa (individuaalramurajoon Nõunis). 2001.aasta suvel alustati renoveerimistöödega, mil renoveeriti suures osas 4 veehaaret (puurkaevud Hellenurmes, Nõuni keskasulas ja Kullipesa elamurajoonis) ja paigaldati veepuhastusseadmed. Päidla üks eraomandis olev puurkaev, kust joogiveega teenindamist vahendas valla vee-ettevõtja osaühing PALU-TEENUS, lõpetas elanike teenindamise 2012.aastal. Vee-ettevõtjaks kinnitati siis FIE ERMO KRUUSE PÕRGUMÄE TALU, kes hakkas elanikele pakkuma uue puurkaevu rajamise järgselt nõuetele vastavat joogivett ja heitvee puhastustki. Töös on ka Tüki puurkaev (end Nõuni reservpuurkaev). 2002.aastal renoveeriti 4 küla reoveepuhastid, -süsteemid (Palupera, Päidla, Nõuni-Kullipesa ja Hellenurme). Hellenurme reoveepuhasti rekonstrueeriti uuesti aktiivmudapuhastina 2008. aastal. 2012. aastal rekonstrueeriti Nõuni külas 1,2 km kanalisatsioonitorustikku ja 2013. aastal Kaasiku reoveepumpla. 2015. aastal rekonstrueeriti Hellenurme külas 1,3 km kanalisatsioonitorustikku.

Palupera vallas on ühisvee- ja kanalisatsiooniteenuste arendamiseks oluline jätkata asulate amortiseerunud ja vananenud ühisvee- ja kanalisatsioonitorustike rekonstrueerimisega ning süsteemi laiendustegagi. Väljaarendamist vajavad ka mitmed ÜVK süsteemid. Hajaasustusega külade veeprogrammi meetmete rakendamisega lahendati aastatel 2008-2012 külades 13 majapidamise joogiveeprobleemid (5 puurkaevu ja 8 salvkaevu), sh Päidla külasuue

puurkaevu rajamisega. Hajaasustuse programmi meetmete rakendamisega lahendati aastatel 2013-2015 külades 18 majapidamise joogivee või/ ja reovee probleemid (3 puurkaevu, 7 salvkaevu ja 9 kohtpuhastit). Lahendada on vaja veel Päidla vee- ja kanalisatsioonitorustike lõpliku rekonstrueerimise küsimused. Palupera valla ühisveevärgi ja -kanalisatsiooni arendamise kavas 2014-2030 nähakse valla ÜVK investeeringuprojektidena ette Hellenurme ja Palupera joogiveetorustiku ja kanalisatsioonivõrgu arendamist; Päidla elamute puurkaevu tamponeerimist; Nõuni küla Kullipesa asumi kanalisatsioonivõrgu rekonstrueerimist; Hellenurme endiste biotiikide ja puhasti rekultiveerimist; Palupera reoveepuhasti rekonstrueerimise 2.etapp (järelpuhastuse renoveerimine); Nõuni Loodusmaja reovee puhastamist ning Nõuni veetorustiku (Kaasiku elamu - Nõuni loodus- ja arenduskeskus) arendamist.

Ühisvee ja –kanalisatsioonivõrguga hõlmamata aladel toimub veevarustus valdavalt salvkaevudel või puurkaevudel. Reoveed juhitakse kogumiskaevudesse või omapuhastitesse. Hajakülades ei ole ühiskanalisatsiooni väljaehitamine suurte kulude tõttu majanduslikult põhjendatud ja vajalik, reoveed juhitakse kogumismahutisse või omapuhastisse.

Palupera valla veemajanduse arendamise aluseks on Palupera Vallavolikogu 16.12.2014.a. määrusega nr 1-1/17 kinnitatud “Palupera valla ühisveevärgi- ja kanalisatsiooni arendamise kava aastateks 2014-2030”. Arendamise kava täiemahulist realiseerimist on takistanud vajalike finantsvahendite defitsiit.

Palupera valla ühisveevärgi ja –kanalisatsiooni arendamise kavas toodud lühiajaliste ja pikaajaliste projektide eeldatavaks kogumaksumuseks (käibemaksuga) on ca 725 tuhat eurot.

### **1.5.2 Soojamajandus**

Palupera vallas keskküttekattlamaja puudub. On lokaalkattlamaju paneelalamutes – Nõunis (KÜ Nõuni 3) ja Hellenurmes (AS Lõuna-Eesti Hooldekeskus) ning ärihoone Nõunis ja hooldekeskus-lasteaed Hellenurmes (MTÜ Hellenurme Mõis maaküte). Pereelamud on lokaalküttel.

### **1.5.3 Teed ja välisvalgustus**

Elanikkonna mobiilsuse suurendamiseks ja valla osade omavahelise ühenduse tõhustamiseks on oluline osa maanteedevõrgustiku rekonstrueerimine ja oluliste riigimaanteed kõvakattega katmine. Selleks taotletakse aktiivselt olulisemate valda läbivate riigiteede renoveerimist (nt. Hellenurme-Päidla ja Neeruti-Makita). Tõhustatakse kruusakattega teede hooldust nii suve kui talveperioodil. Liiklemistingimuste parandamiseks külakeskustes ja jalakäijate turvalisuse suurendamiseks rekonstrueeritakse külakeskustes teedevõrgustikku ja rajatakse tänavavalgustust.

Palupera vallas on olulisemateks valda läbivateks riigimaanteedeks Tatra-Otepää-Sangaste ja Rõngu-Otepää-Kanepi tugimaantee ning Elva-Palupera-Kähri ja Hellenurme-Päidla kohalik maantee. Riigiteed jäävad Maanteeameti Lõuna regiooni Valga esinduse haldusalasse ja hooldefirmaks on Valga Teed OÜ. Valda läbib Tartu-Valga raudteeliin. Paluperas asub raudteejaam. Vallateede pikkus on 100,067 km, millest vaid 1,972 km on mustkattega. Aktiivsetele puhkamismeetoditele on hakatud senisest suuremat tähelepanu pöörama ka Emajõe jõgikonnas. Valda läbib Elva jõgi, mis on Emajõe lisaharu ja siit tulenevalt on



Palupera vald seotud ka Emajõe Jööriigi projektiga (kanuu- ja süstamatkad mööda Elva jõge, puhke- ja ööbimiskohad kallastel).

Teede ja välisvalgustuse osas on arengukavaperioodil vaja teha märkimisväärseid investeeringuid. Palupera vallas on välja ehitatud kergliiklustee koos tänavavalgustusega Hellenurme küla keskusel Elva-Palupera-Kähri maantee ning Palupera küla loodeosas Rõngu-Otepää-Kanepi maantee ääres. On valminud projekt kergliiklustee ja tänavavalgustuse lahenduse osas Nõuni küla keskusel Tatra-Otepää-Sangaste maantee äärde. Tänavavalgustus tuleks rajada ka Palupera, Nõuni ja Hellenurme küla elamupiirkonnas ning punktvalgustid Palupera, Hellenurme ja Nõuni küla puhkealadel või spordiplatside territooriumitel. Väga oluliseks peavad vallakodanikud kergliiklustee ehitust Hellenurme mõisast Palupera mõisani ja noortekeskuseni.

#### **Perspektiivsed mustkattega riigimaanteed:**

- Elva-Palupera-Kähri (22159) kõrvalmaantee
- Hellenurme-Päidla (23173) kõrvalmaantee
- Elva-Kintsli (22158) kõrvalmaantee
- Nõuni-Lasteaed (23169) kõrvalmaantee
- Neeruti-Makita (23168) kõrvalmaantee
- Hellenurme-Mäelooga (23239) kõrvalmaantee
- Hellenurme-Middendorff (23174) kõrvalmaantee
- Lutike-Saluuala (23171) kõrvalmaantee
- Raiga-Räbi-Nõuni-Lutike (23238) kõrvalmaantee
- Kirepi-Palupera (22172) kõrvalmaantee

Kohalike maanteede seisundit ei saa lugeda siiski veel rahuldavaks, vaatamata viimastel aastatel lisatud kruusakattele. Kruusakattega kohalikud maanteed vajavad suures ulatuses teekatte remonti. Kergliiklusteede väljaehitamise aluseks saab olla detailplaneering, lahendada on vaja siis ka maaomandi küsimus.

#### **1.5.4 Telefon ja internet**

Euroopa Liidu struktuurifondide toel sai Palupera vald 2015. aastal fiiberoptilise sidevõrgu Nõuni-Päidla-Hellenurme (EST-SIDE 6), mille eesmärk on ühendada sideoperaatorite võrgusõlmi, et sideoperaatorid saaksid siin hakata pakkuma kvaliteetsemat võrguühendust – nii mobiilset internetti (hajaasustuses puudub sageli kliendini jaotuskaabli võrk või on see amortiseerunud) kui ka püsiühendust. Rajatavast baasvõrgust lõpptarbijani otse ühendusi ei loodud, kuid nüüd on kõigil võrgu mõjupiirkonda jäävatel tarbijatel võimalus pöörduda enda eelistatud sideteenuseid osutava ettevõtte poole ning küsida pakkumist suurema kiirusega kvaliteetsematele internetipakettidele. Samuti suurendab valmiv baasvõrk kindlasti sideettevõtete konkurentsi, mis on aluseks soodsamatele pakkumistele internetiteenuste osas. Edasi tuleb leida lahendus leviala parandamisele (valguskaabli paigaldamine) ka Palupera piirkonnale. *Nt: optikavõrgu ehitamine Hellenurmest edasi Palupera suunas (ühendada Palupera Põhikool) ning Paluperas saaks luua haruvõrgu ka mõni sideoperaator. Palupera ristist võiks trass edasi minna Rõnguni (väljavõttena saaks ära ühendada ka Pritsikuuri). Rõngus saaks ära ühendada erinevate sideoperaatorite võrgud ning avalikud asutused. Rõngust edasi võiks trass minna Valguta suunas ning Valgutast ära ühendada samuti erinevad võrgud ja avalikud asutused. Valgutast otsaga võiks jõuda Rannus kokku EST-SIDE 9 trassiga. Nii saaks optikaprojekti ka soodsamaks, sest siis oleks rohkem nõ*

„kasulikke kilomeetreid“. Annikoru EST-SIDE 9 trassist Puhja ning Puhja-Uula-Ulila jõuaks võrguga Ilmatsallu, kus on juba täna olemasolev võrk (Ilmatsalu -> Laeva \ Puurmani -> Tartu Telemast). Siis ollakse võimalised pakkuma ka nõ väikestele sideoperaatoritele (Kernel AS, Sonictest jne) piiramatut magistraalvõrgu kiirust.

Kui erinevad kohalikud omavalitsused on optikaga omavahel ühendatud, on võimalik jagada ka erinevaid IKT ressursse (nt soetada mitme peale üks füüsiline server, jahutada ning hooldada vaid ühte serveriruumi jne). Siit ka arengukavasse uus investeeringuidee: "Infosüsteemide ühendamine naaber omavalistustega läbi fiiberoptilise võrgu ning ühiste IKT ressursside kasutusele võtmine."

Optilisest magistraalvõrgust nõ "viimase miili" ehitus ootab samuti lahendusi, st on vaja hulga optika seadmeid jm, et ka väiksemad sideoperaatorid saaksid teha ühendusi lõpptarbijatele.

Piirkonnale on lähimateks mobiilside operaatoriteks EMT tugijaam – Päidla, Pukas, Rõngus ja Elvas. Päidla mastis on lisaks EMT seadmetele ka AS Elisa seadmed. Kuna ka need võimalused ei suuda tagada piirkonnas head leviala, siis paigaldati Hellenurme keskusesse lisaks ka repiiter lisatugijaam Elva mastist.

### 1.5.5 Jäätmemajandus

Olmeprügi äravedu klientidega sõlmitud lepingute järgselt teostab 2017.aasta lõpuni Palupera vallas korraldatud jäätmeveo konkursi võitja AS Eesti Keskkonnateenused.

Palupera valla pakendiringluse konteinerid asuvad Hellenurme külas (4 segapakend + 1 paberpakend + 1 klaas), Palupera külas (3 segapakend + 2 paberpakend), Päidla külas (1 segapakend + 1 paberpakend), Räbi külas (1 segapakend), Nõuni külas (5 segapakend + 1 paberpakend + 1 paber-papp-pakend) ning Lutike külas (1 segapakend). Konteinerid on kasutamiseks kõigile Palupera vallas asuvatele isikutele, kes soovivad oma pakendist vabaneda, mitte ainult lähedal elavatele isikutele.

Lähimad ohtlike jäätmete vastuvõtupunktid on Otepää Jäätmejaamas, Elva apteegid (vanad ravimid), Elvas Kirde tn 6 (Kirde katlamaja) ja Nooruse tn 8 (keskkatlamaja) asuvad kodumajapidamises tekkivad elektri- ja elektroonikaseadmete jäätmete kogumispunktid. Nooruse tn 8 kogumispunktis võetakse vastu ka autoakusid, vanarehve ja penoplasti. Hellenurme-Palupera piirkonna elanik kasutab sageli ka Rõngu jäätmejaama teenuseid. 2.jaanuarist 2013 kehtivad Palupera vallas segaolmejäätmete käitlemisele järgnevad teenustasud:

Jäätmeliik	Kategooria jäätmemahuti suurus m <sup>3</sup>	Teenustasu hind jäätmete ühekordse käitlemise eest käibemaksuga (EUR)
	Jäätmekott kuni 0,05	0,60
	Kuni 0,08	0,72
	Kuni 0,14	1,44
	Kuni 0,24	3,10
	Kuni 0,37	3,60

Segaolmejäätmed	Kuni 0,60	8,40
	Kuni 0,80	10,20
	Kuni 2,50	30,00
	Kuni 4,50	48,00

*Tabel 5. Segaolmejäätmete käitlemise teenustasud Palupera vallas alates 02.01.2013 konteineri renditasuta (Allikas: Palupera Vallavalitsus)*

Korraldatud jäätmeveoteenuse osutajaks on kuni 31.12.2017.a. AS Eesti Keskkonnateenused, kes teenindab 470 olmejäätmete konteinerit. Korraldatud jäätmevedu reguleerivad Palupera vallavolikogu määrus 10.05.2012.a. nr 8 „Palupera valla korraldatud jäätmeveo rakendamise kord“, Palupera vallavolikogu määrus 21.03.2012.a. nr 5 „Palupera valla jäätmehoolduseeskiri“, Palupera vallavolikogu määrus 29.01.2013.a. nr 1 „Palupera valla jäätmevaldajate registri asutamine ja registri pidamise kord“. Nimetatud õigusaktides määratakse muuhulgas kindlaks veopiirkonnad, millised jäätmeliigid on korraldatud jäätmeveoga kaetud, vedamise tingimused (aeg, sagedus), teenustasude piirmäärad ning nende muutmise kord. Vastu võetud jäätmehoolduseeskirjaga reguleeritakse jäätmehoolduse korraldamist omavalitsuse territooriumil (sh korraldatud jäätmeveoga mittekaetud jäätmehoolduse tingimused ning üldised nõuded jäätmevaldajatele ja jäätmekäitlejatele) ning määrused jäätmevaldajate registri pidamise korra kohta.

Vastavalt Jäätmeseadusele on koostatud Valgamaa omavalitsuste ühtne jäätmekava aastateks 2011-2016, mille eesmärgiks on ka Palupera valla jäätmehoolduse korraldamine – keskkonnaohutu, majanduslikult põhjendatud ja korralduslikult tagatud jäätmekäitluse edendamiseks.

Palupera valla ettevõtetel ja elanikel on jäätmete kogumiseks oma konteinerid, samuti on Palupera Vallavalitsuse koordineerimisel paigaldatud üldkasutatavad konteinerid liigiti sorteeritud jäätmete kogumiseks. Valla territooriumil prügilaid ei ole, jäätmeveoga tegeleb avaliku konkursiga leitav ettevõtte, kes teostab prügiveedu sorteerimisjaama või prügilasse.

### 1.5.6 Heakord

Heakorrasteenuste osutamist reguleerib Palupera vallavolikogu määrus 8, 16.09.2011.a. „Palupera valla heakorraeeskiri“. KOV heakorrasteenused on munitsipaalmaa ja sellega külgneva üldkasutatava maaüksuse korrashoiu tagamine; liikluskorraldusvahendite olemasolu tagamine; KOV omandis ja lepingulistel erateedel olevatel teedel teehoiu tagamine; avalike tuletõrje veevõtukohtade ja veehoidlate korrasoleku ning neile juurdepääsu tagamine.

Palupera vallas reguleerib koerte ja kasside pidamist Palupera valla heakorraeeskiri. Eeskiri lähtub Loomakaitseadusest, Veterinaarteenistuse seadusest, muudest Eesti Vabariigi loomapidamist reguleerivatest õigusaktidest. Eeskirjas piiritletakse eelkõige omaniku õigused ja vastutus omavalitsuse haldusterritooriumil koerte ja kasside pidamisel ning üldjuhul ei sätestata neis kohaliku omavalitsuse teenuseid.

Heakorra parandamiseks viiakse läbi üldisi heakorraaktsioone ja –konkursse. Heakorra üldkasutatavatel aladel tagab Palupera Vallavalitsus, kasutades selleks nii alalist kui hooajalist tööjõudu. Suuremate heakorratalgute korraldamisel kaasatakse vabatahtlikke. 2012.aastal tunnustati Eestimaa kauni kodu konkursil Palupera valda Valgamaa kauni kohaliku omavalitsuse tiitliga. See oli meeldiv tunnustus valla 20.aastapäevaks.

Peamised probleemid heakorraga tulenevad eelkõige elanike ükskõiksest suhtumisest neid ümbritsevasse keskkonda. Probleeme tekitavad ka hulkuvad koerad ja kassid, samuti lagunenu ehitised, viimastel aastatel ka omavolilised ehitised.

Palupera valla kommunaalmajanduse tugevused:

- suures osas rekonstrueeritud vee- ja kanalisatsioonisüsteemid.

Palupera valla kommunaalmajanduse nõrkused:

- vähe vabu munitsipaalkortereid;
- munitsipaalelamufondist suur osa halvas seisukorras;
- korrusmajadest on moodustatud vähe korteriühistuid;
- vee- ja kanalisatsioonisüsteemide lõplik rekonstrueerimine on ressursimahukas.

## 1.6 Haridus ja noorsootöö

### 1.6.1 Alusharidus

Palupera vallas ei ole munitsipaallasteaeda, Hellenurme mõisahoones töötab MTÜ Hellenurme Mõis eralasteaed. Valla eelkooliealised lapsed kasutavad ka naaberomavalitsuste lasteaiateenust: Nõuni piirkonna lapsed käivad Otepää valla lasteaias (10-15 last), Palupera küla ja Hellenurme küla ning nende lähipiirkondade lapsed käivad põhiosas MTÜ Hellenurme Mõis eralasteaeda.

Hellenurme mõisahoones töötavas MTÜ Hellenurme Mõisa eralasteaias töötab 2015. aasta sügisest taas 2 liitühikut, lasteaiakohti on 30 lapsele (2012-2014 üherühmaline lasteaed). Eralasteaed on Palupera valla eelarvest sihtotstarbeliselt finantseeritav asutus, õppevahendite kulu ehk osalustasu ja toidukulu katab lapsevanem, majandamiskulud ja personali töötasu kulu kaetakse kohaliku omavalitsuse eelarvest. 2015. aasta augustikuus esitati Sihtasutusele Innove meetme 2.1 „Lapsehoiu ja puudega laste hoolekandeteenuste arendamine hoolduskoormuse vähendamiseks“ tegevuse 2.1.2 „Lapsehoiukohtade loomine ja teenusepakkumise toetamine 0–7-aastastele lastele“ toetuse taotlus teise liitühiku avamisega seotud töötasude osaliseks katmiseks kolmel järgneval aastal.

Lasteaias töötavad logopeed, jalgpallitreener ja muusikaõpetaja, kes õpetab lastele peale muusika veel rütmikat. Logopeedilist abi on kasutanud 55% lastest ja 27% lastega on tehtud individuaalset tööd. Õpetajad ja abid on kõik saanud täiendkoolitustel käia. Rahvastikuregistri andmeid analüüsides näeme, et on ka koduseid lapsi, kes lasteaias ei käi. Nimesid ja elukohti teades, on ka Hellenurme lasteaiateeninduspiirkonnas koduseid lapsi, kes on potentsiaalsed lasteaeda tulijad (hinnanguliselt 9-10). Aastaid on meie lasteaias õppimas ka siin elavaid, kuid rahvastikuregistri järgi mujale registreeritud lapsi (2015. aasta sügisel 10). Eeldades, et sama trend jätkub, on lähiaastatel lasteaeda lõpetavate laste arv (2016 – 5, 2017 – 7) reaalselt täidetav uute õppuritega. 2017-2018 asuvad lasteaeda tulema juba käesoleval aastal sündinud lapsed. Vaatamata sellele, et meie valla loomulik iive on viimastel aastatel olnud negatiivne, pole rändesaldo siiski negatiivne ja uusi vallakodanikke on sisse rännanud. Ja seda sageli koos lastega.

Laste arv vanuses 2-6	Neist oma valla lasteasutuses	Neist teiste OV lasteasutuses	Lasteaiaga kaasatuse %
49	16	12	57

Tabel 6. Lasteaiaga kaasatus Palupera vallas (seisuga 01.09.2015)

Õpilaskoha arvestuslik maksumus MTÜ Hellenurme Mõis eralasteaias oli 2014.aastal 3015 eur/aastas. 2015.aastal on see 3168 eur/aastas.

## 1.6.2 Üldharidus

Palupera vallas tegutseb Palupera Põhikool, kus 2015/2016 õppeaastal õpib 79 õpilast -neist 22 õpilast I kooliastmes, 27 õpilast II kooliastmes ja 30 õpilast III kooliastmes. Koolis liitklasse pole, küll on aga klassiti osa oskusainetest liidetud. Koolis õpetab 14 õpetajat, lisaks 3 huviringi juhendajat. Palupera põhikooli hoone on heas olukorras. Viimastel aastatel on koolis tehtud hulgaliselt remonttöid – uus fassaad (1998), uued aknad (2014), hügieeniruumide ehitus (1999), siseremonttööd (2000-2005), territoorium, staadion (2004-2006), katusekate (2009). 2006.aastal lõplikult valminud staadion on oluliselt avardanud vallaelanike, sh ka noorte sportimisvõimalusi välitingimustes. Staadionil on täismõõtmetes jalgpalliväljak, puitlaudisel korvpalliväljak, tellisepuruga jooksurajad, kergejõustikusektorid, stardimaja, valgusti jm inventari. 2013.aastal valmis staadionile mini-arena ja paigaldati veel juurde valgusteid. 2012.aastal valmis ka uus Palupera mõisapargi restaureerimistöde projekt, edasiste ehitustööde alus.

Põhikooli õpilaste arv on püsinud viimased paarkümmend aastat stabiilselt 70-90 õpilase vahel. Põhikoolis õppivate teistest kohalikest omavalitsustest pärit laste arv on aasta-aastalt kasvanud, 2015/2016 õppeaastal õpib Palupera Põhikoolis teistest kohalikest omavalitsustest 27 last.

Ligikaudu 50% Palupera valla põhikooli õpilastest õpib väljaspool koduvalda. 2015/2016 õppeaastal õpib Palupera Põhikoolis 52 Palupera valla last, väljaspool koduvalda õpib 57 põhikooliealist õpilast, nendest 37 Otepää Gümnaasiumis.

Palupera valla põhikooliealistest õpilastest, kes Palupera Põhikoolis ei õpi, õpib suurem osa Otepää Gümnaasiumis. Palupera valla gümnaasiumiealised õpilased õpivad põhiliselt Otepää, Elva, Rõngu, Tartu ja Nõo gümnaasiumides ning Tartu ja Valga Kutsehariduskeskustes. Kutse- ja kõrgkoolides õppis septembrikuus 2015 Palupera vallast 66 õppurit.

	I kooliaste	II koolaste	III kooliaste	Kokku	Max õpilaste arv
Palupera Põhikool	22	27	30	79	100

Tabel 7. Õpilaste arv Palupera valla koolis 2015/2016 õppeaastal (Allikas: EHIS, seisuga 01.09)

Õpilaste sisseränne kooli 34%. Oma valla koolis käib alla 48% põhikooliealistest noortest.

Õpilaskoha arvestuslik maksumus Palupera Põhikoolis oli 2014.aastal 1995 eur/aastas. 2015.aastal on see 1950 eur/aastas.

## 1.6.3 Huvitegevus

Huvikoole vallas ei ole. Huvitegevus toimib Palupera Põhikooli juures, kus 2015/2016. õppeaastal on võimalik osaleda 13 huviringi töös. Noored saavad valida jalgpalli, kunsti- ja käsitööringide (kunstiring, puutöö, näitering), muusikaringide (lastekoor, klaveriõpe, solistid), aineringide (loodus, Globe) vahel; 1.-5. klass saab osaleda liiklusingis ning lisaks tegutseb kõigile huvilistele robootika, kabe-male, rahvatantsu ja rütmika ringid. Huvi- ja klassivälisele tegevusele seab tegutsemispiirid transport (kooli bussiring, maakonnaliinid).

Lisaks huvitegevusele koolides pakuvad noortele tegevusvõimalusi vabal ajal Hellenurme noortekeskus (noortejuht, teler, piljard, õhuhoki, lauamängud, köök, arvutid jm), Palupera külamaja (arvuti, teler, piljard jt lauamängud), Nõuni kultuurimaja ning raamatukogu (piljard, AIP, huviringid ja noortetuba).



Huvihariduseks, sportimiseks ja muuks sisukaks tegevuseks on Palupera vallas küll mitmeid võimalusi, kuid nende edasine arendamine nõuab investeringuid, infrastruktuuri ja valdkondade vahelist paremat koordineeritust. Huvi on eelkõige huviringides, spordiklubides ja looduses aktiivse liikumise vastu.

#### 1.6.4 Noorsootöö

Noorsootöö on valdkonniti jaotunud hariduse- ja sotsiaaltöö sfääri. Noorsootööga nimetatud valdkondades tegelevad valla territooriumil asuva kooli huvijuhid ja ringijuhid (huviringid, jalgpall jm), Nõuni kultuurimaja noortejuht ja ringijuhid, valla sotsiaaltöötaja, Hellenurme noortekeskus noortejuht, Palupera valla Noortevolikogu, külakeskuste eestvedajad jm vabasektor.

Valla tasandil on aastate jooksul tekkinud 3 tõmbekeskust – Hellenurme, Nõuni ja Palupera. Nii on koondunud ka noored koos käima Hellenurme noortekeskusesse, Nõuni noortetuppa ja Palupera külamajja ehk Palupera Pritsikuuri. Toimiva koostöö üheks näiteks on ka loetav Palupera noorte koduleht <http://noored.palupera.ee/>, mis ühendab erinevate tõmbekeskuste noored ja muidugi valla noortevolikogu. Koostöövõrgustikku aitavad lisaks noortele endile koos hoida Nõuni kultuurimaja, MTÜ Avatud Hellenurme Noortekeskus ja MTÜ P-RÜHM. Noorsootöö võrgustikku kuulub ka noortevolikogu, kohalik omavalitsus, Palupera Põhikool, MTÜ Hellenurme Mõis eralasteaed, noortejuhid, teised vabasektori organisatsioonid, aktiivsed lapsevanemad ja ettevõtjad.

Avatud Hellenurme Noortekeskus avati Hellenurmes eraldi hoones, endises kolhoosiaegses tsentraalkatlamajas ametlikult 2. aprillil 2002. aastal. Noortele on seal kasutada kaks ruumi kogupindalaga 139 m<sup>2</sup>, lisaks noortejuhi töötuba 9 m<sup>2</sup> ja olmeruumid. Noortekeskuses tegutsev MTÜ Avatud Hellenurme Noortekeskus on valla osaluseta mittetulundusühing, kus eraisikutest juhatuse liikmed on kohaliku omavalitsusega lepingulistest suhetes noorte vaba aega sisustades, juhindudes oma põhikirjast.



Avatud Hellenurme Noortekeskuses töötab 2011.aastast ka noortejuht, kes koordineerib Hellenurme Noortekeskuse ja koostöös Nõuni noortejuhiga ja noortevolikoguga kogu valla noorte tegevustki. Kaasa löövad ka aastaid tegutsenud vabatahtlikud noorsootöösse panustajad.

Noortekeskuses on noortel võimalik mängida lauamänge, lauatennist, piljardit, õhuhokit, samuti vaadata telerit, suhelda-mängida arvutis, kuulata muusikat, teha süüa, joonistada, meisterdada, osaleda noortesündmustel ja võtta osa noorteprojektidest, viia ellu oma ideid, saada infot ja nõu noori puudutavates küsimustes, lihtsalt vaba aega veeta. Võimalus on noortekeskuse ruume välja rentida sünnipäevade ja noortesündmuste läbiviimiseks. Noortekeskuse õuealal mängitakse korvpalliväljakul pallimänge, sõidetakse ratastega, kasutatakse grillikohta, kasutusel on kiigeplats. Suvel käiakse ujumas lähimatest Hellenurme paisjärves, Miti karjääris või Päidla mõisajärves.

Hellenurme kultuurimajas tegutsev MTÜ Tantsuklubi Mathilde juures töötavad huviringid, mis pakuvad soovi korral tegevust ka noortele- lauluansambel, tantsugrupid jm. Kunsti- ja

klaveriring on tegutsev Palupera Põhikoolis. Kunstihuvilised lapsed saavad end realiseerida Elva ja Otepää Muusikakoolides, Puka Kunstikoolis jt sobivates huvikoolides.

Valgamaa Partnerluskogu konkursil “Väärt kodupaik 2011” said Hellenurme noortekeskuse noored peatunnustuse “Parim paik noortele 2011”, kui kogukond, kus viimaste aastate jooksul on noorte algatusel toimunud positiivseid muutusi ja on parandatud ümbritsevat elukeskkonda.

Veebruaris 2011 avati Nõuni kultuurimajas noorte oma noortetuba. Seega on noortetuba kohaliku omavalitsuse hallatava asutuse all tegutsev üksus, juhindudes selle põhimäärusest. Noorte idee sai teoks tänu Valgamaa Partnerluskogule ja Palupera vallale. Päris oma tuba kujundades said noored sobitada vana uuega, kivi puiduga, valida sisustuse (köögimööbel ja tehnika). Vaba aega saab sisustada lauamänge mängides, küpsetades, lihtsalt koos olles ja mõnusalt aega veetes.

1998.aastast on Paluperas tegutsenud vabasektori esindajana MTÜ P-RÜHM. Ka see mittetulundusühing on valla osaluseta ühing ja lepingulistest suhetes, et tagada avalik kasutus Palupera külamajale. Ühingu aktiivsed liikmed on tulenevalt oma põhikirjast hinges hoidnud Palupera kandis läbi aastate mitmeid sportlikke traditsioone. On organiseeritud hulgaliselt vaba aja üritusi, kuhu kaasatakse lai huvirühm (mälumäng, jalgpall, jäähoki, triatlon, jalgrattamatkad, jaanituli jpm). 2005.aastal valmis ühingu eestvedamisel Palupera külamaja, endine pritsikuur, kus nüüd saab aega veeta ka lauamänge ja piljardit mängides, on AIP ja puhkeala. Kohalik elanikkond on võtnud kauni hoone omaks ja kasutavad seda aktiivselt, nii noored, kui eakamad.

Olemasolevad spordi- ja mänguväljakud on seega Palupera, Hellenurme, Päidla ja Nõuni külates. Palupera külas on lisaks staadionile külamaja juures puhkeala, koolimaja taga aga mänguväljak. Hellenurme külas on noortekeskuse juures korvpalliväljak ja järve ääres võrkpalliväljak ning mõisapargis mänguväljak väikelastele ja paisjärveäärne puhkeala. Hellenurme piirkonda kuuluvaks saab lugeda ka Lustimäe puhkeala inventariga. Nõuni külas on lisaks võrkpalliväljakutele Nõuni järve äärde 2010.aastal rajatud puhkeala, kus purjetamiskoolitust noortele pakub Nõuni Purjeklubi.

Sportimisvõimalusi pakuvad ka Tartu Maratoni rajad, Räbi viburing, Päidla erastaadion ning Vitipalu matkarajad.

Palupera valla hariduse ja noorsootöö tugevused:

- piisav arv lasteaiakohti lastele;
- noortega tegelevad 2 noorteuhi ja noorte elu aitab arendada valla noortevolikogu;
- ajaloolises renoveeritud mõisahoones asuv traditsioonidega põhikool;
- noori treenib tugev jalgpalliklubi ja on olemas mängutraditsioon.

Palupera valla hariduse ja noorsootöö nõrkused:

- Palupera Põhikooli õpilaste arv on väike;
- Palupera Põhikoolil puudub spordisaal, ruume on puudu ka muuks õppetegevuseks;
- Hellenurme eralasteaias puudub spordisaal;
- Hellenurme eralasteia hoone vajab suuremahulist remonti (fassaad, uksed, trepid);
- kõikides külakeskustes pole piisavalt mänguväljakuid;
- noorte teadmatus töövõimaluste suhtes;
- noorte lahkumine vallast;
- noorte arvamus ei jõua otsustajateni.

## 1.7 Kultuur ja vaba aeg

Palupera vallas on 2 raamatukogu: Nõuni külas 2009.aastal valminud uusehitis, kus ka 5-arvutikohaga AIP ja Hellenurme külas kultuurimaja, vallamajaga ühes hoones tegutsev asutus. Hellenurme külaraamatukogu fondi suurus on 6765 ühikut ja Nõuni külaraamatukogu fondi suurus on 7768 ühikut (sh laste- ja ilukirjandust 5976). Raamatukogudes kokku töötab 2 inimest osalise tööajaga (0,5 kohta). Ligi 30% valla elanikest on registreerinud end rahvaraamatukogu lugejaks. Hellenurme raamatukogu tingimused vajavad olulist parendamist. Mõlemas raamatukogus on elanikel võimalus kasutada avalikku internetipunkti.

Palupera vallamajaga samas hoones asuva Hellenurme kultuurimaja käsutuses on saal, fuajee, koosolekuteruum ja olme- ning laoruumid. Hellenurme kultuurimajas tegutsev MTÜ Tantsuklubi Mathilde juures töötavad ringid - lauluansambel, tantsuringid, näitering.

Teine maakultuurimaja asub Nõunis, mille fassaadi rekonstrueerimine ootab esmajärjekorras vallas oma järjekorda.

Vallas tegutseb Eesti Evangeeliumi Kristlaste ja Baptistide Koguduste Liidu Hellenurme kogudus Hellenurmes. Kogudus asutati 23.05.1913.a.

Palupera valla suurimaks kultuurisündmuseks saab nimetada 1998.aastast toimuvaid Leigo järve muusika kontserte.

2005.aastast osaleb Palupera Põhikool külustumängus "Unustatud mõisad". Ürituse kestus 6 päeva, koolivaheajal. Näituste toad, ajalootoad, kultuuriprogramm. Külastajaid 400 ringis. 2015.aastal toimus kuuendat aastat Nõuni puhkealal kauni Nõuni järve kaldal muinastuledeõõ päikeseloojangukontsert. Aktiivselt tegutsevad vallas Palupera ja Nõuni jahiseltsid.

Sportimiseks on vallas Palupera Põhikooli juurde rajatud staadion mini-arenaga, Nõuni maakultuurimaja juures asuv palliväljak. Avalikuks kasutamiseks on Nõuni järve äärne puhkeala, Hellenurme paisjärve äärde rajatud puhkeala ja Lustimäe puhkekoht. MTÜ Avatud Hellenurme Noortekeskuse territooriumil saab kasutada pallimänguväljakut. Valda läbib Tartu Maratoni nelikürituse rada. Spordiüritustest on olulisemad mälumäng Palupera valla karikale, mis 2015. aastal toimus 22.korda. 2015.aastal toimus kaheteistkümnendat korda Nõuni Rahvatriatlon. Noortele korraldatud jalgpalliturniir Palupera Cup toimus 2015.aastal 11.korda. Räbi külas statsionaarsetel viburadadel saab harrastada vibulaskmist. Aktiivse puhkuse võimalusi pakuvad näiteks ka Leigo turismitalu – canopy, roomiktransportöör, orienteerumine, ratsutada saab Neerutis Ponimaa OÜ teenuseid kasutades jpm.

Palupera valda läbivad Tartu Maratoni nelikürituse rajad ja vallas asub 2 toitlustus-teeninduspunkti. Rohkem kui 50-aastase ajalooaga Tartu suusamaratoni ajal läbisid 2015.aastal valda enam kui 10000 võistlejat, rattamaratoni ajal enam kui 8000 ja jooksumaratoni ajal üle 4000 võistleja. Rajad on aastaringiselt kasutada.

Palupera valla kultuuri ja vaba aja valdkonna tugevused:

- renoveeritud Palupera mõisakompleks (hea kontserdite andmiseks);
- mitmekesised võimalused vabaõhuürituste läbiviimiseks (Leigo maastik, mõisapargid, puhkekohad Hellenurmes, Nõunis või Lustimäel);
- pikaajaliste traditsioonidega jalgpalliklubi;
- aktiivsed eestvedajad seltsitegevuses ja muu vaba aja sisustamise juures.

Palupera valla kultuuri ja vaba aja valdkonna nõrkused:

- Hellenurme kultuurimaja on väike ja jahe;
- erinevate kultuuriobjektide ja vaba aja veetmise paikade kasutamine on juhuslik.

## 1.8 Kodanikuliikumine

Palupera vallas on hulgaliselt vabasektori organisatsioone. Aktiivsemad ja/või lootustandvamad neist:

- MTÜ Hellenurme Mõis
- MTÜ Avatud Hellenurme Noortekeskus
- MTÜ Tantsuklubi Mathilde
- MTÜ Eesti Veskivaramu
- MTÜ Hellenurme Veskimuuseum
- MTÜ Hellenurme Ümarait
- EEK ja Baptistide Koguduste Liidu Hellenurme Kogudus
- KÜ Populus
- MTÜ Leigo Kontserdid
- Makita külaseltsing
- MTÜ Neeruti Külaselts
- Seltsing Neeruti külaselts
- MTÜ Nõuni Loodus- ja Arenduskeskus
- MTÜ Nõuni Loodushoiu- ja Jahindusselts
- MTÜ Nõuni Purjeklubi
- Nõuni külaseltsing
- KÜ Nõuni-3
- MTÜ P-RÜHM
- MTÜ Palupera Käsitöökoda
- MTÜ Paluveski Loomepaik
- KÜ Palupera 2
- KÜ Palupera 3
- MTÜ Päidla Rüütlimõis
- Seltsing Palupera valla Noortevolikogu

Vabasektori organisatsioonid tegelevad valdavalt hariduse- ja kultuuritegevusega, turismialase tegevusega ja sporditegevusega. Vallas on moodustatud neli korteriühistut.

Palupera valla kodanikuliikumise tugevused:

- seltside omavaheline ning seltside ja vallavalitsuse vaheline hea koostöö;
- osades külates, piirkondades olemas tugev külaaktiiv;
- üha rohkem inimesi on seltsitegevusse kaasatud.

Palupera valla kodanikuliikumise nõrkused:

- enamik seltsidest vajavad valla ja erinevate rahastajate tuge;
- puuduvad valitud külavanemad, kõikides piirkondades pole ka aktiivset külaaktiivi.

## 1.9 Sotsiaalvaldkond

Palupera vallas elab 1.jaanuari 2015.aasta seisuga 767 tööelist elanikku ehk 70% kogu elanikkonnast. Sotsiaalmaksu deklareerib töödandja neist aga 387-le, lisaks ca 30 füüsilisest isikust ettevõtjat, kellel on sotsiaalmaksu määramised. Eesti Vabariigis loetakse tööeliseks 16-aastast kuni vanaduspensioniealist kodanikku.

	2005	2006	2007	2008	2009	2010	2011	2012	2013	2014	2015
<b>Jaanuar</b>	5	17	13	12	13	39	35	31	19	18	20

Tabel 8. Registreeritud töötute arv Eesti Töötukassa andmetel

Nagu näha, on registreeritud töötute arv Palupera valla elanike seas järk-järgult kasvanud alates 2009.aastast viimastest kuudest ning hakanud langema alles 2011.aasta algul. 2012.aasta alguse seisuga on Palupera vallas 31 registreeritud töötut, kes moodustasid 4,5% valla tööelisest elanikkonnast. Kõrgeim töötuse määr oli 2010.aasta kevadel, mil Eesti Töötukassas oli töötuna registreerunud 39 Palupera valla elanikku. Samas võib töötute arv olla veel suurem, sest lisaks on neid inimesi, kes on ilma tööta, otsivad tööd ja on valmis tööle asumiseks, kuid ei ole ennast Töötukassas registreerinud. Viimastel aastatel on töötute arv püsinud stabiilsena.

Hõivatutest ligikaudu 40% saavad tööd väljaspool valda. Palupera vallale on teenuste ja töökohtade keskusteks lisaks Otepäale Tartumaa linnad ja alevikud: Tartu linn, Elva linn, Rõngu alevik. Valla majandusstruktuur põhineb väikeettevõtlusel ja mittetulundussektoril. Palupera vallas asuvad töödandjad deklareerivad sotsiaalmaksu aga ca 300 tööelisele vallakodanikule. Eelarvelistes asutustes töötab 14% vallas rakendatutest.

Ülalpeetavate määr on aastatel 2005-2011 vähenenud, 2011-2014 suurenenud. Tööturusurve indeks on langenud kahjuks alla 1.

	Ülalpeetavate määr	Tööturusurve indeks
2005	58,9%	1,09
2011	54,4%	1,07
2014	68,6%	0,73

Tabel 9. Palupera valla demograafiliste näitajate võrdlus 2005, 2011 ja 2014 (seisuga 01.01, allikas: Rahvastikuregister)

Vallavalitsuses töötab valla sotsiaalnõunik ning avahooldustöötaja. Palupera vallas tegutseb sotsiaalhoolekandeamet AS Lõuna-Eesti Hooldekeskus (330 voodikohta). Palupera valla elanikele on lähim meditsiiniline teenindus Elvas ja Otepääl, kus asuvad SA Elva Haigla ja SA Otepää Tervisekeskus. Palupera valla elanikke teenindavad põhiosas Elva ja Otepää perearstid.

Palupera vallas pakutakse hambaraviteenust ühel päeval nädalas hooldekeskuse administratiivhoones. Samas osutatakse soovijaile ka massaažitooli ja käteparafiini teenust.

Palupera valla sotsiaalvaldkonna tugevused:

- Hellenurmes on arenev hooldekeskus;
- perearsti teenus on kõigile soovijaile kättesaadav naaberomavalitsustes.



Palupera valla sotsiaalvaldkonna nõrkused:

- suur abivajajate osakaal ja pikaajaliste töötute arv;
- vallas puudub oma tervisekeskus (perearst, apteek);
- abivajajatele pole tagatud sotsiaaltransport (inva);
- lastekaitsetöö on puudulik;
- sotsiaaltöötajatel puuduvad privaatsed suhtlemisvõimalused, omaette tööruum;
- vähene avahooldus;
- sotsiaaleluruumid on väga halvas seisukorras ja vajavad renoveerimist.

## 1.10 Valla juhtimine

Palupera Vallavolikogus on 11 liiget ja 5 komisjoni: revisjonikomisjon (3 liiget), eelarve- ja majanduskomisjon (5), maaelu-, keskkonna- ja ettevõtluskomisjon (4), sotsiaalkomisjon (8) ja haridus- ja kultuurikomisjon (7).

Volikogu moodustatud vallavalitsus on 8-liikmeline. Vallamaja asub Hellenurmes ja valla haldusaparaadis on kokku 5,2 ametikohta. Need on vallavanem, vallasekretär, pearaamatupidaja, maakorraldaja, sotsiaalnõunik ja avahooldaja.

Kohalikul omavalitsusel on koos vallavalitsusega kokku 6 hallatavat asutust ja 1 ainoosalusega ettevõtte :

Jrk.nr.	Nimetus	Töötajate keskmine arv (ametkohti)
1	Palupera Vallavalitus	5,2, sh avahooldaja 0,2 (6 inimest)
2	Palupera Põhikool	28
3	Hellenurme külaraamatukogu	0,75 (1 inimene)
4	Nõuni külaraamatukogu	0,5 (1 inimene)
5	Hellenurme maakultuurimaja	1,5 (2 inimest)
6	Nõuni maakultuurimaja	2 (2 inimest)
7	Osühing PALU-TEENUS	Valla 100% osalusega, 2 x 0,5 (2 inimest)

*Tabel 10. Palupera valla hallatavad asutused ja tütarettevõtte seisuga september 2015 (allikas: Palupera Vallavalitsus)*

Palupera valla eelarvete põhitegevustulud kasvasid sarnaselt teiste Eesti omavalitsustega jõudsalt majanduskasvu aastatel 2006-2008, kasvanud on põhitegevustulud pidevalt tõusvas joones ka aastatel 2012-2014. Tulenevalt majanduslangusest ja tulusid vähendavatest seadusemuudatustest vähenesid 2009.aastal kohalike omavalitsuste põhitegevustulud märgatavalt, Palupera vallas mõnevõrra siis veel põhitegevustulude maht isegi kasvas. Põhitegevustulude mahu dünaamika on tingitud saadud toetuste, so valdavalt tasandusfondi eraldised ja maksutulude, so peaaegjalikult tulumaksulaekumise muutustest. Põhitegevustulude langus Palupera vallas saabus 2011.aastal. Maksutulude ja saadud toetuste osakaal põhitegevustuludes oli siis ca 45-50%. Laekumine tulumaksust on kõige olulisem tuluallikas - 2010.aasta andmetel oli laekumine tulumaksust Palupera vallale 0,39 mln eurot, 2012. aastal 0,4 mln eurot, 2013. aastal 0,46 mln eurot ja 2014. aastal 0,5 mln eurot, so vastavalt põhitegevustuludest 49% (2011. aastal oli see % 45). Tulukuselt loetakse Palupera valda toimetulevaks kohalikuks omavalitsuseks.

Tulumaksulaekumise kasv ja langus absoluutmahus on seotud maksumaksjate arvu ja nende tulude dünaamikaga, kuid muutusi forsseerisid ka kohalikele omavalitsustele füüsiliste isikute tulumaksust eraldatava määra muutused. Majandusbuumi aastatel 2006-2008 KOVile eraldatava osa määra tõsteti järk-järgult 11,6 protsendipunktilt kuni tasemeni 11,93 protsendipunkti ning nn masu ajal 2009.aastal alates aprillist tehtud füüsiliste isikute väljamaksetele langetati määr tasemele 11,4 protsendipunkti.

2010.aastal oli tulumaksu laekumine elaniku kohta Palupea vallas 340 eurot, 2014. aastal 496 eurot. Kohalikus omavalitsuses kohapeal olemasolevaid töökohti on vähem kui on maksumaksjaid, kohapeal asuvate töökohtade osas on nappus. Palupera vallas on registreeritud elanike töökoht samas KOVis ca 60% töötajatest. Seejuures töökohad väljapool elukohajärgset maakonda on oluliselt väärtuslikumad kui elukohajärgses KOVis ja maakonnas. Seega on vallas ja piirkonnas olulised teemad töökohtade olemasolu - loomine, nende väärtus ja pendelränne.

Toetust tasandusfondist tulubaasi tasakaalustamiseks k-valemi alusel (tasandusfond lg 1) saavad kõik kohaliku omavalitsuse üksused ning eraldi on väga oluline tuluallikas eelarves. 2010.aasta andmetel oli laekumine k-valemi alusel Palupera vallale 0,15 mln, so vastavalt elaniku kohta 135 eurot ning moodustab sama aasta põhitegevustuludest 18%. 2014.aastal oli tasandusfondi suurus 0,11 mln eurot ja 2015. aastaks on eraldatud 0,12 mln eurot.

Üldiselt on valdav osa investeringutest vallas tehtud sihtfinantseeringute toel, jooksva omafinantseerimisvõimekusega on tagatud sisuliselt väiksemad projektid ja suuremate projektide omafinantseering. Ka on suuremateks investeringuteks pangalaenu võetud. Viimase 20 aasta jooksul on võetud pangalaenu vaid kahel korral – Palupera mõisakooli renoveerimistöodeks ja Nõuni külaraamatukogu-infotoa ehitustöödeks. 2012.aastal lõpetati 2009.aastal võetud laenu tagasimaksetega. 2012-2015 aastatel, seega viimase 4 aasta jooksul on Palupera valla osalusega suuremaid investeringuprojekte ellu viidud järgnevalt (tegevustoetuste projekte, väiksemaid siin mainimata):

Projekti nimetus, aasta	Lepingu sõlminud asutus	Projekti maksumus (tuh.EUR)	Palupera valla roll
<b>2011/2012</b>			
Palupera staadioni multifunktsionaalse pallimänguväljaku ehitus ja hooldusseadme soetamine	PRIA meede 3.2, 01.07.11 käskkiri nr 13-6/1273	<b>58 PRIA</b> 4 KOV	Palupera vald kaasfinantseerija, projekti partner
Via Hanseatica (Hellenurme puhkeala riietuskabiin, kompostkäimla, 2 minipuu-kuuri, 2 prügikasti, 2 grill-restiga grillikohta; Hellenurme mõisapargi 2 rippkiike ja kaalukiik; Lustimäe puhkekoht 2 prügikasti ja inventari paranduse).	Eesti-Läti-Vene programm, projekt ELRI-113, otsus 2011, investeringute teostus 2012	<b>10 ELV</b> (meie osa) 1,2 KOV	Palupera vald kaasfinantseerija, projekti partner
Palupera mõisapargi muinsuskaitse eritingimuste ja restaureerimise põhiprojekti	KIK, Keskkonnaprogramm. Looduskaitse alamprogramm. Otsus	<b>8,1 KIK</b> 0,9 KOV	Põhitaotleja, hanke korraldaja ja kaasfinantseerija

koostamine	13.12.11, projekt nr. 1626		
Nõuni küla kanalisatsioonitorustiku rekonstrueerimine	KIK, Keskkonnaprogramm. Veemajanduse alamprogramm. Otsus 28.06.11, projekt nr. 719	<b>55,1 KIK</b> 9,7 KOV	Põhitaotleja, hanke korraldaja ja kaasfinantseerija
Palupera kuuri restaureerimine ja ümberehitamine teenindushooneks kogukonnale	Valgamaa Partnerluskogu, PRIA, Leader-meede. Käskkiri nr 13-6/1242, 13.06.12	<b>13,9 PRIA</b> 2,6 KOV	Põhitaotleja, hanke korraldaja ja kaasfinantseerija
<b>2013</b>			
Nõuni küla reoveepumpla rekonstrueerimine ja arendustööd	KIK, Keskkonnaprogramm. Maakondlik programm. Otsus 18.12.12, projekt nr. 4046	<b>16,3 KIK</b> 5,4 KOV	Põhitaotleja, hanke korraldaja ja kaasfinantseerija
Palupera mõisa linnumaja avade sulgemine	Muinsuskaitseamet	<b>1,0 MA</b> 0,3 KOV	Põhitaotleja, hanke korraldaja ja kaasfinantseerija
Palupera mõisa lindla eksponeerimine, atraktiivsemaks muutmise ja kultuuripärandi säilimise tagamine	Kultuuriministeerium, mõisakoolide riiklik programm	<b>4,0 KM</b> 7,0 KOV	Põhitaotleja, hanke korraldaja ja kaasfinantseerija
<b>2014/2015</b>			
Palupera põhikooli, mõisakooli akende osaline vahetus	EAS, hasartmängumaksust regionaalsete investeeringute andmise programm. Otsus 17.12.13	<b>31,9 EAS</b> 11,6 KOV	Põhitaotleja, hanke korraldaja ja kaasfinantseerija
Mänguväljak Palupera mõisaparki	Valgamaa Partnerluskogu, PRIA, Leader-meede. Käskkiri nr 13-6/575, 22.04.14	<b>5,8 PRIA</b> 1,6 KOV	Projekti partner, avalikust kasutusest huvitatud isik
Haagiskäimla kogukonna kasutusse	Valgamaa Partnerluskogu, PRIA, Leader-meede. Käskkiri nr 13-6/1754, 12.12.14	<b>2,7 PRIA</b> 0,7 KOV	Projekti partner, avalikust kasutusest huvitatud isik
Palupera kogukond aktiivsemaks atraktiivsemas mõisakooli kompleksis	Islandi, Liechtensteini ja Norra EMP finantsmehhanism	<b>40,1 EEA</b> 7,0 KOV	Põhitaotleja, hangete korraldaja ja kaasfinantseerija
<b>2015</b>			
Haljala elamu lammutamine	SA KredEx, KOV-ide lammutustoetus	<b>5,0 KredEx</b> 2,5 KOV	Põhitaotleja, hanke korraldaja ja kaasfinantseerija
Hellenurme noortekeskuse arendamine kohaliku kogukonna „veduriks“	Avatud Eesti Fond EMP toetus	<b>6,4 AEF</b> 0,7 KOV 0,3 Puka vald	Projekti üks paljudest partneritest
Hellenurme lasteaiahoone ja mänguväljaku rekonstrueerimine	EAS, hasartmängumaksust regionaalsete investeeringute andmise programm. Otsus 21.05.15	<b>11,2 EAS</b> 1,0 KOV 1,0 HMõis	Projekti partner, avalikust kasutusest huvitatud isik
Hellenurme küla kanalisatsioonitorustiku rekonstrueerimine	KIK, Keskkonnaprogramm. Veemajanduse alamprogramm. Otsus 9.06.15, projekt nr. 9831	<b>114,2 KIK</b> 41,0 KOV 30,0 Palu-Teenus	Projekti partner, avalikust kasutusest huvitatud isik
<b>KOKKU 4 AASTA</b>		<b>383,7 tuh.eur fondid</b>	

<b>JOOKSUL:</b>		97,2 tuh.eur KOV 31,3 tuh.eur partnerid 75% - 25%	
-----------------	--	--	--

Toodud Tabel 11 kajastab ilmekalt eelnevates arengukavades planeeritu teostatust.

Palupera valla juhtimise tugevused:

- vallas on konservatiivne eelarvepoliitika;
- juhid elavad ja tegutsevad kohapeal, mis tagab parema seotuse kogukonnaga, taustast ja seostest teadlikkuse;
- ollakse suutelised projekte läbi viima, aktiivne initsiatiiv lisarahastuse leidmiseks;
- vallal on madal laenukoormus.

Palupera valla juhtimise nõrkused:

- valla oma tulubaas on väike.

## 2. Palupera valla arengustrateegia

### 2.1 Palupera valla arengueeldused

Palupera valla SWOT-analüüs - tugevuste, nõrkuste, võimaluste ja ohtude hindamine toimus töögrupi arutelu tulemusena arengukava koostamise käigus. Kasutati ka Eesti Maaülikooli tudengite Heidi Heituri ja Kati Nõuakase 2011.aastal koostatud uurismustööd Palupera valla kehtivast arengukavast ja õpilaste kirjanditest. Analüüsi koostamisel kasutati PEST-analüüsi meetodit: see tähendab, et valdkonnad tuletati poliitilistest, majanduslikest, sotsiaalkultuurilistest ja tehnoloogilistest teguritest (*Political, Economical, Socio-Cultural, Technological=PEST*).

Tabel 12. SWOT analüüs

	<b>POLIITILISED (P)</b>	<b>MAJANDUSLIKUD (E)</b>	<b>SOTSIAAL-KULTUURILISED (S)</b>	<b>TEHNOLOOGILISED (T)</b>
<b>TUGEVUSED</b> <i>(Strengths)</i>	<ul style="list-style-type: none"> <li>- Positiivne maine</li> <li>- Noortevolikogu</li> <li>- Aktiivne vabasektor</li> <li>- Valla juhtimisega rahulolu</li> <li>- Informatiivne piirkondlik infoleht ja veebileht</li> <li>- Noorte, kooli ja lasteaia oma veebileht</li> </ul>	<ul style="list-style-type: none"> <li>- Toimiv lasteaed ja kool renoveeritud mõisahoones</li> <li>- Hooldekeskus praktikabaasina, töökohana</li> <li>- Asukoht – Otepää ja Elva lähedus, hea bussiliiklus, lisaks rongiliiklus tagamaaga</li> <li>- Turvaline elukeskkond</li> </ul>	<ul style="list-style-type: none"> <li>- Hulgaliselt võimalusi (spordiringid koolis, kultuurimajade ringid Hellenurmes ja Nõunis, noortekeskus Hellenurmes, külamaja Paluperas, noortetuba Nõunis, purjeklubi Nõunis, raamatukogud Hellenurmes ja Nõunis, puhkealad Hellenurmes, Lustimäel, Paluperas ja Nõunis)</li> <li>- Rikkalik ajalooline- ja kultuuripärand, traditsioonid</li> <li>- Koostöö teiste omavalitsustega</li> <li>- Info levimise kiirus</li> </ul>	<ul style="list-style-type: none"> <li>- Infrastruktuur on olemas</li> <li>- Tehnoloogiliste võimaluste olemasolu</li> <li>- Valla soodne asukoht, loodusmaastik, valdavalt puhas keskkond</li> <li>- Piirkonna potentsiaal investeerimiskohana, eriti turismi ja puhkemajanduse valdkonnas</li> <li>- Raudteejaam</li> </ul>
<b>NÕRKUSED</b> <i>(Weaknesses)</i>	<ul style="list-style-type: none"> <li>- Omavalitsuse prioriteetide järjekord ei ole paigas</li> <li>- Noorte arvamus ei jõua otsustajateni</li> <li>- Ettevõtjate arvamus ei jõua otsustajateni</li> <li>- Eri tasandite koostöö vähesus, puudumine</li> <li>- Valla vähene tunnus, asub „Otepää lähedal”</li> </ul>	<ul style="list-style-type: none"> <li>- Raske majanduslik olukord kogu riigis</li> <li>- Madalad palgad, pole piisavalt töökohti kohapeal</li> <li>- Projektipõhisus – sõltuvus rahastajast</li> <li>- Tööpuudus, samas napib kvalifitseeritud tööjõudu ja teha tahtjaid</li> <li>- Põllumajanduse areng</li> </ul>	<ul style="list-style-type: none"> <li>- Generatsioonide vaheline vähene koostöö</li> <li>- Vähene aktiivsus, alt-ülesse aktiivsus, vastutusvõime, suur hõivatus, mobiilsus</li> <li>- Atraktiivsete huviringide, sportimisvõimaluste vähesus noorte hinnangul</li> <li>- Omaalgatus väike</li> <li>- Mitu keskust (kõik</li> </ul>	<ul style="list-style-type: none"> <li>- Elanike arvamus, soovid ei ole piisavalt kaardistatud</li> <li>- Juurdepääs küladest on piiratud (transport, kehvad teed). Ühendus poolel vallast Otepääga kehv</li> <li>- Info ei jõua kõikide gruppideni</li> <li>- Infotehnoloogiliste vahendite aegumine</li> <li>- Side (telefon, internet, TV)</li> </ul>

		<p>aeglane, võsastunud maastik. Lagunenud tootmishooned vähendavad maastiku atraktiivsust</p> <ul style="list-style-type: none"> <li>- Kohaliku kapitali vähesus, turismi- ja puhkemajanduse investeringute pikk tasuvusaeg</li> <li>- Mitu keskust, vähene koostöö, ühtsuse puudumine</li> <li>- Toitlustusvõimaluste, arstiabi, pangateenuste puudumine kohapeal</li> <li>- Puuduvad võimalused leida kõigile sobiv rakendus eneseväljenduseks</li> <li>- Ettevõtlike puudus ja samas vähene huvi töötegemise vastu, kohusetunde puudumine</li> <li>- Vallal puudub territoriaalne terviklikkus ja tõmbekeskused on erinevatel piirkondadel erinevad</li> </ul>	<p>võimalused ja tegevused erinevatesse kohtadesse koondunud, vahemaad suured, teede halb olukord)</p> <ul style="list-style-type: none"> <li>- Ei teata, mida nurisejad tegelikult tahavad. Pidev uudsuse otsing</li> <li>- Eestvedajate motivatsiooni kadumine</li> <li>- Valdkonnasisene vähene koostöö/kommunikatsioon (nt ühe küla inimene ei tea teise olemasolust või tegemistest)</li> <li>- Noorte lahkumine vallast peale kooli lõpetamist suurematesse keskustesse Tugevate ettevõtete puudus, kes looks töökohti</li> <li>- Huvi puudus naabervalla tegevuste vastu</li> <li>- Moraalireeglid on jäänud tahaplaanile</li> <li>- Isikliku kontakti vähesus</li> <li>- Eestvedajate vähesus, piiratus, tagasihoidlikkus</li> <li>- Kohalike noorte ja haridusasutuste õpilaste ja õpetajate (väljastpoolt tulnute) tagasihoidlikud suhted kooli- ja lasteaiaväliselt</li> <li>- Lastevanemate passiivsus ja teadmatus</li> <li>- Hooldekeskuse patsiendid</li> </ul>	<p>kättesaadavus kõikides külades piiratud, ühendus puudub üldse või on kehv; fiiberoptiline võrk alles väljaehitamisel</p>
--	--	---	--	---



			<p>külapildis, mis moonutab tugevalt traditsioonilist külamiljööd, mille tulemusel on Hellenurmel halb maine</p> <ul style="list-style-type: none"> <li>- Noorte teadmatust töövõimaluste suhtes</li> <li>- Noorte lahkumine vallast</li> <li>- Noorte arvamus ei jõua otsustajateni</li> </ul>	
<p><b>VÕIMALUSED</b> <i>(Opportunities)</i></p>	<ul style="list-style-type: none"> <li>- Kindla noortepoliitika loomine vallas</li> <li>- Noortevolikogu – noorte arvamusel valla tasandil, nende panustamine noorsootöö arengusse</li> <li>- Omaalgatuslike projektide toetamine</li> <li>- Koostöö kohalike omavalitsustega (ka naabrid), era- ja vabasektoriga</li> <li>- Reklaam vallale, elanikele, tegusatele, tagasiside tehtust elanikkonnale, huvilistele</li> <li>- Noortele elamistingimuste loomine, planeeringutega elamumaade erastamisvõimaluse loomine</li> <li>- Infrastruktuuri rajamine elamute ja ettevõtluse arendamiseks</li> </ul>	<ul style="list-style-type: none"> <li>- Taotleda projektide kaudu raha kohaliku elu korraldamiseks, looduskeskkonna parandamiseks, mänguväljakute jms rahastamiseks</li> <li>- Sponsorite leidmine</li> <li>- Aktiivselt panustanute tunnustamine</li> <li>- Osalemine projektides, samuti nende koostamine</li> <li>- Tasuta koolitused, sündmused, laagrid, konverentsid jms</li> <li>- Looduspargi ja maastikukaitseala tegevuse tõhustamine, heakorra- ja keskkonnaseisundi parandamiseks ning vaba aja veetmise võimaluste parandamiseks</li> <li>- Turismi- ja puhkemajanduse</li> </ul>	<ul style="list-style-type: none"> <li>- Riskirühmade kaasamine</li> <li>- Koostöö teiste struktuuridega üle Eesti ja ka välismaal</li> <li>- Kodukanditunde tekitamine isikliku tegevuse kaudu (heakorratööd, piirkonna lapsed oma lasteaeda ja kooli, ajaloo ja kultuuri väärtustamine, traditsioonide säilitamine)</li> <li>- Spetsialistide, töötajate arendamine erinevates valdkondades</li> <li>- Kohalike noorte ja Palupera Põhikooli, lasteaia õpilaste suhete laiendamine</li> <li>- Alternatiivsete spordialade mitmekesistamine, tegevuste aastaringseteks muutmine</li> </ul>	<ul style="list-style-type: none"> <li>- Fiberoptilise võrgu edasiarendamine</li> <li>- Arvuti kasutamine (põhiline töövahend)</li> <li>- Erinevate veebipõhiste võimaluste (nt Skype, MSN jmt) kasutamine. Töötada välja kord elanikele suunatud teavitustööd</li> <li>- Raudteejaama arendamine turismi-, puhke-, info-, teenindussõlmeks</li> </ul>

	<ul style="list-style-type: none"> <li>- Mainekujundusega tegelemine</li> <li>- Turvalisuse tagamine (politsei, naabrivalve, valvekaamerad, seltsielu)</li> <li>- Noored peaksid ise rohkem ettevõtjate ümber koonduma, et kogemusi saada</li> </ul>	<ul style="list-style-type: none"> <li>arendamine</li> <li>- Kooli ja lasteaia arendamine, haridussüsteemi hoidmine ja parandamine</li> </ul>	<ul style="list-style-type: none"> <li>- Koostöö erinevate valla piirkondade vahel, vähendades „mitme peaga lohe” efekti (ühisüritused, tagasiside)</li> <li>- Koostöö teenindusettevõtetega</li> <li>- Väärtustada panustajate tööd</li> <li>- Tõhusamaks koostöö ettevõtjatega</li> <li>- Noorte tutvumine piirkonna ettevõtetega (kool, noor, ettevõtte)</li> <li>- Eelarvamustega suhtumise muutumine noortesse, aktiivsem noortevolikogu, õpilasesindus</li> </ul>	
<b>OHUD</b> <i>(Threats)</i>	<ul style="list-style-type: none"> <li>- Omavalitsuse otsus mõnele valdkonnale raha mitte anda/vähendada</li> <li>- Omavalitsus ei näe mõnda valdkonda olulise partnerina</li> <li>- Eesti-sisene regionaalpoliitika ei soosi suurlinnadest väljapoole elamist, arengut</li> <li>- Valla „lõhki rebimine” erinevate keskuste vahel (Nõuni liitub Otepäega, Hellenurme-Palupera Elvaga)</li> <li>- Mõne valdkonna liigne</li> </ul>	<ul style="list-style-type: none"> <li>- Kehv majanduslik olukord – ei saa vallaelus aktiivselt osaleda</li> <li>- Vähe osalejaid tegevuses – tegevuse lõpetamise oht</li> <li>- Kuritegevus – rüüstamised ja lõhkumised toovad kaasa kulutusi</li> <li>- Noorte lahkumine vallast (noored on tulevased maksumaksjad, eakate osakaalu suurenemine suurendab sotsiaalhoolekandele tehtavaid kulutusi, valla</li> </ul>	<ul style="list-style-type: none"> <li>- Linnade lähedus – linn tõmbab</li> <li>- Kuritegevuse, alkoholismi, narkomaania levik</li> </ul>	<ul style="list-style-type: none"> <li>- Interneti kättesaadavus – ei soovita kodust välja minna/mängud</li> <li>- Massikommunikatsiooni pealetung</li> </ul>

	eelistamine/rahastamine	majanduslik elujõulisus väheneb, iive langeb, rahvaarv väheneb) - Ääremaastumine		
--	-------------------------	---	--	--

## 2.2 Paluopera valla missioon, visioon ja väärtused

### Paluopera valla missioon

Väljakujunenud keskkonda arvestades kujundame üksteisest lugupidava kogukonna, kes muudab siinse elukeskkonna veelgi kvaliteetsemaks ja kodusemaks ning tuntud turismipiirkonnaks. Kogukond väärtustab tasakaalustatud, tervislikku ja turvalist eluviisi.

### Paluopera valla visioon aastaks 2026

Paluopera valda iseloomustab:

- loodussõbralik, kodune ja heakorrastatud elukeskkond. Valla tunnuslauseks on *Kodune koht*;
- kaasaegne infrastruktuur (taristu) ja funktsionaalselt kujundatud keskused;
- iga vallaelaniku märkamine ja väärtustamine.

### Paluopera valla väärtused

- Avatus - oleme avatud headele ideedele ja erinevatele osapooltele.
- Järjepidevus - jätkame senitehtud tööd, kavandatud asjad viime ellu ja anname edasi järgnevatele.
- Koostöö ja kaasamine - kaasame tegevusse erinevaid sihtgrupe (naabrid, kogukond jne), et lahendada küsimused koostöös ja konsensuslikult.
- Väärikus - sõltumata taustast oleme väärikad ja austusväärased kõikide inimeste vastu olles ise hinnatud, tunnustatud ja usaldusväärased.
- Tõhusus - kasutame kõiki ressursse (inimesed, aeg, raha) tulemuslikult.

## 2.3 Paluopera valla strateegilised eesmärgid arenguvaldkondade kaupa

Lähtuvalt Paluopera valla hetkeolukorra analüüsist, arenguvaldkondade tugevuste ja nõrkuste analüüsist ning valla visioonist, missioonist ja väärtustest on kirjeldatud iga arenguvaldkonna soovitud seisund aastaks 2026. Täiendavalt on igas valdkonnas välja toodud kõige olulisemad eesmärgid, mis on aluseks tegevuskavade koostamiseks.

### 1. Maakasutus ja ruumiplaneerimine

Soovitud seisund aastaks 2026:

Valla territoorium on heakorrastatud, säilinud on roheline ja liigirikas elukeskkond. Vallas tervikuna on välja kujundatud tsiviilasulale sobiv, elanikke rahuldav ruumilahendus.

Strateegilised eesmärgid:

- 1) Ehitustegevus on seaduslik ja kooskõlas valla üldplaneeringuga, detailplaneeringutega, tagades rohelise ja liigirikka elukeskkonna säilumise.
- 2) Hellenurme külas on välja kujundatud tsiviilasulale sobiv ruumilahendus nii, et hooldekeskuse jm ettevõtluse toimimine ei häiriks kohalike elanike igapäeva elu ja teiste ettevõtjate ärilist tegevust.

## 2. Ettevõtlus

Soovitud seisund aastaks 2026:

Ettevõtlus vallas on arenenud ja laienenud. Elanike ettevõtlikkus on suurenenud. Loodud on eeldused ettevõtluse arenguks.

Strateegilised eesmärgid:

- 1) Vallavalitsuse ja ettevõtjate vahel toimib infovahetus ja hea koostöö.
- 2) Erinevate sihtrühmade ettevõtlikkus on suurenenud.
- 3) Olemasolevad ettevõtlusvõimalused on välja reklaamitud.

## 3. Kommunaalmajandus

Soovitud seisund aastaks 2026:

Kvaliteetne joogivesi on kõigile elanikele tagatud ning reovesi on kogutud ja vastavalt nõuetele puhastatud. Taristu (teed, valgustus, torustikud) on toimiv ja kaasaegne. Elamufond ja ühiskondlikud hooned on heas seisukorras. Külad on rohkem heakorrastatud.

Strateegilised eesmärgid:

- 1) Kaasaegne ühisveevärgi- ja kanalisatsioonisüsteem kõigis keskustes.
- 2) Valla taristu on toimiv ja kaasaegne.
- 3) Valla külade elamufond on korrastatud.

## 4. Haridus ja noorsootöö

Soovitud seisund aastaks 2026:

Vallas on kõigile tagatud riiklikule õppekavale vastav alus- ja põhiharidus. Igale vanuseastmele pakutakse eakohast huvitegevust.

Strateegilised eesmärgid:

- 1) Palupera Põhikooli multifunktsionaalne teenindus-spordihoone on valmis ehitatud.
- 2) Alus- ja üldhariduse hooned ja rajatised on korrastatud ning füüsiline õpikeskkond vastab nõuetele.
- 3) Igale lapsele on tagatud võimalus osaleda huvitegevuses.

## 5. Kultuur ja vaba aeg

Soovitud seisund aastaks 2026:

Vallaelanikele on loodud mitmekülgsed vaba aja veetmise võimalused. Kultuurimajadest on kujundatud mainekad kultuuriürituste kohad. Kohapealne kultuuri- ja vaba aja tegevus baseerub seltside tegevusel.

Strateegilised eesmärgid:

- 1) Kõikidesse keskustesse on rajatud spordi- ja mänguväljakud.
- 2) Rekonstrueeritud kultuurimajad on tuntud kultuuriürituste läbiviimise kohad.

## 6. Kodanikuliikumine

Soovitud seisund aastaks 2026:

Vallas tegutsevad elujõulised seltsid, kellel on kohaliku omavalitsusega hea koostöö. Vabasektori organisatsioonidele on delegeeritud erinevaid funktsioone.

Strateegilised eesmärgid:

- 1) Koostöö kohaliku omavalitsuse ja vabasektori organisatsioonide vahel on toimiv.
- 2) Vabasektori organisatsioonid täidavad erinevaid valla jaoks vajalikke funktsioone.

## 7. Sotsiaalvaldkond

Soovitud seisund aastaks 2026:

Sotsiaalabi (teenused ja toetused) on kõigile vajajatele õigeaegselt kättesaadav ja kvaliteetne. Abivajajate osakaal on vähenenud.

Strateegilised eesmärgid:

- 1) Valla sotsiaaleluruumid on rekonstrueeritud.
- 2) Erinevatele riskirühmadele on loodud toimiv tugisüsteem.
- 3) On loodud lastekaitse toimiv tugisüsteem.
- 4) Hooldekeskuse elanikud järgivad ettevõtja poolt neile väljatöötatud kodukorda külas liikudes.

## 8. Vallajuhtimine

Soovitud seisund aastaks 2026:

Valda juhitakse arengukava strateegiliste eesmärkide ja tegevuskava alusel, ka võimaliku haldusreformi järgselt. Vallajuhid, ametnikud, hallatavate asutuste juhid ning töötajad on sobilike isikuomadustega ja haritud ning täiendavad end pidevalt. Vald on avatud koostööks naabritega.

Strateegilised eesmärgid:

- 1) Vallal on pikaajaline eelarvestrateegia, mis on koostatud lähtuvalt arengukavast ning on valdkondlikult tasakaalustatud.
- 2) Vallas kasutatakse IT-võimalusi kaasava juhtimise korraldamiseks.



### 3. Palupera valla investeeringute ja tegevuste kava

#### 3.1 Arendusideede hindamismetoodika ja tulemused

Palupera valla arengukava investeeringute ja tegevuste kava koostamisel lähtuti eelnevalt tuvastatud tugevustest, kitsaskohtadest ning strateegilistest eesmärkidest.

Arendusideed koguti küsitluste (toimus vallaelanikele suunatud avalik arutelu, volikogu liikmetele ja töörühmadele suunatud arutelud) ja eelnevates arengukava versioonides veel teostamata aktuaalsetest ideedest tulenevalt valdkondade kaupa. Palupera valla jaoks koguti kokku enam kui 80 erinevat arendusideed.

#### **Palupera valla investeeringuideed (sulgudes rohelisega planeeritust teostatu seisuga sügis 2015):**

- 1 Palupera multifunktsionaalse teenindus-spordihoone ehitamine
- 2 Palupera Põhikooli keldrikorruse niiskuspõhjuste leidmine, tõkestamine, akende rekonstrueerimine ja saali uuendusremont (47 akent vahetati 2014, Hüdrolatsioonitööprojekt valmis 2014, 2014 sai mõisakooli valguskanal uue piirde ja hoones korrastati ventilatsiooni- ning veesüsteeme)
- 3 Hellenurme mõisahoone (lasteaed) restaureerimine (projekteerimine, akende-uste vahetus, fassaaditööd, trepid, ukсед, sisetööd, tuletõkkeseptsioonide moodustamine). Hooldekodu välja kolimine mõisahoonest ja mõisast ühiskondlikult kasutatava hoone rajamine (vallamaja-lasteaed-raamatukogu-infotuba-saalide ja köögi rentimine jms) (2013 valmis mõisahoone fassaadi restaureerimise tööprojekt, 2015 restaureeriti 5 akent, 2015 valmis tuletõkkeseptsioonide moodustamise ehitusprojekt lasteaiaosale)
- 4 Hellenurme ja Palupera mõisaparkide jätku-restaureerimine ehitusprojektide järgselt (2014 – rajati Palupera mõisaparki mänguväljak, mõisakooli esiväljakule roosipeenar (146 pinnakatteroosi Rody) ja tagaväljakule püsikutest istutusala (107 taime 7 sordist), puhastati Palupera mõisapargi koosseisu kuuluv tiik mudast ja selle ümbrus võsast. Projektiväliselt puhastati teisegi tiigi ümbrus. Hellenurme mõisapargi mänguväljakule rajati 2015 mängupaviljon)
- 5 Maanteevõrgustiku renoveerimine (oluliste riigimaanteedest mustkate, kohalike maanteedest remont) (2013 teostati renoveerimised Päidla külas 22158 Elva-Kintslu maanteel ja Neeruti, Lutike külas 23168/23171 Makita-Saluala teel ning 23168 Lutike-Neeruti maanteedel. Kohalikud vallateed said 2014 katteks 3500 tonni purukruusa, 2015 tonni purukruusa. Paigaldati liiklusmärke)
- 6 Kergliiklusteede võrgu kavandamine ja projekteerimine, maaomandi ümbervormistamine
- 7 Kergliiklustee rajamine Hellenurme mõisast Palupera mõisani ja Hellenurme noortekeskuseni
- 8 Kergliiklustee rajamine Hellenurmest Elvani
- 9 Kergliiklustee rajamine Nõunist Otepääni (tugimaantee nr 46 Tatra-Otepää-Sangaste) (2012 lõpus valmis maantee 46 rek.tööde ja kergliiklustee ehituse tööprojekt)
- 10 Parklate rajamine teenindamiseks Palupera ja Hellenurme mõisaid (Palupera mõis, staadion, Hellenurme kergliiklusteelt, Nõuni puhkeala) (2014 valmis Palupera puukuuri ümber projekteeritud parkla tööprojekt, Hellenurmes kergliiklusteelt Tallimäe suunas parkla tööprojekt olemas 2008. aastast, valla teehoiukavas 2015-2016 mõlemad objektid kajastatud)
- 11 Külakeskuste teevalgustuse rajamine (Palupera, Hellenurme, Nõuni) ja suurelamute ümbruse asfalt-parandused
- 12 Spordi- ja mänguväljakute rajamine/parendamine valla keskustes (Palupera staadion, korvpalliplats; Hellenurme võrkpalliplatsid, noortekeskuse territoorium, mõisapargi

mänguväljak; Nõuni puhkeala mänguväljak, jalgpalliplats, võrkpalliplats; Neeruti küla pallimänguväljak) (2013 valmis Palupera staadionile mini-arena, 2014 rajati Palupera mõisaparki mänguväljak, Nõuni ja Hellenurme võrkpalliväljakuid on kõik aastad talgupäevadel korrastatud, 2014 valmis Nõuni puhkealale mänguväljaku eskiis, 2015 valmis Hellenurme mõisapargi mänguväljakule paviljon)

13Nõuni Looduskeskuse tegevuskoha ehitiste uusehitus, territooriumil puhkeala, pargi ja matkaradade rajamine Nõuni järve äärde. Kompleksi väljaarendamine loodus- ja innovaatiliseks teadusturismi- ja koolituskeskuseks, k.a. purjetamise koolitus Nõuni järvel purjeklubi eestvedamisel (2013 valmis kinnistu aktuaalne geolus, 2014 geoloogiline uuring, vertikaalplaneering, dendroloogiline hinnang ja mänguväljaku eskiis, 2013 valmis puhkeala joogi- ja reovee uusarenduse tööprojekt, 2013 ehitati välja uus elektri liitumispunkt, mis vajalik sauna ja reoveepumpla teenindamiseks tulevikus, 2014 alustati sauna rekonstrueerimist, põllumaa anti 2015 enampakkumise teel rendile 5-aastaks)

14 Keskuste ühisveevärgi- ja kanalisatsioonisüsteemide lõplik renoveerimine (projekteerimine, rek.tööd) vastavalt ÜVK-le (2013 rekonstrueeriti Nõuni külas Kaasiku reoveepumpla, 2015 rekonstrueeriti Hellenurme külas olemasolev kanalisatsioonitorustik lõplikult, 2013 valmisid järgmised tööprojektid: Nõuni algkooli kinnistu joogi- ja reovee uusarendus, Kullipesa reovee tööprojekt, Nõuni reoveepuhasti tööprojekt ning 2015: Hellenurme ja Palupera külade vee- ja kanalisatsioonitorustiku uusarenduse tööprojektid. 2014 valmis valla uus ühisveevärgi ja –kanalisatsiooni arendamise kava 2014-2030)

15Külakeskustes videojälgimissüsteemide väljaehitamine

16 Miti külas asuvate karjäärde ja selle ümbruse territooriumi rekultiveerimine puhke-, ujumis-, pargialaks. Jooksu-, matka- ja suusaradade rajamine Miti küla piirkonnas (SKA IB OÜ poolt valmis 2013 Palupera karjääri maa-ala korrastamise tööprojekt)

17 Munitsipaalalamufondi parandamine/ korrastamine/ remontimine (Savi elamu ja Tallimäe elamu said uued harjaplekid, Tallimäe elamu uue korstnapitsi, Hellenurme 3-toaline korter uue ukse, aknad, ahju ja korstna. Savi elamu ümbrust korra aastas trimmerdatakse)

18 Tehnopargi/tööstuspargi/ettevõtlusala loomine

19 Palupera mõisa abihoone restaureerimine (lindla ümberehitus noortele vaba aja veetmise kohaks) (2013 remonditi teenindushooneks kuur, 2013 valmis uue puukuuri ehitusprojekt ja 2014 ehitati puukuur valmis, 2013 restaureeriti lindla fassaad, 2014 teostati lindlas sisetöid, 2014 valmis lindla eriosade tööprojekt (elekter, vesi, kanal, küte, sisetööde arhitektuur-ehtuslik osa), vee- ja kanalisatsioonitorustiku tööprojekt (et lindla ÜVK-sse ühendada)

20 Hellenurme kultuurimaja- raamatukogu rekonstrueerimine ja maaküttesüsteemiga ühendamine (2013-2014 teostati Hellenurme kultuurimaja-vallamaja fassaadi (krohv, lubivärv, saali aknad) ja elektrisüsteemide osaline rekonstrueerimine, uue ahju ehitus ja uue puukuuri ehitus, rajati invasissepääs kultuurimajja ning rekonstrueeriti Hellenurme raamatukogu)

21 Elva jõe ääres Hellenurme ujumiskoha ja Allika puhkeala väljaarendamine (2014 korrastati Allika puhkeala enamuses osas võsast)

22 Nõuni kultuurimaja rekonstrueerimine (fassaad, ventilatsioon) (tööprojekti olemas 2009. aastast)

23 Palupera raudteejaama ja lähiümbruse rekonstrueerimine Via Hanseatica arengukoridori jaotuspunktina erinevatele transpordiliikidele (väikelennuk, maantee), et jõuda Otepäele, Rõngu, Otepää Loodusparki, Vitipalu maastikukaitsealale, Tartu Maratoni radadele jne.

24 Lustimäe puhkekoha puistu hooldusraie, vaate avamine Elva jõele (hooldustöid on iga-aastaselt tehtud, üks niide aastas mäele, rajale ja puhkekohale mitmekordselt)

25 Pärandkultuuriobjektide korrastamine ja sidumine marsruutideks, matkaradade, viidasüsteemi jms väljaarendamine, n.ö “rohelise valla” idee konkreetsem edasiarendamine. Turismiinfo kättesaadavuse tagamine. Valla ühtse viidasüsteemi (turism, külad, talud jms)

- juurutamine ja kohaturunduse ning mainetõstmise kampaania juurutamine/rakendamine (2014 – Paluperas ja Hellenurmes Via Hanseatica viidad (lindla, veskimuuseum, Hellenurme puhkeala) ja 2015 Nõuni parklasse uus kaart ning Middendorffide kabeliparki infostend. Puhkealasad on vähemalt korra aastas hooldatud, inventari parandatud. Uued väljundid: <http://www.otepaa.eu/keskused/palupera/>, <http://www.viahanseatica.info/> )
- 26 Lumesaani- ja terviseradade programm Otepää piirkonna valdadega ühistöös
- 27 Lagunenud hoonete lammutamine, korrastamine, uue sihtotstarbe leidmine, keskkonnasaaste kõrvaldamine (2013 lammutati Nõuni algkooli kinnistul amortiseerunud suitsusaun, 2014 lammutati vallamaja hoovis ja koolimaja juures amortiseerunud puukuurid, 2015 lammutati Haljala elamu Mäelooga külas)
- 28 Väikelennuvahendite maandumiskoht Paluperas, mis oleks Otepää piirkonna arengupiirkonnas lennutranspordi sõlmeks
- 29 Hellenurme ümaraida restaureerimine
- 30 Middendorffide kabeli ja pargi korrastamine, taastamine (2015 – akadeemiku 200 sünniaastapäeval ulatuslik raie ja võsast puhastamine, paigaldati informatiivne stand)
- 31 Palupera mõisniku haua korrastamine
- 32 Põhikooli metsamaaga seotud looduse õpperaja rajamine
- 33 Bussiootepaviljonide ja inventari korrastamine, parendamine (Palupera ristas teostati 2013 puidukaitse-värvimine bussiootepaviljonidele ja soetati rasked betoonist prügiurnid. Läbi aasta ostetakse heakorrasteenust (trimmerdamine, prügikastide tühjendus, heakord)
- 34 Munitsipaalomandisse vormistavate maade menetluse lõpetamine (2015 on teadaolevalt kõik munitsipaalomandisse vormistatavad maad kinnistusraamatusse kantud)
- 35 Eestimaa ühe vähestest vee jõul töötava Hellenurme veski hoonetekompleksi renoveerimine (2011-2013 rajati leivakoda; 2013 - leivakojade pealse saali lae soojustus ja tulemüür ning moonakamaja katusekatusekonstruktsiooni ja -vöö renoveerimine, ajutine katus; 2014 - galerii müüride konserveerimine ja rõdu ehitus; 2014- 2015 leivakojade pealse saali remont; 2015 - plekkkatus moonakamajale)
- 36 Mõisate põlispuude alleede korrastamine Hellenurmes ja Paluperas (2014-2015 hooldustööd)
- 37 Palupera käsitöökoja rajamine
- 38 Paluveski spordi- ja kultuurikeskuse rajamine
- 39 Leigo Kontserdimaja ehitus Lutike külas
- 40 Vallaelanike kogunemiskohtade (kultuurimajad, noortekeskus, külamajad, koolimaja, raamatukogud jms) sisseseade uuendamine ja ruumide korrashoid (Hellenurme kultuurimajas 2013 ühe uue ahju ehitus ja akende vahetus, 2014 teise uue ahju ehitus. Tantsuklubi Mathilde kasutuses uued mikrofoniid, ekraan, dataprojektor, kompaktkamera, pikad pingid ja lauad. Hellenurme raamatukogus uus mööbel, arvutid (2). Noortekeskuses lauajalgpall, lauatennise laud ja arvutid (2). Palupera külamajas uus arvuti. Purjeklubil purjetamisvahendid ja –riided. Koolis robotika komplektid, riistvara, uus arvutivõrk, murutraktor, lehepuhur, 2 uut ahju, külmkapid, tolmuimeja, interaktiivsed tahvlid, helitehnika peamikrofonidega, koopiamasin, CD-mängija, klassimööblit. Vallas toimuvatel sündmustel kasutada 2-boksiga järelveetav haagiskäimla. Isetegevuslased on saanud uusi esinemisriideid)
- 41 Palupera külamaja laiendamine ja puhkeala arendamine
- 42 Uute munitsipaalalamute või üüritavate eramajade ehitamine, kohalikele noortele ja töötajatele elamispinna tagamine (2015 – Haljala amortiseerunud elamu lammutamine, ala korrastamine. 2014 soetati Tallimäe elamusse veel üks sotsiaalkorter ja Veevõtu elamus valla omandis olema korteri kõrvalt veel üks, amortiseerunud korter)
- 43 Tuletõrje veevõtukohtade, sh täidetavad, rekonstrueerimine
- 44 Neeruti tiigi puhastamine

- 45 Neeruti küla puhkeala parendamine, toitlustus-majutusasutuse ehitus, palliväljakute rajamine
- 46 Vallamaja infosüsteemide turvalisuse tõstmine turvameetmete rakendamisega IT-süsteemides, võrkudes ja IT-rakendustes (ISKE rakendamine, 2014. aastast uus dokumendiregister Amphora (<http://avalik.amphora.ee/palupera/index.aspx?org=611&unit=-1>))
- 47 Palupera viinavabriku turismi- ja vaba aja keskuse rajamine
- 48 Palupera puhkemajade ja koolitusruumide rajamine vähitiikidest Purtsi jõe suunas
- 49 Taastuenergia tootmise arendamine, kasutamine (päikesepaneelid, väiketuulikud, vesi...).
- 50 Infosüsteemide ühendamine naaber omavalistustega läbi fiiberoptilise võrgu ning ühiste IKT ressursside kasutusele võtmine.

Laiendatud töörühma poolt koostati Palupera valla investeeringute kava (arengukava punkt 3.2) aastateks 2016-2020, kus on määratletud perioodi jooksul teostatavad investeeringud aastate lõikes ning nende eeldatav rahaline maht, kus seda osati arengukava koostamisprotsessi ajal vähegi hinnata. Investeeringuideede kogumist need, mis pole kajastatud aastatel 2016-2020, kuuluvad investeeringute kavasse 2021-2025, mis koostatakse 2018-2019, eelarvestrateegia valmimise järgselt. Võimalik, et siis arengukava muutmisel lisandub investeeringuideidki, täpsustuvad maksumused. Palupera valla investeeringud on kavandatud kuues valdkonnas (haridus ja noorsootöö, konnaalmajandus, kultuur ja vaba aeg, sotsiaalvaldkond, ettevõtlus ja valla juhtimine).

### **Palupera valla tegevusideed:**

- 1 Ülevallalise heakorrakava koostamine igaks aastaks ja selle elluviimine (võsa, hakkepuut, teeäärset jm niitmised). Maastiku heakorrasstatust soodustavate projektide läbiviimine, heakorrapäevad, -konkursid, keskkonnateadlikkust tõstvad teabepäevad. Järelevalve tõhustamine (Kevadeti pannakse maakomisjoniga koos teehoolded paika. Iga-aastased Teeme Ära talgupäevad. ÜKT-tegijate rakendamine objektidel. Noortele teadlikkust tõstvad tegevused, projektid. Eterniidi tasuta äraviimise propageerimine (maakondlik ühisprojekt). Vee- ja kanal.stm-de ehitus, rek. hajaasustuse programmi kaudu. Puhkealade hooldus (raie, trimmerdamine) vähemalt kord aastas. Maaomanikele tee-äärse võsahoolduse meeldetuletused)
- 2 Pikaajalise eelarvestrateegia koostamine vallale (viimane eelarvestrateegia aastateks 2015-2018 kehtestati 2014 oktoobris)
- 3 Valla vaatamisväärsuste, turismivõimaluste, majutuskohtade, külade, koduloo tutvustamine oma veebilehel (valla veebilehel: [http://www.otepaa.eu/keskused/palupera/jt\\_lingid\\_valla\\_veebilehel](http://www.otepaa.eu/keskused/palupera/jt_lingid_valla_veebilehel))
- 4 Toimetulekutoetuse saajate ja ühiskondliku töö tegijate kaasamine valla territooriumi ja objektide korrashoiul, heakorraspetsialisti töökoha loomine (hooajaliseltki) (ÜKT-tegijaid rakendatakse. Toimetulekutoetuse saajaid ei motiveeri miski ja töökoha ajutisekski loomiseks puuduvad vahendid. PAETE võimalused lähiaastail)
- 5 Vallavalitsuses VOLISE kasutusele võtmine ja KOVTP-le üleminek (2014 võeti kasutusele uus dokumendiregister Amphora)
- 6 Vabasektori kaasamine ülevallaliste ürituste ettevalmistamisel ja läbiviimisel (näiteid ühisprojektidest: 2014 EMP rahastatud projekt „Palupera kogukond aktiivsemaks atraktiivsemas mõisakooli kompleksis“ (KOV-kool-noortekeskus, P-RÜHM, Mathilde). 2015 Avatud Eesti Fondi rahastatud ühisprojekt „Hellenurme Noortekeskuse arendamine kohaliku kogukonna „veduriks““ (Noortekeskus-Palupera ja Puka vallad-Kaitseliit-Taheva

Sanatoorium, P-RÜHM). Vabasektori kaudu, koostöös teostub enamus projektidest, toimuvad sündmused)

7 Vabatahtlike aktiivsem kaasamine ja tunnustamine panuse eest (2014 kehtestati „Tunnustamise kord Palupera vallas“)

8 Korter- ja majaühistute nõustamine erinevates valdkondades (info jagamine koolitustest, SA KredEx pakutavatest toetustest. Koostöö ühistes remonttöödes majades, kus ka valla korter. Info jagamine projekteerijatest, jäätmekäitlusest jm)

9 Huvitegevuses osalemise kaardistamine ning huvitegevuste täiustamine sellest lähtuvalt. Muusika-, kunsti-, spordikoolide, -ringide, laagrite, treeningute toetamine. Noorte kogunemiskohtades regulaarsete huviringide loomine, arendamine (vajalik erinevate osapoolte arutelu, huvi ja võimaluste kooskõlastus) (2013. aastast uus huvihariduse toetamise kord. Igal aastal eelarves vahendid toetamiseks. Noortekeskuses alustati 2014 trummi- ja kitarrimängu õppega)

10 Koostöö arendamine valla juhtimises (teised KOV-d, MTÜ-d, SA-d, ettevõtted, kodanikualgatus)

11 Liikluskorralduskava koostamine keskustes ja liikluskasvatusalase töö kaardistamine ning elluviimine

12 Ümarlaua korraldamine olemasolevatele ettevõtetele. Andmebaas töötaja-töökoht loomine ja kõigi valla ettevõtjate kajastamine tegevusalade kaupa valla veebilehel (kajastatud valla veebilehel ettevõtted, kel oma veebileht. Lisaks võimalus rubriigis „Partnerite kuulutused“)

13 Pikaajaliste töötute nõustamine ja toetamine

14 Eakatele võimaluste loomine aktiivseks tegevuseks (seenioride loodusakadeemia, Tantsuklubi „Mathilde“ erinevad grupid, tantsugrupp „Pääsusilmad“, lauluansambel „Lõbusad lesed“, aga ka Palupera valla naiskoor)

15 MTÜde jt sektorite ümarlaua korraldamine (koostöö omavahel) (nt: Valgamaa Partnerluskogu tegevuspiirkonnas on ühiselt arutatud kohaliku elu ja ettevõtluse arendamise teemal, et maksimaalselt kasutada LEADER meetme poolt pakutavat toetust)

16 Töövarju infopäevad, kus kohalikud ettevõtted tutvustavad koolis noortele ameteid

17 Karjäärinõustamise tõhustamine kaasates kohalikke ettevõtjaid

18 Kommunaalmajandusse investori/ haldaja leidmine. Korraldada vee-ettevõtja tegevus ümber nii, et saaks iseseisvalt hakkama ilma vallapoolse toetuseta

19 Valla noorte ühiste tegevuste ja ürituste korraldamine, sh töölaagrid lisaks meelelahutusüritustele

20 Vabade ettevõtluspindade promomine (lagunenud hoonete lammutamine, korrastamine, uue sihtotstarbe leidmine) (vastatakse Valgamaa Arenguagentuuri päringutele, info edastamine potsentsiaalsetele e-postidele (kinnistuomanikele)

21 Sotsiaaltevõtte programm hooldekeskuses. Leida jõu- ja eakohast tegevust hoolealusele – huvitegevus, jõukohane töö (huvitegevus hooldekeskuses 2 töötaja tööülesanne. Heakorradõudel rakendus. Menetlemisel DP, ehitusprojekt, rahastustaotlus tõllakuuris huvitegevuse laiendamiseks – erinevad töötoad (nt keraamikapõletus, pesakastide valmistamine jms), huvitegevusse isemajandamise moment sisse jne)

22 Noorte tegevuse toetamine rahvusvahelistes ja kodumaistes projektides (toetatud kõiki esitatud projekte. Lisaks treeninglaagrites käimiste toetamine)

23 Sotsiaalteenuste mitmekesisuse arendamine (2014 kehtestati „Koduteenuste osutamise kord“. Tööle asus avahoodustöötaja)

24 Kaasata noortevolikogu ja harida neid valla juhtimises (toetatud on projekte, mis harivad noortevolikogu. Küsitud arvamusi volikogus menetlusse tulevatele eelnõudele. 2015 tuli volikokku üks noortevolikogu liige)



- 25 Munitsipaalmaade (põllumajandussaaduste tootmisega tegelemiseks) kasutamise seadustamise korraldamine (2015 anti neljast põllumaast 3 viieks aastaks rendile, ühele pakkumusi ei laekunud)
- 26 Palupera külakaupluse (müügikoht, turg vms) idee realiseerimine, toetamine
- 27 Otepää ja Hellenurme-Palupera vahelise ühistranspordiühenduse parandamine
- 28 Palupera külamaja sisulise tegevuse arendamine, tegevuse kvaliteedi tõstmine (2013. aastast käib noortekeskuse noortejuht ka Palupera külamajja noorsootööd teostama)
- 29 Nõuni kultuurimaja baasil noorte huvitegevuse väljaarendamine, huviringide tegevuse kvaliteedi tõstmine (noortetoa tegevus käivitunud, koostöö erinevate külade noortega toimib)
- 30 Õppetöö välise aja huvitegevuse arendamine noortele keskustes. Koolitatud juhtide leidmine, rakendamine, toetamine (vajalik eelnev osapoolte arutelu, huvi ja võimaluste kooskõlastus) (Noortekeskuses, Palupera külamajas ja Nõuni noortetoas erinevaid huvitegevusi)
- 31 Kogupere ürituste, sh liikumisürituste korraldamine valla mastaabis. Kohapealsete organisaatorite motiveerimissüsteemi väljatöötamine; vabatahtlike kaasamine, nende motivatsioonisüsteemi väljatöötamine (2014 kinnitati „Palupera valla tervisenõukogu põhimäärus“, „Palupera valla terviseprofiil aastani 2017“ ja moodustati valla tervisenõukogu. Traditsioonilised üritused jäänud, tekkinud uusi: Palupera Cup (2015-XI), Nõuni triatlon (2015-XII), Mälumäng valla karikale (2014-XXI), Hellenurme suvejooks (2015-IV), külade vaheline jalgpalliturniir (2015-VII), Nõuni järve purjeregatt (2015-IV), Räbi küla jooksukross (2015-II), orienteerumismõistlus ILVES, Ööränak, osaletakse aastaid Tartu Maratoni neliküritustel, maakonna talimängudel ja nautimiseks on Rally Estonia. Kogu perele erinevad matkad, loengud, koolisisesed võistlused jm. 2014 kehtestati „Tunnustamise kord Palupera vallas“)
- 32 Kutsuda üles Palupera vallast pärit tudengeid tegema oma lõputöid seoses Palupera vallaga (koostöö KOV-tudeng) (on pakutud tegevusi tudengitele, oma valla õppuritele materjale ja infot tööde koostamisel)
- 33 Naabrivalve propageerimine, koolitus, sildid jms
- 34 Säilitada elujõulised traditsioonid, algatada uusi traditsioone (nt külapäevade traditsioon) (elujõulised traditsioonid (Palupera Cup, triatlon, suvejooks, külade jalgpalliturniir, purjeregatt, talgupäevad) on säilinud, uusi traditsioonide on tekkinud (Räbi küla jooksukross, perezpäevad Nõuni puhkealal).

Laiendatud töörühma poolt koostati Palupera valla tegevuste kava (arengukava punkt 3.3) aastateks 2016-2020, kus on määratletud perioodi jooksul teostatavad tegevused aastate lõikes. Tegevusideede kogumist need, mis pole kajastatud aastatel 2016-2020, kuuluvad tegevuste kavasse 2021-2025, mis koostatakse 2018-2019, eelarvestrateegia valmimise järgselt. Võimalik, et siis arengukava muutmisel lisandub tegevusideidki. Palupera valla tegevusideed on kavandatud kaheksas valdkonnas (maakasutus ja ruumiplaneerimine, ettevõtlus, kommunaalmajandus, haridus ja noorsootöö, kultuur ja vaba aeg, kodanikuliikumine, sotsiaalvaldkond ja valla juhtimine). Täiendavalt lisati tegevuskavva mõningaid tegevusi, mis on vajalikud valdkondlike strateegiliste eesmärkide täitmiseks.



### 3.2 Palupera valla investeringute kava 2016 – 2020

	Valdkond	2016	2017	2018	2019	2020	Maksumus (EUR)	sh vald
1	Haridus ja noorsootöö							
1.1	Palupera multifunktsionaalse teenindus-spordihoone ehitamine				X	X	448 000	77 000
1.2	Palupera Põhikooli keldrikorruse niiskuspõhjuste leidmine, tõkestamine, akende rekonstrueerimine ja saali uuendusremont	X	X	X			220 000	185 000
1.3	Hellenurme mõisahoone (lasteaed) restaureerimine (projekteerimine, akende-uste vahetus, fassaaditööd, trepid, ukсед, sisetööd, tuletõkkeseksioonide moodustamine). Hooldekodu välja kolimine mõisahoonest ja mõisast ühiskondlikult kasutatava hoone rajamine (vallamaja-lasteaed-raamatukogu-infotuba-saalide ja köögi rentimine jms)	X	X	X			448 000	215 000
1.4	Nõuni Looduskeskuse tegevuskoha ehitiste uusehitus, territooriumil puhkeala, pargi ja matkaradade rajamine Nõuni järve äärde. Kompleksi väljaarendamine loodus- ja innovaatiliseks teadusturismi- ja koolituskeskuseks, k.a. purjetamise koolitus Nõuni järvel purjeklubi eestvedamisel	X	X	X	X	X	544 000	55 000 (2017-2018 puhkeala, park, matkarada)
1.5	Palupera mõisa abihoonete restaureerimine (lindla ümberehitus noortele vaba aja veetmise kohaks)	X	X				77 000	8 000
2	Kommunaalmajandus							
2.1	Palupera raudteejaama ja lähiümbruse rekonstrueerimine Via Hanseatica arengukoridori jaotuspunktina erinevatele transpordiliikidele (väikelennuk, maantee), et jõuda Otepäale, Rõngu, Otepää Loodusparki, Vitipalu maastikukaitsealale, Tartu Maratoni radadele jne.			X	X	X		10 000
2.2	Lagunenud hoonete lammutamine, korrastamine, uue sihtotstarbe leidmine, keskkonnasaaste kõrvaldamine							
2.3	Külakeskustes videojälgimissüsteemide väljaehitamine	X	X	X			64 000	7 000
2.4	Kergliiklusteede võrgu kavandamine ja projekteerimine, maaomandi ümbervormistamine		X	X				
2.5	Kergliiklustee rajamine Hellenurme mõisast Palupera mõisani ja Hellenurme noortekeskuseni		X	X				

2.6	Kergliiklustee rajamine Hellenurmest Elvani							
2.7	Kergliiklustee rajamine Nõunist Otepääni (tugimaantee nr 46 Tatra-Otepää-Sangaste)		X	X				100 000 (valgustus)
2.8	Parklate rajamine teenindamiseks Palupera ja Hellenurme mõisaid (Palupera mõis, staadion, Hellenurme kergliiklusteel, Nõuni puhkeala)	X	X	X			150 000	15 000
2.9	Külakeskuste teevalgustuse rajamine (Palupera, Hellenurme, Nõuni) ja suurelamute ümbruse asfalt-parandused		X	X			300 000	30 000
2.10	Keskuste ühisveevärgi- ja kanalisatsioonisüsteemi lõplik renoveerimine (projektid, rek.tööd) vastavalt ÜVK-le 2.10.1.Hellenurme küla uus veevõrk (ca 520 m joogiveetorustikku) – 25 tuh.eur; 2.10.2.Palupera küla uus veevõrk (ca 300 m kool, talud) – 25 tuh.eur; 2.10.3.Nõuni küla uue veetorustiku ehitus Kaasiku elamu ja looduskeskuse tarbeks Nõuni reservpuurkaevu baasil (800 m) ja looduskeskuse heitvee puhastus – 75 tuh.eurot; 2.10.4.Päidla küla end. puurkaevu tamponeerimine – 4 tuh.eurot; 2.10.5.Puurkaevuhoonete soojustamine – 10 tuh.eurot; 2.10.6.Palupera küla kanalisatsioonivõrk (560 m küla, järelpuhastus – 2 tiiki (600 ja 1000 m <sup>2</sup> ) – 52 tuh.eurot; 2.10.7.Hellenurme küla kanalisatsioonivõrk (ca 500 m) – 45 tuh.eurot; 2.10.8.Nõuni küla kanalisatsioonivõrk (900 m küla, pumplad, järelpuhastus – 2 tiiki 3940 m <sup>2</sup> ) – 185 tuh.eurot; 2.10.9.Nõuni keskuse biotiikide puhastamine – 27 tuh.eurot; 2.10.10.Hellenurme küla end. biotiikide (1900 ja 2450 m <sup>2</sup> ) ja puhasti rekultiveerimine – 16 tuh.eurot.	X	X	X	X	X	510 000	105 000
2.11	Tuletõrje veevõtukohtade, sh täidetavad, rekonstrueerimine		X	X			12 000	12 000
2.12	Bussiootepaviljonide ja inventari korrastamine, parendamine	X	X	X	X	X	14 000	14 000
2.13	Munitsipaalomandisse vormistatavate maade menetluse lõpuleviimine	X					3 000	3 000
2.14	Neeruti tiigi puhastamine						10 000	
2.15	Palupera mõisniku haua korrastamine			X			1 500	200
2.16	Middendorffide kabeli ja pargi korrastamine, taastamine	X	X				38 000	4 000

2.17	Maanteevõrgustiku renoveerimine (oluliste riigimaanteedest mustkate, kohalike maanteedest remont)	X	X	X	X	X		
3	Kultuur ja vaba aeg							
3.1	Spordi- ja mänguväljakute rajamine/parendamine valla keskustes (Nõuni – puhkeala mänguväljakud, võrk- ja jalgpall; Hellenurme – võrkpall ja noortekeskuse korvpall, mõisapargi mänguväljak; Palupera – palliplatside rek. ja ehitus, mänguväljak; Neeruti – pallimänguväljak)	X	X	X	X	X		
3.2	Miti külas asuvate karjäärade ja selle ümbruse territooriumi rekultiveerimine puhke-, ujumis-, pargialaks. Jooksu-, matka- ja suusaradade rajamine Miti küla piirkonnas							
3.3	Hellenurme kultuurimaja-raamatukogu rekonstrueerimine ja maaküttesüsteemiga ühendamine	X	X	X			365 000	50 000
3.4	Elva jõe ääres Hellenurme ujumiskoha ja Allika puhkeala väljaarendamine	X	X	X			32 000	5 000
3.5	Hellenurme ja Palupera mõisaparkide jätku-restaureerimine ehitusprojektide järgselt	X	X	X	X		58 000	9 000
3.6	Nõuni kultuurimaja rekonstrueerimine (fassaad, ventilatsioon)	X	X	X			200 000	200 000
3.7	Lustimäe puhkekoha puistu hooldusraie, vaate avamine Elva jõele	X	X	X	X	X	7 000	1 000
3.8	Pärandkultuuriobjektide korrastamine ja sidumine marsruutideks, matkaradade, viidasüsteemi jms väljaarendamine, n.ö “rohelise valla” idee konkreetsem edasiarendamine. Turismiinfo kättesaadavuse tagamine. Valla ühtse viidasüsteemi (turism, külad, talud jms) juurutamine ja kohaturunduse ning mainetõstmise kampaania juurutamine/rakendamine	X	X	X	X	X	39 000	
3.9	Lumesaani- ja terviseradade programm Otepää piirkonna valdadega ühistöös							
3.10	Väikelennuvahendite maandumiskoht Paluperas, mis oleks Otepää piirkonna arengupiirkonnas lennutranspordi sõlmeks							
3.11	Hellenurme ümaraida restaureerimine							
3.12	Palupera käsitöökoja rajamine							
3.13	Paluveski spordi- ja kultuurikeskuse rajamine							
3.14	Eestimaa ühe vähestest vee jõul töötava Hellenurme veski hoonetekompleksi renoveerimine						320 000	

3.15	Neeruti küla puhkeala parendamine, toitlustus-majutusasutuse ehitus, pallimänguväljakute rajamine						40 000	
3.16	Palupera külamaja laiendamine ja puhkeala arendamine							
3.17	Vallaelanike kogunemiskohtade (kultuurimajad, noortekeskus, külamajad, koolimaja, raamatukogud jms) sisseseade uuendamine ja ruumide korrashoid	X	X	X	X	X		
3.18	Põhikooli metsamaaga seotud looduse õpperaja rajamine						20 000	
3.19	Leigo Kontserdimaja ehitus Lutike külas						6 400 000	
3.20	Mõisate põlispuude alleede korrastamine Hellenurmes ja Paluperas	X	X	X	X	X		
3.21	Palupera viinavabriku turismi- ja vaba aja keskuse rajamine							
3.22	Palupera puhkemajade ja koolitusruumide rajamine vähitiikidest Purtsi jõe suunas							
4	Sotsiaalvaldkond							
4.1	Munitsipaalelamufondi parandamine/ korrastamine/ remontimine	X	X	X			32 000	
4.2	Uute munitsipaalelamute ja üüritavate elumajade ehitamine, kohalikele noortele ja töölistele elamispinna tagamine		X	X				
5	Ettevõtlus							
5.1	Tehnopargi/tööstuspargi/ettevõtlusala loomine							
5.2.	Taastuenergia tootmise arendamine, kasutamine (päikesepaneelid, väiketuulikud, vesi...)							
6	Valla juhtimine							
6.1	Vallamaja infosüsteemide turvalisuse tõstmine turvameetmete rakendamisega IT-süsteemides, võrkudes ja IT-rakendustes	X	X					
6.2	Tingimuste parandamine vallaametnikele, koosolekuruumid, tööruumid, klientide vastuvõtmine							
6.3	Infosüsteemide ühendamine naaber omavalistustega läbi fiiberoptilise võrgu ning ühiste IKT ressursside kasutusele võtmine	X	X	X				

### 3.3 Palupera valla tegevuste kava 2016 – 2020

	Valdkond	2016	2017	2018	2019	2020
1	Maakasutus ja ruumiplaneerimine					
1.1	Ülevallalise heakorrakava koostamine igaks aastaks ja selle elluviimine (võsa, hakkepuut, teeäärased jm niitmised). Maastiku heakorrastatust soodustavate projektide läbiviimine, heakorrapäevad, -konkursid, keskkonnateadlikkust tõstvad teabepäevad. Järelevalve tõhustamine	X	X	X	X	X
1.2	Munitsipaalmaade (põllumajandussaaduste tootmisega tegelemiseks) kasutamise seadustamise korraldamine	X	X	X	X	X
2	Ettevõtlus					
2.1	Valla vaatamisväärsuste, turismivõimaluste, majutuskohtade, külade, koduloo tutvustamine oma veebilehel	X	X	X	X	X
2.2	Ümarlaua korraldamine olemasolevatele ettevõtetele. Andmebaas töötaja-töökoht loomine ja kõigi valla ettevõtjate kajastamine tegevusalade kaupa valla veebilehel		X	X	X	X
2.3	Töövarju infopäevad, kus kohalikud ettevõtted tutvustavad koolis noortele ameteid		X	X	X	X
2.4	Vabade ettevõtluspindade promomine (lagunenud hoonete lammutamine, korrastamine, uue sihtotstarbe leidmine)		X	X	X	X
2.5	Palupera külakaupluse (müügikoht, turg vms) idee realiseerimine, toetamine	X	X	X	X	X
3	Kommunaalmajandus					
3.1	Toimetulekutoetuse saajate ja ühiskondliku töö tegijate kaasamine valla territooriumi ja objektide korrashoiul, heakorraspetsialisti töökoha loomine (hooajaliseltki)	X	X	X	X	X
3.2	Korteri- ja majajühistute nõustamine erinevates valdkondades	X	X	X	X	X
3.3	Naabrivalve propageerimine, koolitus, sildid jms.		X	X		
3.4	Liikluskorralduskava koostamine keskustes ja liikluskasvatusalase töö kaardistamine ning elluviimine		X		X	
3.5	Kommunaalmajandusse investori/ haldaja leidmine. Korraldada vee-ettevõtja tegevus ümber nii, et saaks iseseisvalt hakkama ilma vallapoolse toetuseta		X	X		
4	Haridus ja noorsootöö					
4.1	Huvitegevuses osalemise kaardistamine ning huvitegevuste täiustamine sellest lähtuvalt. Muusika-, kunsti-, spordikoolide, -ringide, laagrite, treeningute toetamine. Noorte kogunemiskohtades regulaarsete huviringide loomine, arendamine	X	X	X	X	X
4.2	Karjäärinõustamise tõhustamine kaasates kohalikke ettevõtjaid		X	X	X	X
4.3	Valla noorte ühiste tegevuste ja ürituste korraldamine, sh töölaagrid lisaks meelelahutusüritustele	X	X	X	X	X

4.4	Noorte tegevuse toetamine rahvusvahelistes ja kodumaistes projektides	X	X	X	X	X
4.5	Nõuni kultuurimaja baasil noorte huvitegevuse väljaarendamine, huviringide tegevuse kvaliteedi tõstmine	X	X	X	X	X
4.6	Õppetöö välise aja huvitegevuse arendamine noortele keskustes. Koolitatud juhtide leidmine, rakendamine, toetamine	X	X	X	X	X
4.7	Kutsuda üles Palupera vallast pärit tudengeid tegema oma lõputöid seoses Palupera vallaga (koostöö KOV-tudeng)	X	X	X	X	X
5	Kultuur ja vaba aeg					
5.1	Palupera külamaja sisulise tegevuse arendamine, tegevuse kvaliteedi tõstmine	X	X	X	X	X
5.2	Kogupere ürituste, sh liikumisürituste korraldamine valla mastaabis. Kohapealsete organisatsioonide motiveerimissüsteemi väljatöötamine; vabatahtlike kaasamine, nende motivatsioonisüsteemi väljatöötamine	X	X	X	X	X
6	Kodanikuliikumine					
6.1	Vabasektori kaasamine ülevallaliste ürituste ettevalmistamisel ja läbiviimisel	X	X	X	X	X
6.2	Vabatahtlike aktiivsem kaasamine ja tunnustamine panuse eest	X	X	X	X	X
6.3	MTÜde jt sektorite ümarlaua korraldamine (koostöö omavahel)	X	X	X	X	X
6.4	Säilitada elujõulised traditsioonid, algatada uusi traditsioone (nt külapäevade traditsioon)	X	X	X	X	X
7	Sotsiaalvaldkond					
7.1	Pikaajaliste töötute nõustamine ja toetamine					
7.2	Eakatele võimaluste loomine aktiivseks tegevuseks	X	X	X	X	X
7.3	Sotsiaaltegevuste programm hooldekeskuses. Leida jõu- ja eakohast tegevust hoolealusele – huvitegevus, jõukohane töö	X	X	X	X	X
7.4	Sotsiaalteenuste mitmekesisuse arendamine	X	X	X	X	X
8	Valla juhtimine					
8.1	Pikaajalise eelarvestrateegia koostamine vallale	X	X	X	X	X
8.2	VOLISE kasutusele võtmine ja KOVTP-le üleminek			X	X	X
8.3	Koostöö arendamine valla juhtimises (teised KOV-d, ettevõtted, kodanikualgatus)	X	X	X	X	X
8.4	Kaasata noortevolikogu ja harida neid valla juhtimises	X	X	X	X	X
8.5	Otepää ja Hellenurme-Palupera vahelise ühistranspordiühenduse parandamine		X	X	X	X



## 4. Palupera valla arengukava rakendamine

Palupera valla arengukava rakendamine toimub läbi Palupera Vallavolikogu, Palupera Vallavalitsuse, valla ettevõtjate ja vabasektori organisatsioonide koostöö.

Valla investeeringud on määratletud käesoleva arengukava investeeringute kavas ning on indikatiivsete summadega kirjeldatud.

Valla tegevuste kava katmine rahaliste vahenditega toimub iga-aastase eelarve koostamise protsessi käigus, kus sisendit saavad anda kõik asjast huvitatud isikud. Oluline on kindlasti ka investeeringute eeldatav sobivus erinevatele toetusprogrammidele.

Strateegia rakendamine toimub kahe kava alusel:

1) Investeeringute kava – mis määratleb investeerimisprojektid (arengukava peatükk 3.2)

Investeeringute kava on aluseks valla eelarve koostamisele. Investeeringute kava täitmist saab jälgida lähtudes valla eelarvest, arengukavas märgitud tähtaegadest. Kord aastas teostab vallavalitsus arengukava investeeringute kava ülevaatamise ning esitab selle volikogule kinnitamiseks.

2) Tegevuste kava – mis määratleb omavalitsuse arengukava seisukohalt olulised tegevused ning mille rahastamine toimub operatiivsel – taktikalisel tasandil vastavalt eelarve konkreetsetele võimalustel igal aastal (arengukava peatükk 3.3).

Tegevuste kava täitmist hinnatakse 2 korda aastas, aasta alguses ja III kvartalis. Hindamine põhineb vallavalitsuse poolse hinnangu andmisel (pole alustatud, alustatud, tegemisel, lõpetatud). Hindamise järgselt võetakse vajadusel ette korrigeerivaid tegevusi tegevuskava tulemuslikuks täitmiseks. Palupera valla orienteeruv omafinantseerimisvõimekus on ca 100 000 eurot. Netovõlakoorumus on 2015 II kvartali seisuga 0%. Vaba laenukoormuse orienteeruv maht on ca 550 000 eurot.

Tegevuskavadele 2013-2015 võib anda üldistatult hinnangu, et tegevuskava täitmine toimub plaani kohaselt. Siiski on vähe tegevusi mis on teostatud kas täielikult, enamus on täidetud osaliselt või nende täitmine jätkub. Põhiliselt on lükkunud selliste tegevuste täielik teostus edasi vahendite nappuse tõttu. Seda tingis eelkõige EU 2007-2013 rahastusperioodi lõppemine. Selliste tegevuste osas oli ettepanek – kajastada need jätkuvalt ka 2016-2020 aastate tegevuskavades. On ka tegevusi, mis sihtgruppide vähese huvi tõttu on jäänud tegemata praeguseks. Kaaluda tuleks, kas antud teede/tegevuste edasine planeeriminegi peatada.

Vallaasutuste ja vabasektori poolt teostatut võib hinnata positiivselt. Nt on tublilt meie valla vabasektor kasutanud LEADER-meetme võimalusi, kuid siin on veelgi rohkem potentsiaali. Samas on olnud meie ettevõtjad tagasihoidlikud LEADER toetuste taotlemisel. Lisaks teised struktuuritoetuste meetmed.

### 4.1 Investeeringute finantseerimine

Käesolevas arengukavas on eeldatud, et investeeringute elluviimisel on lisaks omafinantseerimisele võimalik taotleda ka tagastamatut abi. Investeeringute omafinantseerimise võimaliku allikana on eeldatud laenuvahendite kasutamist ja seda juba aastatel 2016-2017. Tõenäoliselt on tulevaste investeeringute omafinantseerimine kombinatsioon omavalitsuse, vee-ettevõtte, vabasektori ja erasektori vahenditest. Prioriteetseteks investeeringute suurprojektideks lähiaastatel piirkondades on:

Hellenurme piirkond:

- Hellenurme mõisahoone fassaadi restaureerimine, tuletõkkeseptsioonide moodustamine;
- Hellenurme ÜVK uusarendus;
- Parkla rajamine kergliiklustee äärde.

Nõuni piirkond:

- Nõuni kultuurimaja fassaadi rekonstrueerimine;
- Kergliiklustee Otepää-Nõuni;
- Kullipesa kanalisatsioonitorustiku rekonstrueerimine ja ÜVK uusarendus.

Palupera piirkond:

- Palupera mõisahoone hüdroisolatsioon ja lindla ehitustööde lõpetamine;
- Palupera ÜVK uusarendus;
- Fiiberoptilise võrgu laiendamine;
- Parkla rajamine puukuuri taha.