



PALUPERA VALLA ARENGUKAVA 2012-2025



Hellenurme 2012

Sisukord

Sissejuhatus	4
1. Hetkeolukorra analüüs	5
1.1 Palupera valla asukohta ja looduskeskkonna iseloomustus.....	5
1.1.1 Asend ja asustusstruktuur	5
1.1.2 Palupera valla kujunemine	6
1.1.3 Looduskeskkond ja keskkonnaseisund.....	7
1.2 Rahvastik	10
1.3 Maakasutus ja ruumiplaneerimine.....	14
1.4 Ettevõtlus ja asutused	15
1.5 Kommunaalmajandus	17
1.5.1 Veemajandus	17
1.5.2 Soojamajandus.....	18
1.5.3 Teed ja välisvalgustus	18
1.5.4 Telefon ja internet	19
1.5.5 Jäätmemajandus.....	19
1.5.6 Heakord	20
1.6 Haridus ja noorsootöö	21
1.6.1 Alusharidus.....	21
1.6.2 Üldharidus	22
1.6.3 Huvitegevus.....	24
1.6.4 Noorsootöö	24
1.7 Kultuur ja vaba aeg.....	26
1.8 Kodanikuliikumine	27
1.9 Sotsiaalvaldkond	28
1.10 Valla juhtimine	29
2. Palupera valla arengustrateegia.....	35
2.1 Palupera valla arengueeldused	35
2.2 Palupera valla missioon, visioon ja väärtused	40
2.3 Palupera valla strateegilised eesmärgid arenguvaldkondade kaupa.....	40
3. Palupera valla investeeringute ja tegevuste kava	42
3.1 Arendusideede hindamismetoodika ja tulemused	42
3.2 Palupera valla investeeringute kava 2013 – 2017	47

3.3 Palupera valla tegevuste kava 2013 – 2017.....	51
4. Palupera valla arengukava rakendamine	53
Lisad.....	54
Lisa 1: Palupera valla rahvastikuprognosis aastateks 2012 – 2050	54
Lisa 2: Palupera valla väliskeskkonna analüüs	56
1) Poliitilised tegurid	56
2) Majanduslikud tegurid	62
3) Sotsiaalsed tegurid ja Valgamaa areng	65
Kasutatud kirjandus.....	68

Sissejuhatus

“Palupera valla arengukava aastateks 2012 – 2025” on Palupera valla arengut suunav strateegiline dokument, mis on aluseks valla poolt tehtavatele investeerimisotsustele ning rakendatavatele arengusuundadele. Vastavalt kohaliku omavalitsuse korralduse seaduse (KOKS) § 37, peab igal omavalitsusüksusel olema arengukava, kus määratletakse omavalitsusüksuse pika- ja lühiajalise arengu eesmärgid ning eesmärkide saavutamiseks kavandatud tegevused. Kehtiv arengukava peab mistahes hetkel hõlmama vähemalt nelja järgnevat eelarveaastat ning arengukava või selle muudatused tuleb kinnitada hiljemalt eelarveaastale eelneva aasta 1. oktoobriks.

Arengukavaga seotud iseseisev dokument on eelarvestrateegia, mis on valla arengukavast tulenev finantsplaan nelja eelseisva eelarveaasta kohta. Eelarvestrateegia koostamise nõuded on sätestatud kohaliku omavalitsuse üksuse finantsjuhtimise seaduse (KOFIS) § 20. Arengukava ja eelarvestrateegia on aluseks valla eelarve koostamisel, kohustuste võtmisel ja investeringuprojektide kavandamisel.

Seni on olnud kehtiv Palupera valla arengukava aastateks 2007 – 2015. Praeguseks on sotsiaalmajandusliku olukorra muutumine tinginud vajaduse uue arengukava järele. Käesoleva arengukava perioodiks on 2012 – 2025.

Arengukava koostamisel lähtuti vallas kehtivatest ja seotud arengudokumentidest:

- Valga maakonnaplaneering ja teemaplaneeringud
- Palupera valla üldplaneering aastast 2011
- Palupera valla ühisveevärgi ja –kanalisatsiooni arendamise kava 2010-2021
- Palupera valla terviseprofiil aastateks 2010-2015
- Palupera valla noorsootöö arengukava 2012-2020
- Valgamaa omavalitsuste ühtne jäätmekava aastateks 2011-2016
- Elva puhkepiirkonna arengustrateegia aastani 2020.

Palupera valla arengukava koosneb järgmistest peamistest osadest:

- Hetkeolukorra analüüs - valla hetkeolukorra kirjeldus ja tugevuste ning nõrkuste väljatoomine valdkondade kaupa.
- Valla arengustrateegia, sh missioon, visioon, väärtused ja strateegilised eesmärgid.
- Arengukava investeringute ja tegevuste kava - eesmärkide saavutamiseks vajalikud investeringud ja tegevused.
- Arengukava rakendamise põhimõtted - arengukava elluviimise kirjeldus.

Palupera valla arengukava koostamise põhiprotsess toimus perioodil sügis 2011 - kevad 2012. Arengukava koostamise peamise sisendi andis Palupera Vallavalitsuse poolne töörühm. Täiendavalt koguti ideid kõigile huvilistele avatud ajurünnakul ning samuti volikogu istungi raames toimunud ajurünnakul. Valla olukorra analüüsi käigus koostati kokkuvõtte omavalitsuses aastatel 2003-2012 elluviidud projektidest. Arengukavas antakse vahehindang olemasolevatele arengudokumentidele, õigusaktidele ning vaadatakse tulevikku, millised valdkonnad vajavad suuremat tähelepanu. Probleemide ja arenguvajaduste täpsustamiseks viidi läbi intervjuusid ning töökoosolekuid. Käesoleva arengukava projekt oli seadusega sätestatud aja jooksul kõigile vallakodanikele ja huvitatud isikutele kättesaadav avalikuks aruteluks ning ettepanekute ja paranduste tegemiseks. Arengukava avalikud arutelud toimusid vallahuvale Nõuni maakultuurimajas.....augustil 2012.a. ja Hellenurme maakultuurimajasaugustil 2012.a. Valla noored kaasas arengukava koostamisse novembrikuus 2011 tööd

alustanud Palupera valla noortevolikogu. Protsessi käigus kirjutasid 39 õpilast Palupera kooli erinevatest klassidest oma nägemuse nende koduvallast aastal 2020. Lisaks neile 39 tööle tegid I klassi õpilased õpetajaga ühise loendi, millisenä nemad koduvalla tulevikku näevad. Eesti Maaülikooli tudengid Heidi Heitur (Palupera valla noor) ja Kati Nõuakas koostasid 2011 aastal uurismustöö Palupera valla kehtivast arengukavast ja mainitud õpilaste kirjanditest.

1. Hetkeolukorra analüüs

Hetkeolukorra analüüsis antakse ülevaade Palupera valla asendist, looduskeskkonnast ja rahvastikust ning hetkeolukorrast arenguvaldkondade kaupa. Palupera valla väliskeskkonna analüüs on esitatud arengukava Lisas 2.

Palupera valla arengu seisukohast olulisimateks valdkondadeks on maakasutus ja ruumiplaneerimine, ettevõtlus, kommunaalmajandus, haridus ja noorsootöö, kultuur ja vaba aeg, kodanikuliikumine, sotsiaalvaldkond, valla juhtimine. Iga arenguvaldkonna lõpus on eraldi välja toodud valdkonna peamised tugevused ja nõrkused.

1.1 Palupera valla asukohta ja looduskeskkonna iseloomustus

1.1.1 Asend ja asustusstruktuur

Palupera vald asub Valga maakonna põhjaosas. Valla üldpindala on 123,61 km², olles üks väiksemaid Valgamaal. Naabervaldadeks on Rõngu, Nõo ja Kambja vald Tartumaal, Valgjärve vald Põlvamaal ning Otepää ja Puka vald Valgamaal (joonis 1).



Joonis 1. Palupera valla asend Valgamaal ja külade paiknemine

Palupera valla pindala moodustab vaid 6 % Valgamaa ja 0,27% Eesti pindalast. Pindala järgi on Palupera vald 13 Valgamaa kohaliku omavalitsuse üksuse seas suuruselt üks väiksemaid valdu, vaid Öru vald on veel väiksem.

Palupera valda läbivad Otepää-Tartu, Otepää-Rõngu ja Kähri-Palupera-Elva põhimaantee ja Tartu-Valga raudtee. Palupera valla geograafilisest paiknemisest tulenevalt on vald funktsionaalselt tihedalt seotud Otepää ja Elva linnaga, mis asuvad valla keskusest Hellenurmest vastavalt 15 ja 9 km kaugusel, samuti ka Rõngu alevikuga. Maakonnakeskus Valga linn asub valla keskusest 58 km kaugusel ning olulise tõmbekeskusena Tartu linn 38 km kaugusel. Seosed tulenevad antud linnade lähedusest ning heast transpordiühendusest. Maakonnakeskusega Valga jääb side nõrgemaks, kuna sarnasel tasemel teenuste pakkumise puhul eelistavad elanikud lähemal paiknevaid keskusi.

Ajalooliselt omavad Hellenurme ja Palupera mõisad olulist osa Palupera valla asustuse kujundamisel. Suunavaks teguriks on olnud ka teede paiknemine ja veekogude olemasolu, Otepää kõrgustiku äärmiselt vahelduv reljeef valla idaosas ning tõsiasi, et enam kui kolmandik valla territooriumist kattub Otepää Looduspargi territooriumiga. Tänapäevaks on tihedamalt asustatud endised mõisasüdamed Hellenurme ja Palupera ning Nõuni. Mujal vallas on valdavaks külatüübiks hajaküla. Väljakujunenud asustusstruktuur ja säilinud külamiljööga piirkonnad on kohaliku kogukonna hinnangul Palupera valla keskkonnaväärtus, mille säilitamine ja vastutustundlik edasiarendamine väärtustab kohalikku elukeskkonda ja identiteeti. Väärtustest ning olemasolevast tehnilisest ja sotsiaalsest infrastruktuurist tulenevalt, tihenevad ja laienevad kompaktsed asustuse põhimõttel juba väljakujunenud piirkondlikud keskused – Hellenurme, Palupera ning vähemal määral Nõuni. Mujal vallas säilitatakse hajaasustus.

Käesoleval ajal domineerivad elamufondis pereelamud. Suurematesse keskustesse – Hellenurme, Palupera, Nõuni ning vähesel määral ka Mäelooga, Neeruti ja Päidla külas – on lisaks pereelamutele rajatud üksikuid korterelamuid. Kokku on vallas 17 korterelamut ja 3 ridaelamut, mis paiknevad järgmiselt: Hellenurme külas (4 korterelamut + 3 ridaelamut), Palupera külas (5 korterelamut), Nõuni külas (4 korterelamut), Mäelooga külas (1 korterelamut, amortiseerunud), Neeruti külas (1 korterelamut) ning Päidla külas (2 korterelamut). Elamuehituses on suund eelkõige pereelamute rajamisele. Tihedamalt asustatud külakeskustes lubatakse olemasolevate korterelamute piirkonnas ka korter- ja ridaelamuid rajada, et pakkuda mitmekesisemaid elukohavõimalusi.

1.1.2 Palupera valla kujunemine

Palupera vald oli enne 1939. aastat iseseisev vald algul Otepää, siis Rõngu kihelkonnas. 1939. aasta reformiga jaotati vald Aakre, Pühajärve, Otepää ja Rõngu valla vahel. Palupera külanõukogu moodustati 1945. aastal Rõngu vallas. 1950 – 1962 aastatel kuulus Palupera külanõukogu Elva rajooni. Hiljem toimus veel mitmeid piiride muutmisi. Osa vallast liideti Rõngu külanõukoguga 1962. aastal ja Puka külanõukoguga 1966. aastal. Valga rajooni koosseisu arvati Palupera külanõukogu 1969. aastal. Palupera vald sai omavalitsusliku staatuse 4. juunil 1992. aastal.

1.1.3 Looduskeskkond ja keskkonnaseisund

Palupera valla lõunaosa paikneb Otepää kõrgustikule omasel künklikul moreenmaastikul. Kõrgustiku jalam ulatub 80-100 m kõrgusele üle merepinna. Pinnavormid on mitmekesised: leidub nii moreenist koosnevaid künkaid, kui ka moreenkattega mõhnasid, limnoglatsiaalsetest savidest koosneva tasase laega kõrgendikke, nii fluvioglatsiaalseid kui ka limnoglatsiaalseid mõhnasid, peale selle kohati ka survelisi pinnavorme. Sugugi vähem arvukad pole negatiivsed pinnavormid - mitmesuguse kujuga lohud ja vagumused. Siin asub looduslikult kaunis järverikas piirkond Päidla. Valla kesk- ja idaosa (Hellenurme ja Palupera) asetseb Kagu-Eesti lavamaal, kus on enamasti tegemist lameda, suuremalt jaolt põllustatud, viljaka mullastikuga moreentasandikuga. Olulisteks pinnavormideks on siin männimetsane Elva jõe orund ja soostunud lammiga Palupera ürgorg. Valdav osa Palupera valla territooriumist asub Peipsi alamvesikonnas, valla lääneserv Võrtsjärve alamvesikonnas. Suurimateks seisuveekogudeks on Nõuni ja Mõrtsuka järv ning vooluveekogudest Elva ja Purtsi jõgi.

Muldade poolest kuulub vald kahkjate leetunud ehk näivleetunud muldade piirkonda. Näivleetunud ehk kahkjad saviliivmullad liivsavi ja liivsavimullad on laialt levinud Lõuna-Eesti põllumullad, kus iseloomulik on kahekihiline lähtekivim – punakaspruun liivsavimoreen on kaetud väga vahelduva tüsedusega saviliivadega, kohati ka liivadega. Hoolimata keskmisest madalamast huumusesisaldusest ja –varust kuuluvad kahkjad mullad täiesti rahuldava viljakusega muldade hulka.

Valla territooriumil esineb maavaradest turvast, sapropeeli, savi ja kruus-liiva. Viimase varud on valla jaoks märkimisväärsed ja omavad huvi kogu ümbritseva piirkonna jaoks. Savi leiukohad on lokaalse tähendusega ja varudena arvel pole. Sapropeeli ehk järvemuda varud on määratud kolmes valla territooriumil asuvas järves - Päidla Mõisajärves, Päidla Suurjärves ning Mõrtsuka järves. Marusoo on leitud turba all keskmiselt poole meetri paksuse kihina samuti järvemuda või järvelupja. Väetisena kasutamiseks sobib kõige paremini Mõrtsuka järve sapropeel. Päidla Suurjärve sapropeelivarud on mittekonditsioonilised suure tuhasisalduse tõttu. Sapropeeli leidub ka Hellenurme paisjärves, mida veeti ohtralt välja 2007 aastal järve saneerimistöde käigus. Vallas on mitmeid kruus-liiva leiukohta. Vallas turba varude poolest tähtsamateks soodeks on: Marusoo, Palupera soo, Kirmi soo ja Keldo soo.

Lõuna-Eesti ja seega ka Palupera valla liustikutekkelistel kõrgustikel on pinnasevee kaitstuse määramine märksa keerulisel kui tasandikel. Siin võib iga kungas koosneda erisuguse lõimisega pinnasest, samuti on pinnasekihid väga erineva paksusega ja ulatusega. Nõrgalt on pinnasevesi kaitstud künkliku reljeefiga alal, kus valdavad kerge lõimisega pinnased, seega Palupera valla Lapardi, Lutike ja Saluala kandis ning suurjärvede vahelistel kungastel, kus paikneb aga Nõuni osa põhiline haritav maa. Liivsavi kõrgendikel ja orusookestest, kus turba all on liiv või saviliiv, on pinnasevesi keskmiselt kaitstud. Läbivooluta orusoodes, kus turba all on raske lõimisega mineraalpinnased, tuleb pinnasevett lugeda kaitstuks.

Valdav osa Palupera valla elanikkonnast tarbib maapinnalähedast põhjavett 3-10 m sügavustest salvkaevudest. Suuremates, ühisveevärgiga varustatud keskustes, tarbib elanikkond vett 130-180 m sügavustest puurkaevudest devoni veeladestust. Põhjavesi Palupera vallas on kaitstud või suhteliselt hästi kaitstud. Põhjavesi esineb pinnakattes ja aluspõhjakiivimeis. Veerikkad on moreeni peal ja vahekihtidena paiknevad kruus ja liiv. Nõlvadel ja orgudes avaneb põhjavesi allikatena ja nendesse kohtadesse on tavaliselt moodustunud väikesed madalsood ehk allikasood. Inimtegevuse, vähese veevahetuse ja nõrga kaitstuse tõttu esineb vees üle normi lämmastikku ja fosforit. Nõuni-Päidla järvestiku piirkonnas oli reostunud veega kaevude osatähtsus suurem.

Devoni põhjaveeladestu vesi paikneb 100...200 m sügavusel. Kuna devoni kihtide vaheline põhjavesi on kaitstud paksude savikate kvaternaarisetetega, siis seda põhjavett pole veel oluliselt inimtegevuse poolt mõjutatud, kuid see vesi on sageli kõrge loodusliku raua sisaldusega. Samas on põhjavee kasutamisel joogiveena ka probleeme looduslike mineraalide liigsisaldusega. Eesti joogivee standardit ületavate raua ja raskete metallide sisaldus, samuti ka fluorisisaldus ületab 6 mg/l Kagu-Eestis. Põhjaveekaitstus oleneb ajast, millega reained läbivad teekonna maapinnalt kuni pinnaseveeni (s.o. läbivad aeratsioonivöö), looduslikest (pinnamood, geograafiline ehitus, muldade veerežiim, reainete vette jõudmise aeg) ja tehisteguritest (kaevud, kraavid, maa-alused hoidlad, sügavküünd jm).

Veevarude aastasisesele jaotusele ja veekvaliteedile (nii põhja- kui pinnavee) avaldavad mõju piirkonnas paiknevad ning kavandatavad tehiskeskonna rajatised. Peamised riskid ja probleemid Palupera vallas, mis on seotud potentsiaalsete reostusallikatega oleksid:

- kruusa-liivakarjäärid. Karjääride laiendamisel on vajalikud hüdrogeoloogilised uurimised, et selgitada depressioonilehtri ulatus, s.h. mõju inimeste kaevuveele. Palupera vallas on ka karjääre, mis tuleb ohutusse seisundisse viia ja rekultiveerida.
- tammid. Hellenurme veski tamm-pais, Palu tamm-pais, Kera veski tamm-pais, Saareveski tamm-pais, Palu Spordi-puhkebaasi tamm-pais. Kõik asuvad Elva jõel ja omavad taga ka veehoidlat.
- mootorsõidukid oma kütuse, õlide, akudega.
- raudtee. Valda läbib Tartu-Valga raudtee. Raudtee kaitsevööndi laiuseks on rööpme teljest 50 m. Raudtee kaitsevööndis paikneva kinnisasja omanik ei või takistada raudtee kasutamist, halvendada omategevuse või tegevusetusega raudteehoiu tingimusi ja ohustada liiklust. Palupera vallas asus Palupera raudteejaama läheduses Nõukogude Liidu armeele kuulunud kütusehoidla, mis tekitas sinna pinnasereostuse – 1990-ndate aastate algul hinnati läbiviidud uuringute alusel seal pinnasereostuse ulatuseks kuni 2500 m² ja mahuga kuni 5000 m³, kohati oli naftaproduktide sisaldus pinnases kuni 13 000 mg/kg. Reostuse kõrvaldamiseks kaevati enamreostunud kohtades pinnas 1997.aastal sügavalt läbi ja segati saepuru ning peamiste toitainetega (AS EcoPro). Pinnaseproovidega määrati Keskkonnauuringute Keskuse laboratooriumis pinnase naftaproduktide sisaldus. 05.11.1997 võetud kõikides proovides oli naftaproduktide sisaldus alla sihtarvu, kuid soovitatavalt sobib nimetatud ala tööstustsooniks.
- sõnniku- ja märgsilohoidlad. Asuvad need vallas tegutsevate loomakasvatustehaste juures. Keskkonna seisukohalt kahjustab ja saastab farmide ümbruses sõnniku ja läga laotamine, maa tallamine raskete veokitega mulla struktuuri ja keemilist koostist. Vett reostab aga põllumajandus nii piiritletud koldeid moodustavate punkt-reostusallikate kui ulatuslikke maa-alasid haarava hajureostusega.
- jäätmed. Korraldatud olmejäätmete vedu, ohtlike jäätmete utiliseerimine, jäätmete põletamine jms vajab jätkuvalt teadlikkuse tõstmist ja järjekindlat järelkontrolli.
- maaparandus. Üks mõjutegur veevaruse aastasisesele jaotusele ja veekvaliteedile. Kuivendussüsteemid juhivad kevadise suurvee kiiresti ära, seetõttu suurenevad maksimaalsed vooluhulgad, kuivendatud põldudel ja rohumaadel alaneb drenaaži mõjul kiiresti põhjavee tase. Intensiivne põhja- ja pinnavee varude ümberjaotamine kuivendussüsteemide kaudu soodustab biogeenide sattumist järvedesse, s.t. nad nõrgendavad maastike looduslikku kaitsevõimet. Samas on kuivendussüsteemid meie kliimas vajalikud, sest tänu kuivendusele on võimalik kevadel õigel ajal külvata ja sügisel saaki koristada. Palupera vallas paiknevad liigniisked maad nõrga läbivooluga või läbivooluta orgudes, Elva jõe lammil ja Laguja jõe äärsel lainjal tasandikul (nn. Marusoo), esineb ka kohalikku põhjavee väljakiildumist nõlvadel kruus-liiva kihtidest. Viimastel aastatel on oluliselt vähenenud nii uue drenaaži ehitus kui ka vana drenaaži korrastustööd seoses maareformi läbiviimise ja finantseerimise keerukusega, vähenemisega. Maaomanikud on finantsiliselt nõrgad ja üks võimalus oleks siin

organiseeruda, nt maaparandusühistutesse. 1999.aastal asutatud Hellenurme Maaparandusühistu tööle kahjuks ei hakanud.

- settekaevud ja reoveepuhastid. Lisaks ühisveevärgi ja –kanalisatsiooni süsteemidele on siin olulised reostajad ka elamumaadel asuvad settekaevud, reoveekogumissüsteemid.

Kaitsealadest paiknevad valla territooriumil Otepää Looduspark ja Elva - Vitipalu maastikukaitseala.

Otepää Loodusparki piiridesse jääb pisut vähem kui pool valla territooriumist, seega Palupera vallas olev osa moodustab Otepää Loodusparki põhjapoolse osa. Otepää Looduspark moodustati Eesti NSV MN 1957.aasta määrusega Pühajärve, Väikese Munamäe ja Tedremäe maastikuliste keelualadena ning reorganiseeriti 1979.aasta määrusega Otepää maastikukaitsealaks. Otepää Loodusparki kaitse-eeskiri ja välispiiri kirjeldus kinnitati 18.03.1997.a. määrusega nr. 63 ning on muudeti 8.12.1999.a. määrusega nr 376 (RT I 1999, 94, 837)aastatel. Otepää Loodusparki valitsejaks on Keskkonnaamet. 2012.aastal on valmimas uus Otepää Loodusparki kaitse-eeskiri.

Elva – Vitipalu maastikukaitseala hõlmab Palupera valla maadel valla põhjaosa Elva jõe oru (50 ha). Maastikukaitseala moodustati Tartu Maavalitsuse 30.09.1992.a. määrusega nr. 152 eelkõige kaitsealale jäävate Elva jõe ja Laguja, Illi ning Ilusa oja ümbruse maastike säilimiseks ja siin leiduvate ohustatud elupaikade ja liikide kaitseks. Elva-Vitipalu maastikukaitseala kaitse-eeskiri ja välispiiri kirjeldus on kinnitatud Vabariigi Valitsuse 21.07.1999.a. määrusega nr. 226 ja muudetud 2000.aastal. Kaitseala valitsejaks on Keskkonnaamet.

Olulisemateks vaatamisväärtusteks on vallas Hellenurme mõisakompleks koos Middendorffide perekonnakalmistuga (18.-19. saj.) ja vesiveskiga ning Palupera mõisakompleks (18.saj.) pargi ja tiikidega. Samuti Käpa-Müürsepa taluhooned ja õu (1883.a.). Puhkealana on vallas olulised Päidla (270 ha) – Nõuni (85 ha) järvestikuga ja künkliku maastikuga osa, samuti Hellenurme läheduses paiknev Lustimägi.

Vaatamisväärsusteks on Palupera vallas ka – Kuigoveski, Palupera pritsikuur, Palupera endine vallamaja, Palupera mõisa tammik, Kintsli kõrts, Hellenurme mõisa villaveski, Antoni veski, Palupera külanõukogu hoone, Lutike veski, Rootsu veski, Palupera mõisnike surnuaed, Neeruti magasiit, Neeruti koolimaja, Päidla vallamaja, Palupera mõisa ait, Hellenurme koolimaja juurdeehitus jm. Silmailu pakub Lutike küla kauni maastikuga piirkond, kus Laha-, Naari- ja Kaunimäelt avanevad kaunid vaated ümbritsevale maastikule. Kalameeste hulgas on hinnatud suur Nõuni järv, mis mudase põhja tõttu aga ei ole kõige sobilikum ujumiseks.

Palupera valda läbiv Elva jõgi kuulub forellijõgede hulka ja seda just rohkem Hellenurmest allavoolu. Keskkonnaministri 15. juuni 2004.a. määruse nr 73 “Lõhe, jõeforelli, meriforelli ja harjuse kudemis- ja elupaikade nimistu” kohaselt on jõelõik Palu jõe suudmest Mosina paisuni nende liikide kudemis- ja elupaikade nimistus. Elva jõgi on ka arvatud hoiualana Natura 2000 alade nimekirja Palu ja Mosina vahelisel lõigul 17 km pikkuselt. Kaitse eesmärgiks on Loodusdirektiivi I lisa elupaigatüübi ja II lisa liikide elupaikade kaitse. Kaitstav elupaigatüüp on – jõed ja ojad (3260). Liigid, kelle elupaiku kaitstakse, on järgmised: harilik hink (*Cobitis taenia*) ja paksukojaline jõekarp (*Unio crassus*). Looduskaitse seadusest tulenevalt on Natura 2000 võrgustiku aladelsätetud teatud majanduslikud kitsendused.

Elva veemõõdupost paikneb Elva jõel 31.1 km kaugusel suudmest ja tema valgla on 239 km². Elva jõel asub mitu paisjärve ja vesiveskit – Paluveski, Palu, Hellenurme, Peedu, Tõravere,

Mosina. Hellenurmes asuva paisjärve säng on kujunenud tehistingimustes – st, et pole tegemist loodusliku, vaid tehissängiga.

Hellenurme paisjärv, mis on intensiivse veevahetusega jõelise režiimiga veekogu, paikneb Elva jõe keskjooksul. Pais on 45.5 km kaugusel jõe suudmest ning paisjärve ulatus vastuvoolu kuni 0.4 km. Elva jõe vee omaduste iseärasuseks on suhteliselt madal veetemperatuur ja rohke hõljuvainete sisaldus. Esimesena nimetatud nähtuse põhjuseks on küllalt suur põhjaveeline toitumine ning varjatud jõe voolusäng. Hõljuvainete rohkus kasvab allavoolu ning peegeldab intensiivset erosiooni jõe suure langu tingimustes. Elva jõgi kuulub vee keemiliste omaduste poolest II veekvaliteedi klassi, mis EU Vee raamdirektiivi kohaselt tähendab vajalikku (eesmärgipärast) kvaliteeditaset. Heitvee ja eriti põllumajandusliku reostuse vähenemine viimase 10–15 aasta jooksul ning Otepää linna kaasaegse tehnoloogiaga reoveepuhasti välistab Elva jõe veekvaliteedi edasise halvenemise. Pigem on tegemist vee omaduste paranemisega ja eeldatavasti mõne näitaja järgi on võimalik isegi I veekvaliteedi klassi saavutamine. EL Vee Raamdirektiivi kohaselt on 2016.aastaks ette nähtud II veekvaliteedi klassi saavutamine. Hellenurme paisjärve puhastati setetest 2007.aastal, mille järgselt paranes paisjärve füüsiline seisund kuni kahe kvaliteediklassi võrra – ebarahuldava seisundi asemel saavutati hea seisund. Puhke- ja turismi arendamise seisukohalt on olulised kohaliku omavalitsuse poolt rajatud puhkealad Elva jõe kallastele – Hellenurme puhkeala, mõisapark, Lustimäe puhkeala ning planeeritud Allika puhkeala.

1.2 Rahvastik

Palupera vallas asub 14 küla, kus elab rahvastikuregistri andmetel kokku 1116 elanikku (01.01.2012.a.), mis moodustab 3,3% Valga maakonna rahvastikust. Kuna Palupera valla pindala on 123,6 km², on elanike tihedus 9 in/km², mis on väiksem Valgamaa keskmisest (16,5 in/km²). Rahvusvaheliselt tunnustatud metoodika alusel on oma rahvastikutiheduselt äärealadeks omavalitsused, kus elab keskmiselt alla kaheksa inimese ruutkilomeetri kohta (01.01.2011.a. seisuga oli selliseid kohalikke omavalitsusi Eestimaal 78). Valla suurimaks külaks on Nõuni küla (251 elanikku). Vallakeskus asub Hellenurme külas (166 elanikku) ning on Valga maakonna II tasandi keskus. Tugevateks esmatasandi keskusteks on Nõuni küla ja Palupera küla (191 elanikku). Nõuni esmatasandi mõjupiirkond kuulub Otepää teise tasandi mõjupiirkonda, mille keskus on Otepää linn. Hellenurme ja Palupera piirkonnad kuuluvad osaliselt Tartu maakonna Elva ja Rõngu teise tasandi mõju piirkonda.

Küla	Elanike arv
Astuvere	15
Atra	50
Hellenurme	166
Lutike	28
Makita	23
Miti	17
Mäelooga	46
Neeruti	69
Nõuni	251
Palupera	191
Pastaku	45
Päidla	100
Räbi	59
Urmi	56
KOKKU	1116

Tabel 1. Elanike arv külade lõikes 1.jaanuaril 2012

Vallaelanike jagunemine tagamaade viisi:

Keskus	Küla	Tagamaa elanike arv 01.01.2012
Hellenurme		372
	Hellenurme	166
	Mäelooga	46
	Pastaku	45
	Räbi	59
Nõuni	Urmi	56
		471
	Lutike	28
	Makita	23
	Neeruti	69
Palupera	Nõuni	251
	Päidla	100
		273
	Astuvere	15
	Atra	50
	Miti	17
	Palupera	191

Tabel 2. Elanike arv tagamaade lõikes 1.jaanuaril 2012

Soolis-vanuselisest struktuurist vallas annab ülevaate Tabel 3. Valla rahvastiku vanusstruktuur on suhteliselt positiivne. Rahvastiku taasteprobleemiks on jätkuvalt vähene sündimus, mis ei taga elanike loomulikku juurdekasvu. Rahvastikku iseloomustab vananemine.

Tabel 3. Palupera valla rahvastiku soolis-vanuseline koosseis (01.01.2012)

	0-6	7-26	27-34	35-44	45-54	55-64	65-74	75-84	85→	KOKKU
M ja N	55	300	104	160	153	121	104	84	35	1116
Mehed	23	151	64	85	82	62	49	24	8	547
Naised	32	149	41	75	71	59	55	60	27	569

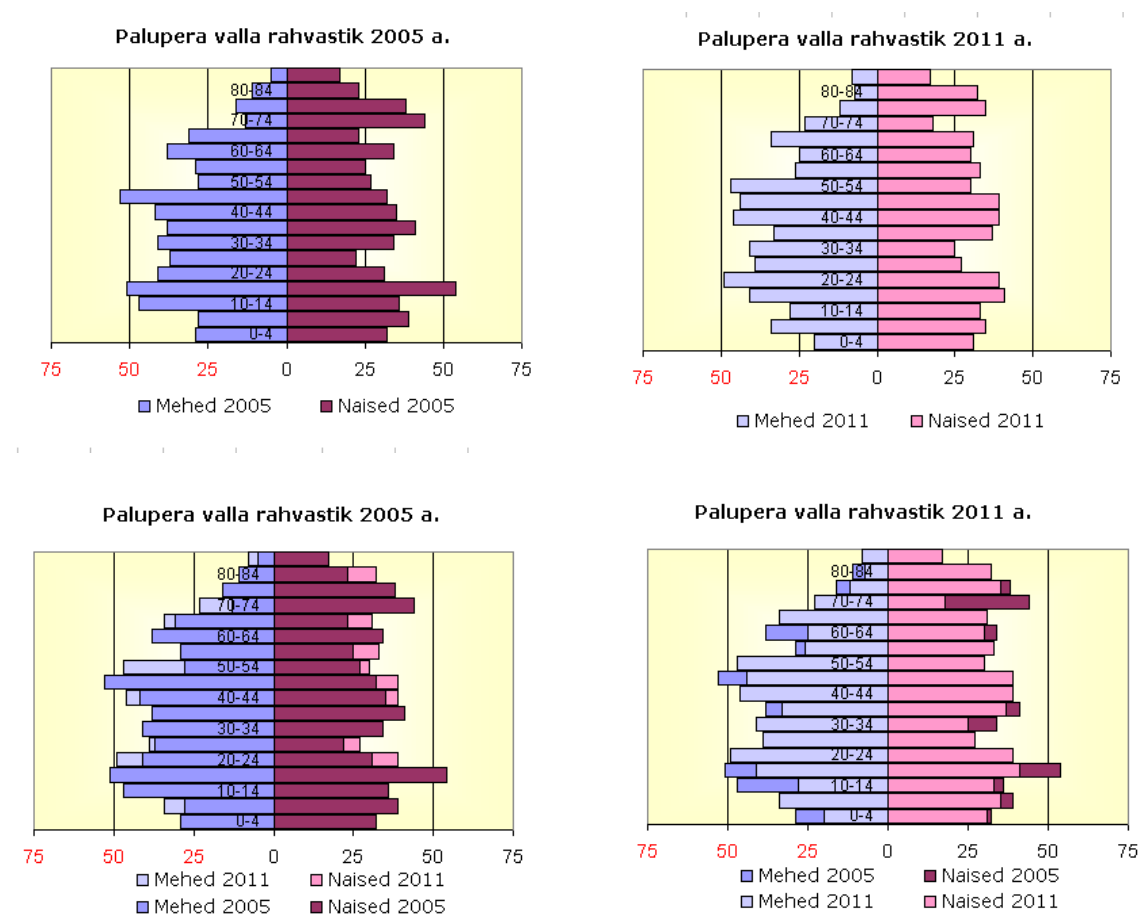
Seisuga 01.01.2012.a. on vallas 17% elanikkonnast tööeas nooremad, 63% tööealised, 20% tööeas vanemad. Aastal 2005 olid näitajad vastavalt 18%, 63% ja 19%.

Aastatel 2005-2011 on kõige enam (+2,3%) suurenenud elanike osakaal vanuses 6-54. Pisut vähem (+2,0%) on suurenenud noorte osakaal vanuses 19-25. Võrreldes 2005.aastaga on enam vähenenud (-2,6%) põhikooliealiste laste osakaal. Laste osakaal vanuses 0-6 on ajaperioodil 2005-2011 jäänud stabiilseks, samuti ei ole muutunud pensioniealiste elanike ja lähiaastatel pensioniikka jõudvate elanike (vanus 55-64) osakaal.

Vanuse-grupp	Arv 2005			%	Arv 2011			%	Muutus %
	M	N	Kokku		M	N	Kokku		
65 +	76	145	221	19,0	84	133	217	19,2	+ 0,3
55 - 64	67	59	126	10,8	51	63	114	10,1	- 0,7
26 - 54	232	186	418	35,9	242	189	431	38,2	+ 2,3
19 - 25	58	49	107	9,2	68	58	126	11,2	+ 2,0
16 - 18	31	27	58	5,0	21	19	40	3,5	- 1,4
7 - 15	79	76	155	13,3	53	68	121	10,7	- 2,6
0 - 6	35	45	80	6,9	38	42	80	7,1	+ 0,2
Kokku	578	587	1165	100	557	572	1129	100	- 3,1

Tabel 4. Vanuserühmade arvukuse ja osakaalu võrdlus Palupera vallas aastatel 2005 ja 2011 (seisuga 01.01, allikas: Rahvastikuregister)

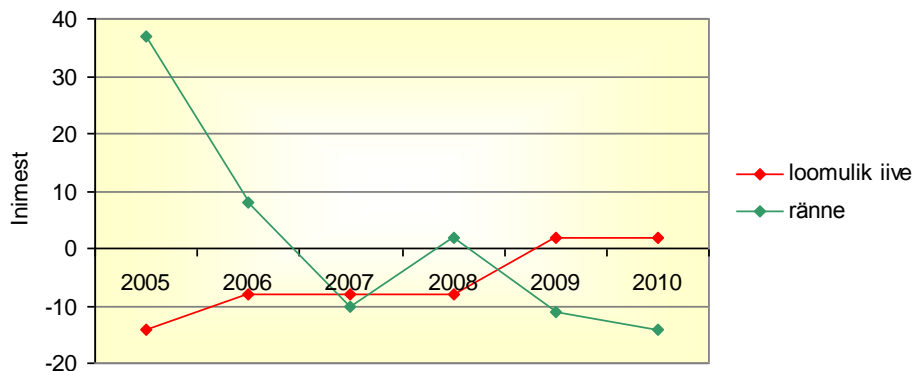
Palupera valla elanike soo- ja vanuspüramiidide võrdlus aastatest 2005 ja 2011 näitab 15-19-aastaste noorte arvu vähenemist.



Joonis 2. Rahvastiku soolis-vanuseline struktuur Palupera vallas 2005 ja 2011 aastal (seisuga 01.01, allikas: Rahvastikuregister)

Suurimad vanusegrupid 2005.aastal olid 15-19-aastaste ja 30-39-aastaste vanusegrupid, 2011. aastal 20-24-aastaste ja 35-49-aastaste vanusegrupid.

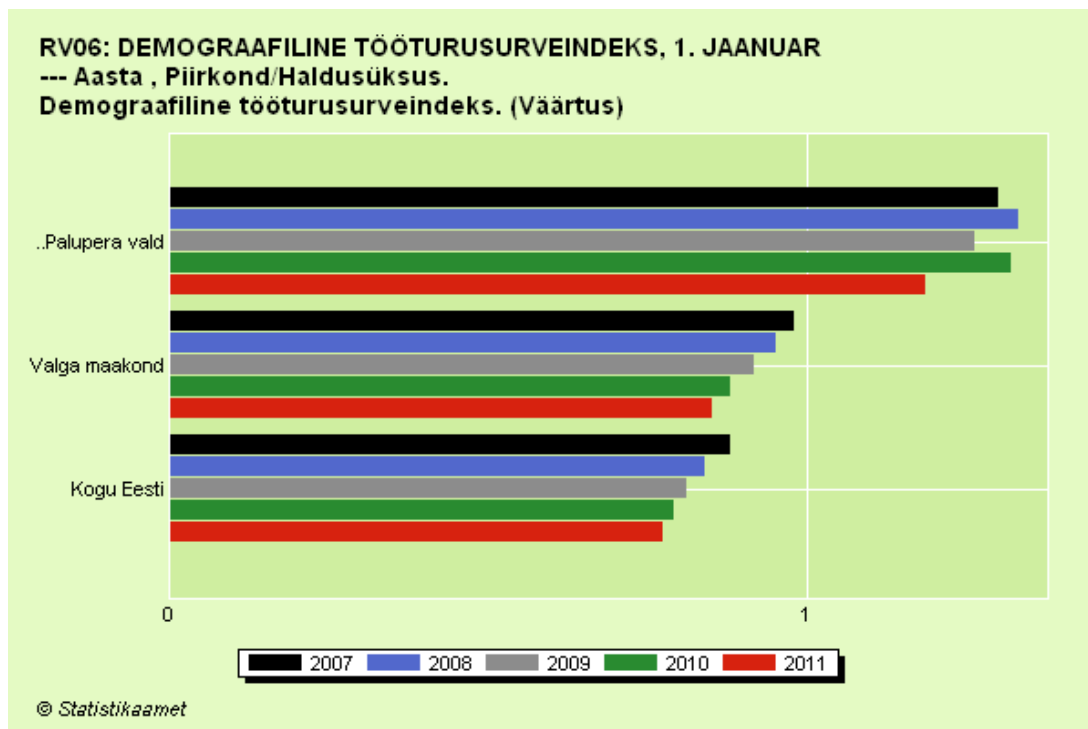
Loomulik iive oli aastatel 2005-2008 negatiivne, aastatel 2009 ja 2010 positiivne. Sündide arv antud ajaperioodil oluliselt ei muutunud (12 sündi aastas), surmajuhtude arv vähenes aastatel 2009-2010. Rändesaldo vallas oli aastatel 2005-2010 nii positiivne kui negatiivne, kokku suurenes rände tulemusena aastatel 2005-2010 valla elanike arv 12 inimese võrra. Summaarne loomulik iive oli samal perioodil -34.



Joonis 3. Palupera valla elanike iibe dünaamika 2005-2010 (Allikas: ESA)

Positiivne on aga Palupera vallas elanikkonna vähenemise %, mis oli 2005-2011 perioodil 3,1%, mis on kõige väiksem näitaja Valgamaal. Elanikkonna vähenemist perioodil alla 5% peetakse suhteliselt stabiilsena püsimiseks. Elanike arvu langus on tingitud nii madalast loomulikust iibest kui väljarändest. Summaarne ränne oli perioodil 2005-2010 Palupera vallas aga positiivne +12 (rändesaldo 10,6 inimest 1000 elaniku kohta).

Vallas on probleemiks suur ülalpeetavate määr. Ülalpeetavate määra all peetakse silmas mittetöealiste (0-14-aastased ja üle 65-aastased) elanike arv 100 töealise (15-64-aastased) elaniku kohta. Kui demograafilise töetusurve indeks on suurem kui 1, võib prognoosida tööjõu pakkumise suurenemist. Ja vastupidi: 1-st väiksem indeks prognoosib tööjõupuuduse tekkimise võimalust.



Joonis 4. Demograafiline töetusurveindeks Palupera vallas, Valga maakonnas ja Eesti keskmisena (Allikas: ESA).

Palupera vald on tööturusurveindeksi poolest üle nii Valgamaa kui ka Eesti keskmisest näitajast (Joonis 4.). Vaid viimasel aastal on märgata languse trendi, kuid sellegipoolest jääb tööturusurveindeks üle 1, mis näitab, et tööturule sisenejate hulk piirkonnas on suurem, kui sealt lahkujate hulk. Samuti saab väita, et tööturul tööjõu puudust tekkida ei tohiks.

1.3 Maakasutus ja ruumiplaneerimine

Metsade all on 43% valla territooriumist (12 361 ha) ehk 5303 ha, riigimetsa on sellest 1645 ha ja seda haldab RMK Valgamaa metskond.

Palupera valla kogupindalast on katastrisse kantud 31.05.2012.aasta seisuga 12 055 ha, mis moodustab 97,6% omavalitsuse territooriumist :

- haritav maa – 4 180 ha;
- looduslik rohumaa – 1 114 ha;
- metsamaa – 5 520 ha;
- õuema – 149 ha;
- muu maa – 1 092ha.

Registreeritud maa jaotub:

- Tagastatud maa: 31.05.2012.a. seisuga oli maakatastris registreeritud tagastatavat maad pindalaga 6219,3 ha, so 51,6% kogu maakatastris registreeritud maast.
- Ostueesõigusega erastatud maa: 31.05.2012.a. seisuga oli maakatastris registreeritud ostueesõigusega erastatavat maad 3805,5 ha, so 31,6% kogu maakatastris registreeritud maast.
- Enampakkumisega erastatud maa: 31.05.2012.a. seisuga oli maakatastris registreeritud enampakkumisega erastatavat maad 114,6 ha, so 0,95% kogu maakatastris registreeritud maast.
- Vaba põllumajandusmaa erastamine: 31.05.2012.a. seisuga oli vaba põllumajandusmaad erastatud 307,5 ha, so 2,56% kogu maakatastris registreeritud maast.
- Vaba metsamaa erastamine: 31.05.2012.a. seisuga oli vaba metsamaad erastatud 343,40 ha, so 2,86% kogu maakatastris registreeritud maast.
- Munitsipaalmaa: 31.05.2012.a. seisuga oli maakatastris registreeritud munitsipaalmaad 63,6 ha, so 0,53% kogu maakatastris registreeritud maast.

31.05.2012.aasta seisuga oli maakatastris registreeritud riigi omandis olevat maad 1 965,70ha, so 16,3% kogu maakatastris registreeritud maast.

Põllumajanduse taandareng on kaasa toonud põllumaade võsastumise. Samuti riivavad silma kolhoosiaegu meenutavad lagunened ja tootmisest väljas olevad vanad tootmishooned.

Palupera Vallavolikogu 20.12.2011.a. otsusega nr 1-1/25 on kehtestatud Palupera valla üldplaneering, mis on aluseks maakasutusele ja ruumiplaneerimisele. Palupera valla üldplaneering loob eeldused vallas mitmekesise elu- ja puhkekeskkonna säilimiseks, kus on väljaarendatud teedevõrk ja tehnilised infrastruktuurid ning vajadustele vastavad sotsiaalse infrastruktuuri objektid. Samas peavad säilima rohealad, muinsus- ja looduskaitseobjektid. Palupera valla territooriumi suurust arvestades, on maakasutuse seisukohast oluline vallas ulatuslikel aladel paiknevate karjäärade tulevikuplaanid.

Keskonnavaärtustest ja ruumilise arengu üldistest põhimõtetest lähtuvalt on **Palupera valla ruumilise arengu eesmärgid:**

- olemasoleva asustusstruktuuri säilitamine, parendamine ja edasiarendamine

- turismiteenuste ja puhkevõimaluste edasiarendamine ja mitmekesistamine. Puhkealade avaliku kasutuse ja neile juurdepääsu tagamine
- looduskeskkonna säilitamine
- olemasolevate tootmisterritooriumite intensiivsem kasutuselevõtmine, vajadusel laiendamine või uue kasutusfunktsiooni võimaldamine
- esmatarbeteenuste kättesaadavuse tagamine valla erinevates piirkondades.

Palupera valla asendist, maakasutusest ja ruumiplaneerimisest tulenevad peamised tugevused:

- logistiliselt hea asukoht;
- looduskeskkond - säilinud roheline ja liigirikas elukeskkond.

Palupera valla asendist, maakasutusest ja ruumiplaneerimisest tulenevad peamised nõrkused:

- valla territoorium ei ole kompaktne.

1.4 Ettevõtlus ja asutused

Palupera vallas elab 1. jaanuari 2012.a. seisuga 700 tööelist elanikku ehk 63% kogu elanikkonnast. Sotsiaalmaksu deklareerib töödaja neist aga 440-le, lisaks ca 30 füüsilisest isikust ettevõtjat, kellel on sotsiaalmaksu määramised. Eesti Vabariigis loetakse tööeliseks 16-aastast kuni vanaduspensioniealist kodanikku.

Hõivatutest ligikaudu 40% saavad tööd väljaspool valda. Palupera vallale on teenuste ja töökohtade keskusteks lisaks Otepääle Tartumaa linnad ja alevikud: Tartu linn, Elva linn, Rõngu alevik. Valla majandusstruktuur põhineb väikeettevõtlusel ja mittetulundussektoril. Palupera vallas asuvad töödajad deklareerivad sotsiaalmaksu 280 tööelisele vallakodanikule. Eelarvelistes asutustes töötavad vaid 14% vallas rakendatutest. Valla suurim töödaja on MTÜ Hellenurme Mõis. Perioodil 2005-2010 on töötajate arv Palupera vallas kasvanud kuni aastani 2008, seejärel on toimunud langus 2005.aasta tasemele. Võrreldes 2005.aastaga on 2010.aastal töökohti vallas lisandunud.

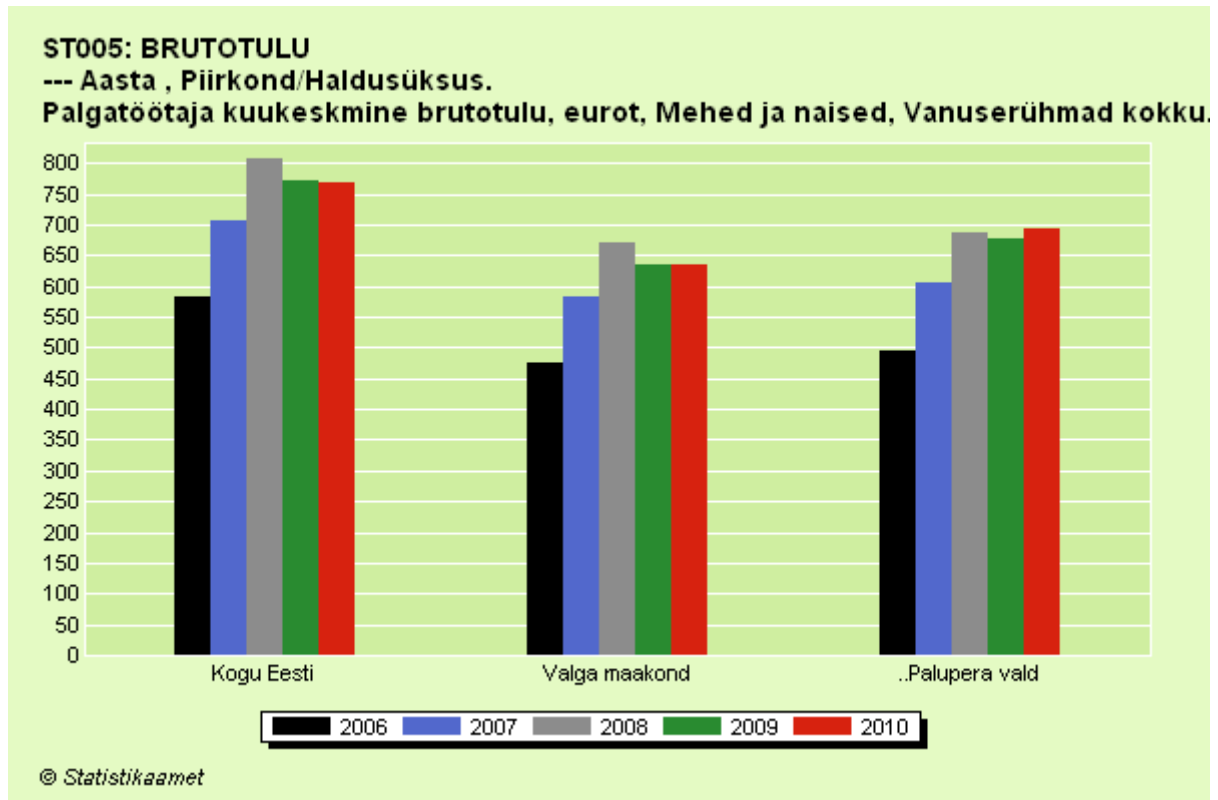
Aasta	Isikute arv KOVis, kelle eest töödaja deklareerib sotsiaalmaksu	KOV-i FIE-de arv, kellel on sotsiaalmaksu määramised	Isikute arv, kelle eest on KOV-is asuv töödaja deklareerinud sotsiaalmaksu
2005	440	64	240
2006	495	57	293
2007	527	57	355
2008	517	43	384
2009	456	42	328
2010	438	31	281

Tabel 5. Töötajate arv Palupera vallas 2005-2010 (Allikas: EMTA)

Palupera vallas on suurimad töödajad põllumajandusettevõtted Tasemix OÜ, OÜ Palupera Agro, OÜ Agrimix, puidu- ja tehnikafirmadest OÜ Nõuni Puit ja teenused ning teenindavatest ettevõtetest MTÜ Hellenurme Mõis. Palupera vallavalitsus oma hallatavate asutustega on töödajaks 40 inimesele. Puidufirmadest tegutsevad veel OÜ Hiiesalu Grupp ja OÜ Vahemetsa Puit, põllumajandusega tegelevad ka Tsura Talu OÜ ning mitmed talunikest füüsilisest isikust ettevõtjad. Teenindussfääris tegutsevad Leigo Turismitalu, SINA Kodumajutus (OÜ Kirmatsi) ning Mesilinnu Saloon (Agera OÜ). Teenindajateks võib aga kindlasti pidada ka vee-ettevõtjat osühing PALU-TEENUS, MTÜ Hellenurme Veskimuuseum (töötav jahuveski, ekskursioonid jm.) jt. Palupera vallas töötab 2 Elva

Tarbijate Ühistu kauplust – üks Hellenurmes ja üks Nõunis. Ringi sõidavad ka rändkauplused. Teenindusasutuste võrk on vallas ikka veel alles kujunemas. Ühiskondliku toitlustamisega tegelejat vallas pole, v.a. turismitalude külastajatele pakutav teenus.

Palgatöötajate keskmine brutotulu 2010.aastal Eestis oli 792,31 eurot kuus. Eesti keskmise brutotasuni Lõuna-Eesti piirkonna töötasud ei küündi (Joonis 5).



Joonis 5. Palgatöötaja keskmine brutotasu ühes kuus, Palupera vallas, Valga maakonnas ja Eesti keskmisena (Allikas: ESA).

Jooniselt on näha, et Palupera vallas on palgatöötajate keskmine brutotasu eurodes kõrgem kui Valgamaal keskmiselt. Valla hea asukoht loob võimaluse paljudele piirkonnas elavatele kodanikele leida tööd lähedal asuvates tömbekeskustes, milleks on Otepää, Elva, Rõngu, aga ka Tartu.

Äriühingute arv on viimastel aastatel mõnevõrra kasvanud (31-lt 33-le).

Ettevõtluse arendamisel võiks olla prioriteet võtta kasutusele eelkõige endised tootmisterritooriumid logistiliselt sobivad kohas, mida vajadusel saab laiendada.

Palupera valla ettevõtlusvaldkonna peamised tugevused:

- logistiliselt hea asukoht Palupera raudteejaama ja suuremate linnade (Tartu, Elva, Otepää) suhtes;
- ettevõtluseks vaba territoorium ja hooned;
- turismiettevõtluse arendamiseks sobilik mitmekesine loodus (veekogud, mõisakompleksid).

Palupera valla ettevõtlusvaldkonna peamised nõrkused:

- kvalifitseeritud tööjõu vähesus.

1.5 Kommunaalmajandus

Vallas on kohaliku omavalitsuse poolt osutatavad kommunaalteenused koondatud vallaettevõtte osaühing PALU-TEENUS ja vallavalitsuse pädevusse.

Palupera valla kommunaalmajanduse valdkonda iseloomustavad mitmed olulised probleemid:

- 1) munitsipaalelamufond on enamikus amortiseerunud;
- 2) heakord vajab pidevat parandamist;
- 3) elanikkonna koosseis on suures osas madala maksujõuga ja puudub huvi, oskus, ettevõtlikkus, mistõttu on elamute ja infrastruktuuri seisundi parandamine raskendatud.

Kommunaalmajanduse probleemide lahendamiseks asutatud vallale kuuluv ettevõtte osaühing PALU-TEENUS ei ole piisavalt elujõuline ega kasutanud aktiivselt võimalusi arenemiseks, korterelamute juhendamiseks.

1.5.1 Veemajandus

Palupera vallas asub 4 ühisveevärgi ja kanalisatsioonisüsteemi: Palupera, Hellenurme, Nõuni ja Kullipesa (individuaalelamurajoon Nõunis). 2001.aasta suvel alustati renoveerimistöodega, mil renoveeriti suures osas 4 veehaaret (puurkaevud Hellenurmes, Nõuni keskasulas ja Kullipesa elamurajoonis) ja paigaldati veepuhastusseadmed. Päidla üks eraomandis olev puurkaev, kust joogiveega teenindamist vahendas valla vee-ettevõtja osaühing PALU-TEENUS, lõpetas elanike teenindamise 2012.aastal. Vee-ettevõtjaks kinnitati siis FIE ERMO KRUUSE PÕRGUMÄE TALU, kes hakkas elanikele pakkuma uue puurkaevu rajamise järgselt nõuetele vastavat joogivett ja heitvee puhastustki. Töös on ka Nõuni reservpuurkaev. 2002.aastal renoveeriti 4 küla reoveepuhastid, -süsteemid (Palupera, Päidla, Nõuni-Kullipesa ja Hellenurme). Hellenurme reoveepuhasti rekonstrueeriti uuesti aktiivmudapuhastina 2008. aastal.

Palupera vallas on ühisvee- ja kanalisatsiooniteenuste arendamiseks oluline rekonstrueerida asulate amortiseerunud ja vananenud ühiskanalisatsiooni torustikud ning vajadusel süsteemi laiendada. Väljaarendamist vajavad ka mitmed veevarustuse süsteemid. Hajaasustusega külade veeprogrammi meetmete rakendamisega lahendati aastatel 2008-2012 küldes 13 majapidamise joogiveeprobleemid (5 puurkaevu ja 8 salvkaevu), sh Päidla külasuue puurkaevu rajamisega. Lahendada on vaja veel Päidla vee- ja kanalisatsioonitorustike lõpliku rekonstrueerimise küsimused. Palupera valla ühisveevärgi ja -kanalisatsiooni arendamise kavas 2010-2021 nähakse valla ÜVK investeeringuprojektidena ette Hellenurme joogiveetorustiku arendamist; Palupera kooli veetorustiku arendamist; Päidla elamute puurkaevu tamponeerimist; Nõuni asumi külade kanalisatsioonivõrgu rekonstrueerimist; Hellenurme kanalisatsioonitorustiku rekonstrueerimist; Palupera küla kanalisatsioonitorustiku rekonstrueerimist; Hellenurme endiste biotiikide ja puhasti rekultiveerimist; Palupera reoveepuhasti rekonstrueerimise 2.etapp (järelpuhastuse renoveerimine); Nõuni Loodusmaja reoveepuhasti rajamist ning Nõuni veetorustiku (Kaasiku elamu - Nõuni loodus- ja arenduskeskus) arendamist.

Ühisvee ja -kanalisatsioonivõrguga hõlmamata aladel toimub veevarustus valdavalt salvkaevudel või puurkaevudel. Reoveed juhatakse kogumiskaevudesse või omapuhastitesse. Hajaküldes ei ole ühiskanalisatsiooni väljaheitamine suurte kulude tõttu majanduslikult põhjendatud ja vajalik, reoveed juhatakse kogumismahutisse või omapuhastisse.

Palupera valla veemajanduse arendamise aluseks on Palupera Vallavolikogu 6.04.2010.a. määrusega nr 5 kinnitatud "Palupera valla ühisveevärgi- ja kanalisatsiooni arendamise kava aastateks 2010-2021". Arendamise kava täiemahulist realiseerimist on takistanud vajalike finantsvahendite defitsiit.

Viimaste aastate suuremaks investeeringuks on 2008. aastal valminud uus (rekonstrueeritud) reoveepuhasti Hellenurmes (aktiivmudapuhasti, 3,4 milj. krooni). Järgnevate aastate mahud on olnud tagasihoidlikumad, nt Hellenurme küla kanalisatsioonitorustiku osaline rekonstrueerimine (2010, 2011) ja Nõuni küla kanalisatsioonitorustiku rekonstrueerimine (2012, 68 tuhat eurot) 1,2 km ulatuses.

Palupera valla ühisveevärgi ja –kanalisatsiooni arendamise kavas toodud lühiajaliste ja pikaajaliste projektide eeldatavaks kogumaksumuseks (käibemaksuga) on ca 725 tuhat eurot.

1.5.2 Soojamajandus

Palupera vallas keskküttekattlamaja puudub. On lokaalkattlamaju paneelalates – Nõunis (KÜ Nõuni 3) ja Hellenurmes (MTÜ Hellenurme Mõis) ning ärihoone Nõunis ja hooldekeskus-lasteaed Hellenurmes (MTÜ Hellenurme Mõis maaküte). Pereelamud on lokaalkütetel.

1.5.3 Teed ja välisvalgustus

Elanikkonna mobiilsuse suurendamiseks ja valla osade omavahelise ühenduse tõhustamiseks on oluline osa maanteedevõrgustiku rekonstrueerimine ja oluliste riigimaanteed kõvakattega katmine. Selleks taotletakse aktiivselt olulisemate valda läbivate riigiteede renoveerimist (nt. Hellenurme-Päidla ja Neeruti-Makita). Tõhustatakse kruusakattega teede hooldust nii suve kui talveperioodil. Liiklemistingimuste parandamiseks külakeskustes ja jalakäijate turvalisuse suurendamiseks rekonstrueeritakse külakeskustes teedevõrgustikku ja rajatakse tänavavalgustust.

Palupera vallas on olulisemateks valda läbivateks riigimaanteedeks Tatra-Otepää-Sangaste ja Rõngu-Otepää-Kanepi tugimaantee ning Elva-Palupera-Kähri ja Hellenurme- Päidla kohalik maantee. Riigiteed jäävad Maanteeameti Lõuna regiooni Valga esinduse haldusalasse ja hooldefirmaks on Valga Teed OÜ. Valda läbib Tartu-Valga raudteeliin. Paluperas asub raudteejaam. Vallateede pikkus on 92,817 km, millest vaid 1,972 km on mustkattega. Aktiivsetele puhkamismeetoditele on hakatud senisest suuremat tähelepanu pöörama ka Emajõe jõgikonnas. Valda läbib Elva jõgi, mis on Emajõe lisaharu ja siit tulenevalt on Palupera vald seotud ka Emajõe Jõeriigi projektiga (kanuu- ja süstamatkad mööda Elva jõge, puhke- ja ööbimiskohad kallastel).

Teede ja välisvalgustuse osas on arengukavaperioodil vaja teha märkimisväärseid investeeringuid. Palupera vallas on välja ehitatud kergliiklustee koos tänavavalgustusega Hellenurme küla keskusel Elva-Palupera-Kähri maantee ning Palupera küla loodeosas Rõngu-Otepää-Kanepi maantee ääres. On valminud projekt kergliiklustee ja tänavavalgustuse lahenduse osas Nõuni küla keskusel Tatra-Otepää-Sangaste maantee äärde. Tänavavalgustus tuleks rajada ka Palupera, Nõuni ja Hellenurme küla elamupiirkonnas ning punktvalgustid Palupera, Hellenurme ja Nõuni küla puhkealadel või spordiplatside territooriumitel.

Perspektiivsed mustkattega riigimaanteed:

- Elva-Palupera-Kähri (22159) kõrvalmaantee
- Hellenurme-Päidla (23173) kõrvalmaantee
- Elva-Kintsli (22158) kõrvalmaantee
- Nõuni-Lasteaed (23169) kõrvalmaantee
- Neeruti-Makita (23168) kõrvalmaantee
- Hellenurme-Mäelooga (23239) kõrvalmaantee
- Hellenurme-Middendorff (23174) kõrvalmaantee
- Lutike-Saluuala (23171) kõrvalmaantee
- Raiga-Räbi-Nõuni-Lutike (23238) kõrvalmaantee
- Kirepi-Palupera (22172) kõrvalmaantee

Kohalike maanteede seisundit ei saa lugeda enam rahuldavaks, sest aastaid pole teed uut kruusakatet saanud. Kruusakattega kohalikud maanteed vajavad suures ulatuses teekatte remonti. Kergliiklusteede väljaehitamise aluseks saab olla detailplaneering, lahendada on vaja siis ka maaomandi küsimus. Oluline on rääkida kaasa Transpordi arengukava 2014-2020 Eestimaal koostamisel, mis valmib kevadel 2013.

1.5.4 Telefon ja internet

Palupera vald asub piirkonnas, kus kommutatsioonikeskused asuvad optilise kaabli ringist kaugel, mistõttu on andmesideühenduste pakkumine ADSL tehnoloogial piiratud, samuti ei pakuta vallas veel kaasaegset IPTV teenust. Paljude klientideni puudub jaotuskaabli võrk. Samas pole tänaseid projekteerimis- ja ehitustingimusi, kooskõlastusi ja omandisuhteid, kallinenud materjale ja hüppeliselt kasvanud ehitushindasid silmas pidades reaalne uusi kaablivõrke lähiajal rajada. Valdav enamus kaabli puudusel teenust mittesaavad kliendid asuvad hajaasustuses, mis omakorda teeb lahenduste leidmise keeruliseks ja klientidele kulukaks. Osa varem rajatud ja osaliselt klientidele kuuluvad liiniosad on halvas seisukorras. Seetõttu areneski piirkonnas vahepeal jõudsalt traadita internetiühendus, mille pakkujatest on tänaseni veel turul Elion Ettevõtted AS, Kernel AS ja Televõrk AS (KÕU), kuid neist ühegagi ei saa tervikuna vallas rahul olla, pakutav ühendus on puudulik ja kõikjale siiski ei ulatu.

Piirkonnale on lähimateks mobiilside operaatoriteks EMT tugijaam – Päidlas, Pukas, Rõngus ja Elvas. Päidla mastis on lisaks EMT seadmetele ka AS Elisa seadmed. Kuna ka need võimalused ei suuda tagada piirkonnas head leviala, siis paigaldati Hellenurme keskusesse lisaks ka repiiter lisatugijaam Elva mastist. Teiste operaatorite pakutud teenustega on aga piirkonnas hoopiski kehv olukord, leviala minimaalne.

1.5.5 Jäätmemajandus

Olmeprügi äravedu klientidega sõlmitud lepingute järgselt teostab 2012.aasta lõpuni Palupera vallas korraldatud jäätmeveo konkursi võitja AS Veolia Keskkonnateenused.

Palupera valla pakendiringluse konteinerid asuvad Hellenurme külas (4 segapakend + 1 paberpakend + 1 klaas), Palupera külas (3 segapakend + 2 paberpakend), Päidla külas (1 segapakend + 1 paberpakend), Räbi külas (1 segapakend), Nõuni külas (5 segapakend + 1 paberpakend + 1 paber-papp-pakend) ning Lutike külas (1 segapakend). Konteinerid on kasutamiseks kõigile Palupera vallas asuvatele isikutele, kes soovivad oma pakendist vabaneda, mitte ainult lähedal elavatele isikutele.

Lähimad ohtlike jäätmete vastuvõtupunktid on Otepää turuplatsil, Elva apteegid (vanad ravimid). Elvas Kirde tn 6 (Kirde katlamaja) ja Nooruse tn 8 (keskkatlamaja) asuvad kodumajapidamises tekkivad elektri- ja elektroonikaseadmete jäätmete kogumispunktid. Nooruse tn 8 kogumispunktis võetakse vastu ka autoakusid, vanarehve ja penoplasti. Hellenurme-Palupera piirkonna elanik kasutab sageli ka Rõngu jäätmejaama teenuseid. Rajamisel on jäätmejaam ka Otepäele.

1.aprillist 2012 kehtivad Palupera vallas segaolmejäätmete käitlemisele järgnevad teenustasud:

Jäätmeliik	Kategooria jäätmemahuti suurus m ³	Teenustasu hind jäätmete ühekordse käitlemise eest ilma käibemaksuta (EUR)	Teenustasu hind jäätmete ühekordse käitlemise eest käibemaksuga (EUR)
Segaolmejäätmed	Jäätmekott kuni 0,05	0,96	1,15
	Kuni 0,08	1,52	1,82
	Kuni 0,14	1,95	2,34
	Kuni 0,24	2,57	3,08
	Kuni 0,37	3,10	3,72
	Kuni 0,60	6,12	7,35
	Kuni 0,80	6,98	8,37
	Kuni 2,50	17,04	20,45
	Kuni 4,50	27,38	32,85

Tabel6. Segaolmejäätmete käitlemise teenustasud Palupera vallas alates 01.04.2012 (Allikas: Palupera Vallavalitsus)

Korraldatud jäätmeveoteenuse osutajaks on kuni 31.12.2012.a. AS Veolia Keskkonnateenused, kes teenindab 470 olmejäätmete konteinerit. Korraldatud jäätmevedu reguleerivad Palupera vallavolikogu määrus 10.05.2012.a. nr 1-1/8 „Palupera valla korraldatud jäätmeveo rakendamise tingimused ja kord“, Palupera vallavolikogu määrus 21.03.2012.a. nr 17 „Palupera valla jäätmehoolduseeskiri“, Palupera vallavolikogu otsus 22.05.2008.a. nr 1-1/11 „Palupera valla jäätmevaldajate registri asutamine ja põhimääruse kinnitamine“. Nimetatud määrustes määratakse muuhulgas kindlaks veopiirkonnad, millised jäätmeliigid on korraldatud jäätmeveoga kaetud, vedamise tingimused (aeg, sagedus), teenustasude piirmäärad ning nende muutumise kord. Vastu võetud jäätmehoolduseeskirjaga reguleeritakse jäätmehoolduse korraldamist omavalitsuse territooriumil (sh korraldatud jäätmeveoga mittekaetud jäätmehoolduse tingimused ning üldised nõuded jäätmevaldajatele ja jäätmekäitlejatele) ning määrused jäätmevaldajate registri pidamise korra kohta.

Vastavalt Jäätmeseadusele on koostatud Valgamaa omavalitsuste ühtne jäätmekava aastateks 2011-2016, mille eesmärgiks on ka Palupera valla jäätmehoolduse korraldamine – keskkonnaohutu, majanduslikult põhjendatud ja korralduslikult tagatud jäätmekäitluse edendamiseks.

Palupera valla ettevõtetel ja elanikel on jäätmete kogumiseks oma konteinerid, samuti on Palupera Vallavalitsuse koordineerimisel paigaldatud üldkasutatavad konteinerid liigiti sorteeritud jäätmete kogumiseks. Valla territooriumil prügilaid ei ole, jäätmeveoga tegeleb avaliku konkursiga leitav ettevõtte, kes teostab prügivedu sorteerimisjaama või prügilasse.

1.5.6 Heakord

Heakorrasteenuste osutamist reguleerib Palupera vallavolikogu määrus 1-1/8, 16.09.2011.a. „Palupera valla heakorraeskiri“. KOV heakorrasteenused on munitsipaalmaa ja sellega

külgneva üldkasutatava maaüksuse korrashoiu tagamine; liikluskorraldusvahendite olemasolu tagamine; KOV omandis ja lepingulistel erateedel olevatel teedel teehoiu tagamine; avalike tuletõrje veevõtukohtade ja veehoidlate korrasoleku ning neile juurdepääsu tagamine.

Palupera vallas reguleerib koerte ja kasside pidamist Palupera valla heakorraeeskiri. Eeskiri lähtub Loomakaitseadusest, Veterinaarteenistuse seadusest, muudest Eesti Vabariigi loomapidamist reguleerivatest õigusaktidest. Eeskirjas piiritletakse eelkõige omaniku õigused ja vastutus omavalitsuse haldusterritooriumil koerte ja kasside pidamisel ning üldjuhul ei sätestata neis kohaliku omavalitsuse teenuseid.

Heakorra parandamiseks viiakse läbi üldisi heakorraaktsioone ja –konkursse. Heakorra üldkasutatavatel aladel tagab Palupera Vallavalitsus, kasutades selleks nii alalist kui hooajalist tööjõudu. Suuremate heakorratalgute korraldamisel kaasatakse vabatahtlikke. 2012.aastal tunnustati Eestimaa kauni kodu konkursil Palupera valda Valgamaa kauni kohaliku omavalitsuse tiitliga. See oli meeldiv tunnustus valla 20.aastapäevaks.

Peamised probleemid heakorraga tulenevad eelkõige elanike ükskõiksest suhtumisest neid ümbritsevasse keskkonda. Probleeme tekitavad ka hulkuvad koerad ja kassid, samuti lagunened ehitised, viimastel aastatel ka omavalitsuse ehitised.

Palupera valla kommunaalmajanduse tugevused:

- suures osas rekonstrueeritud vee- ja kanalisatsioonisüsteemid.

Palupera valla kommunaalmajanduse nõrkused:

- vähe vabu munitsipaalkortereid;
- munitsipaallemufondist suur osa halvas seisukorras;
- korrusmajadest on moodustatud vähe korteriühistuid;
- vee- ja kanalisatsioonisüsteemide lõplik rekonstrueerimine on ressursimahukas.

1.6 Haridus ja noorsootöö

1.6.1 Alusharidus

Palupera vallas ei ole munitsipaallasteaeda, Hellenurme mõisahoones töötab MTÜ Hellenurme Mõis eralasteaed. Valla eelkoolialised lapsed kasutavad ka naaberomavalitsuste lasteaiateenust: Nõuni piirkonna lapsed käivad Otepää valla lasteaedadesse (10-15 last), Palupera küla ja Hellenurme küla ning nende lähipiirkondade lapsed käivad põhiosas MTÜ Hellenurme Mõis eralasteaeda.

Hellenurme mõisahoones töötavas MTÜ Hellenurme Mõisa eralasteaias töötab 2006. aastast 2 liitühenduse, lasteaiakohti on 36 lapsele. 2011/2012 õppeaastal käis eralasteaias 27 last, nendest 24 Palupera valla lapsed. 2012.aasta suvel reorganiseeriti lasteaed taas üherühmaliseks, kuna lähiaastad viivad hulga lapsi lasteaiast kooli, kuid juurde on tulemas eelkoolialisi lapsi vaid ühe rühma jagu. Edaspidiselt olukorra muutudes pole aga probleem taas teise rühma avamiseks. Eralasteaed on Palupera valla eelarvest sihtotstarbeliselt finantseeritav asutus, õppevahendite kulu ehk osalustasu ja toidukulu katab lapsevanem, majandamiskulud ja personali töötasu kulu kaetakse kohaliku omavalitsuse eelarvest. Lasteaias töötab logopeed ühel päeval nädalas. 2012.aastal tuli uuesti kõne alla lasteaed munitsipaliseerida ja võimalik põhikooliga ühendamine üheks haridusasutuseks. Kas teema juurde tullakse uuesti tagasi, näitab lähiaeg ja oleneb see lasteaiakohtade hõivatusel, majandamise optimaalsema lahendi arvestustest, juhtimise edukusest jm.

Lasteaiaeaalaste laste arv jääb Palupera vallas lähiaastatel stabiilseks (2011.aastal 58 last), kuid potentsiaalseid lapsi Hellenurme lasteaeda tulijatest on neist vähem, kui eelnevatel aastatel.

Sündivus on olnud aastatel 2007-2011 sarnane Hellenurme-Palupera ja Nõuni piirkondade vahel (4-5-6 last), kuid kuna mitte kõik lapsed ei kasuta lasteaeda, siis on meie eelkooliealiste laste arv vähenemas tõenäoliselt ka Otepää jm lasteaedades.

Laste arv vanuses 2-6	Neist oma valla lasteasutuses	Neist teiste OV lasteasutuses	Lasteaiaga kaasatuse %
58	24	12	62

Tabel 7. Lasteaiaga kaasatus Palupera vallas (seisuga 01.09.2011)

Õpilaskoha arvestuslik maksumus MTÜ Hellenurme Mõis eralasteaias oli 2011.aastal 2320 eur/aastas. 2012.aastal on see 2129 eur/aastas.

1.6.2 Üldharidus

Palupera vallas tegutseb Palupera Põhikool, kus 2011/2012 õppeaastal õppis 77 õpilast -neist 30 õpilast I kooliastmes, 18 õpilast II kooliastmes ja 29 õpilast III kooliastmes. Koolis töötab üks liitklass. Koolis õpetab 15 õpetajat, lisaks 3 huviringi juhendajat. Palupera põhikooli hoone on heas olukorras. Viimastel aastatel on koolis tehtud hulgaliselt remonttöid – uus fassaad (1998), uued aknad (1996-1997, mis hoone edela poolel vajavad juba uuesti väljavahetamist), hügieeniruumide ehitus (1999), siseremonttööd (2000-2005), territoorium, staadion (2004-2006), katusekate (2009). 2006.aastal lõplikult valminud staadion on oluliselt avardanud vallaelanike, sh ka noorte sportimisvõimalusi välitingimustes. Staadionil on täismõõtmetes jalgpalliväljak, puitlaudisel korvpalliväljak, tellisepuruga jooksurajad, kergejõustikusektorid, stardimaja, valgusti jm inventari. 2012.aastal valmib staadionile mini-arena ja paigaldatakse veel juurde valgusteid. 2012.aastal valmib ka uus Palupera mõisapargi restaureerimistööde projekt, edasiste ehitustööde kaust.

Põhikooli õpilaste arv on püsinud viimased paarkümmend aastat stabiilselt 70-90 õpilase vahel, võrreldes 2007/2008 õppeaastaga on õpilaste arv koolis pisut suurenenud (74 õpilast 2007/2008 õppeaastal). Põhikoolis õppivate teistest kohalikest omavalitsustest pärit laste arv on aasta-aastalt kasvanud, 2011/2012 õppeaastal õppis Palupera Põhikoolis teistest kohalikest omavalitsustest 23 last.

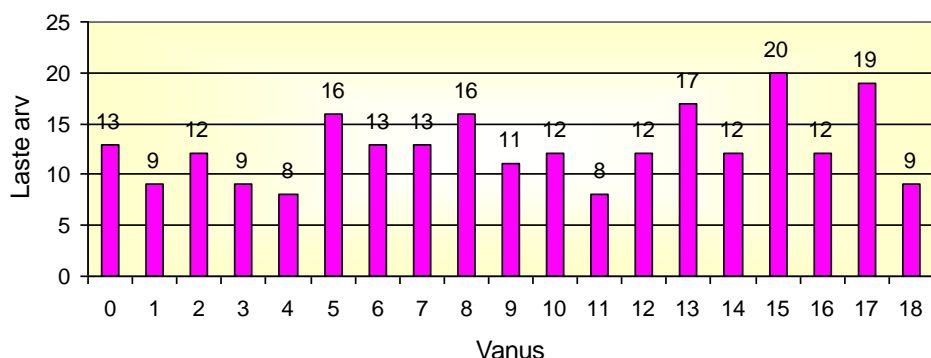
Ligikaudu 50% Palupera valla põhikooli õpilastest õpib väljaspool koduvalda. 2011/2012 õppeaastal õpib Palupera Põhikoolis 54 Palupera valla last, väljaspool koduvalda õpib 59 õpilast, nendest 46 Otepää valla koolides.

Kui Palupera valla põhikooliealistest õpilastest, kes Palupera põhikoolis ei õpi, õpib suurem osa Otepää Gümnaasiumis, siis Palupera valla gümnaasiumiealised õpilased õpivad põhiliselt Elva, Tartu ja Nõo gümnaasiumides ning Tartu ja Valga Kutsehariduskeskustes.

	I kooliaste	II koolaste	III kooliaste	Kokku	Max õpilaste arv
Palupera põhikool	30	18	29	77	100

Tabel 8. Õpilaste arv Palupera valla koolis 2011/2012 õppeaastal (Allikas: EHIS, seisuga 01.09)

Keskmine klassitäituvus Palupera põhikoolis on 2011/2012 õppeaastal 9,6 õpilast. Õpilaste sisseregistreerimine kooli 30%. Oma valla koolis käib alla 50% põhikooliealistest noortest.



Joonis 6. 0-18-aastaste elanike arv Palupera vallas (seisuga 01.01, 2011 allikas: Rahvastikuregister)

Rahvastikuregistri andmetel on 1. klassi astujate arv lähiaastatel vallas stabiilne, 2014.aastal 7-aastaste laste arv väheneb. Edaspidi esimesse klassi astujate arv suureneb, kuid suurt esimesse klassi astujate arvu kasvu siiski ei toimu. Põhikooliealiste laste (7-14) arv lähiaastatel vallas pisut väheneb: 2011.aastal 121 last, 2017.aastal 107 last.

Alusharidus	Otepää valda	Palupera vallas	Puka valda	Mujal käijate arv	Kohapeal õppivate %
Palupera vallast	10	24	-	2	66,7
1. kooliaste	Otepää valda	Palupera vallas	Puka valda	Mujal käijate arv	Kohapeal õppivate %
Palupera vallast	13	22	1	4	55,0
2. kooliaste	Otepää valda	Palupera vallas	Puka valda	Mujal käijate arv	Kohapeal õppivate %
Palupera vallast	14	13	-	2	44,8
3. kooliaste	Otepää valda	Palupera vallas	Puka valda	Mujal käijate arv	Kohapeal õppivate %
Palupera vallast	19	19	-	6	43,2
Gümnaasiumiaste	Otepää valda	Palupera vallas	Puka valda	Mujal käijate arv	Kohapeal õppivate %
Palupera vallast	6	-	-	10	-

Tabel 9. Palupera valla õpilaste arv haridusasutustes elukoha ja õppeasutuse asukoha järgi 2011/2012 õppeaastal (Allikas: Palupera vallavalitsus)

Õpilaskoha arvestuslik maksumus Palupera põhikoolis oli 2011.aastal 1545 eur/aastas. 2012.aastal on see 1723 eur/aastas.

1.6.3 Huvitegevus

Huvikoole vallas ei ole. Huvitegevus toimib Palupera põhikooli juures, kus 2011/2012. õppeaastal on võimalik osaleda 18 huviringi töös. Noored saavad valida spordiringi, jalgpalli, kunsti- ja käsitööringide (kunstiring, käsitöö, puutöö, näitering), muusikaringide (lastekoor, klaveriõpe, solfedžo), aineringide (loodus, Globe, arvuti,) vahel; 1.-5. klass saab osaleda liiklusringis ning lisaks tegutseb kõigile huvilistele robootika, kodu-uurimise ja luulering, rahvatantsu ja šoutantsu ringid. Huvi- ja klassivälisele tegevusele seab tegutsemispiirid transport (kooli bussiring, maakonnaliinid).

Lisaks huvitegevusele koolides pakuvad noortele tegevusvõimalusi vabal ajal Palupera külamaja (internet, teler, piljard jt lauamängud), Nõuni kultuurimaja ning raamatukogu (AIP, huviringid ja noortetuba).

Huvihariduseks, sportimiseks ja muuks sisukaks tegevuseks on Palupera vallas küll mitmeid võimalusi, kuid nende edasine arendamine nõuab investeringuid, infrastruktuuri ja valdkondade vahelist paremat koordineeritust. Huvi on eelkõige huviringides, spordiklubides ja looduses aktiivse liikumise vastu.

1.6.4 Noorsootöö

Noorsootöö on valdkonniti jaotunud hariduse- ja sotsiaaltöö sfääri. Noorsootööga nimetatud valdkondades tegelevad valla territooriumil asuva kooli huvijuhid ja ringijuhid (kergejõustik, jalgpall jm), Nõuni kultuurimaja noortetuht ja ringijuhid, valla sotsiaaltöötajad, Hellenurme noortekeskus, külakeskuste eestvedajad jm vabasektor.

Valla tasandil on aastate jooksul tekkinud 3 tõmbekeskust – Hellenurme, Nõuni ja Palupera. Nii on koondunud ka noored koos käima Hellenurme noortekeskusesse, Nõuni noortetuppa ja Palupera külamajja. Toimiva koostöö üheks näiteks on ka loetav Palupera noorte koduleht <http://noored.palupera.ee/>, mis ühendab erinevate tõmbekeskuste noored ja muidugi valla noortevolikogu. Koostöövõrgustikku aitavad lisaks noortele endile koos hoida Nõuni kultuurimaja, MTÜ Avatud Hellenurme Noortekeskus ja MTÜ P-RÜHM. Noorsootöö võrgustikku kuulub ka noortevolikogu, kohalik omavalitsus, Palupera põhikool, MTÜ Hellenurme Mõis eralasteaed, noortetuhtid, teised vabasektori organisatsioonid, aktiivsed lapsevanemad ja ettevõtjad.

Avatud Hellenurme Noortekeskus avati Hellenurmes eraldi hoones, endises kolhoosiaegses tsentraalkatlamajas ametlikult 2. aprillil 2002. aastal. Noortele on seal kasutada kaks ruumi kogupindalaga 139 m², lisaks AIP-tuba 9 m² ja olmeruumid. Noortekeskuses tegutsev MTÜ Avatud Hellenurme Noortekeskus on valla osaluseta mittetulundusühing, kus eraisikutest juhatuse liikmed on kohaliku omavalitsusega lepingulistest suhetes noorte vaba aega sisustades, juhindudes oma põhikirjast.



Avatud Hellenurme Noortekeskuses töötab 2011.aastast ka noortetuht, kes koordineerib Hellenurme Noortekeskuse ja koostöös Nõuni noortetuhiga ja noortevolikoguga kogu valla noorte tegevustki. Kaasa löövad ka aastaid tegutsenud vabatahtlikud noorsootöösse panustajad.

Noortekeskuses on noortel võimalik mängida lauamänge, lauatennist, piljardit, õhuhokit, samuti vaadata telerit, kuulata muusikat, teha süüa, joonistada, meisterdada, osaleda noortesündmustel ja võtta osa noorteprojektidest, viia ellu oma ideid, saada infot ja nõu noori puudutavates küsimustes, lihtsalt vaba aega veeta. Võimalus on noortekeskuse ruume välja rentida sünnipäevade ja noortesündmuste läbiviimiseks. Noortekeskuse õuealal mängitakse korvpalliväljakul pallimänge, sõidetakse ratastega, kasutatakse grillikohta, kasutusel on kiigeplats. Suvel käiakse ujumas lähimatest Hellenurme paisjärves, Miti karjääris või Päidla mõisajärves.

Hellenurme kultuurimajas tegutsev MTÜ Tantsuklubi Mathilde juures töötavad huviringid, mis pakuvad soovi korral tegevust ka noortele- lauluansambel, tantsugrupid jm. Kunsti- ja klaveriring on tegutsev Palupera põhikoolis. Kunstihuvilised lapsed saavad end realiseerida Elva ja Otepää Muusikakoolides, Puka Kunstikoolis jt sobivates huvikoolides.

Valgamaa Partnerluskogu konkursil “Väärt kodupaik 2011” said Hellenurme noortekeskuse noored peatunnustuse “Parim paik noortele 2011”, kui kogukond, kus viimaste aastate jooksul on noorte algatusel toimunud positiivseid muutusi ja on parandatud ümbritsevat elukeskkonda.

Veebruaris 2011 avati Nõuni kultuurimajas noorte oma noortetuba. Seega on noortetuba kohaliku omavalitsuse hallatava asutuse all tegutsev üksus, juhindudes selle põhimäärusest. Noorte idee sai teoks tänu Valgamaa Partnerluskogule ja Palupera vallale. Päris oma tuba kujundades said noored sobitada vana uuega, kivi puiduga, valida sisustuse (köögimööbel ja tehnika). Vaba aega saab sisustada lauamänge mängides, küpsetades, lihtsalt koos olles ja mõnusalt aega veetes.

1998.aastast on Paluperas tegutsenud vabasektori esindajana MTÜ P-RÜHM. Ka see mittetulundusühing on valla osaluseta ühing ja lepingulistest suhetes, et tagada avalik kasutus Palupera külamajale. Ühingu aktiivsed liikmed on tulenevalt oma põhikirjast hinges hoidnud Palupera kandis läbi aastate mitmeid sportlikke traditsioone. On organiseeritud hulgaliselt vaba aja üritusi, kuhu kaasatakse lai huvirühm (mälumäng, jalgpall, jäähoki, triatlon, jalgrattamatkad, jaanituli jpm). 2005. aastal valmis ühingu eestvedamisel Palupera külamaja, endine pritsikuur, kus nüüd saab aega veeta ka lauamänge ja piljardit mängides, on AIP ja puhkeala. Kohalik elanikkond on võtnud kauni hoone omaks ja kasutavad seda aktiivselt, nii noored, kui eakamad.

Olemasolevad spordi- ja mänguväljakud on seega Palupera, Hellenurme, Päidla ja Nõuni külades. Palupera külas on lisaks staadionile külamaja juures puhkeala, koolimaja taga aga mänguväljak. Hellenurme külas on noortekeskuse juures korvpalliväljak ja järve ääres amortiseerunud 3 võrkpalliväljakut ning mõisapargis mänguväljak väikelastele ja paisjärveäärne puhkeala. 2011.aastast on piirkonna noored asunud ühte võrkpalliplatsi rekonstrueerima. Hellenurme piirkonda kuuluvaks saab lugeda ka Lustimäe puhkeala inventariga. Nõuni külas on lisaks võrkpalliväljakutele Nõuni järve äärde 2010 rajatud puhkeala. Päidla külas on puhkeala ujumiskoha ja inventariga.

Sportimisvõimalusi pakuvad ka Tartu Maratoni rajad, Räbi viburing, Päidla erastaadion ning Vitipalu matkarajad.

Palupera valla hariduse ja noorsootöö tugevused:

- piisav arv lasteaiakohti lastele;
- ajaloolises renoveeritud mõisahoones asuv traditsioonidega põhikool;

- noori treenib tugev jalgpalliklubi ja on olemas mängutraditsioon.

Palupera valla hariduse ja noorsootöö nõrkused:

- Palupera Põhikooli õpilaste arv on väike;
- Palupera Põhikoolil puudub spordisaal, ruume on puudu ka muuks õppetegevuseks;
- Hellenurme eralasteaial puudub spordisaal;
- Hellenurme eralasteaia hoone vajab suuremahulist remonti (fassaad, ukсед, trepid);
- kõikides külakeskustes pole piisavalt mänguväljakuid.

1.7 Kultuur ja vaba aeg

Palupera vallas on 2 raamatukogu: Nõuni külas 2009.aastal valminud uusehitis, kus ka 5-arvutikohaga AIP ja Hellenurme külas kultuurimaja, vallamajaga ühes hoones tegutsev asutus. Hellenurme külaraamatukogu fondi suurus on 6765 ühikut ja Nõuni külaraamatukogu fondi suurus on 7768 ühikut (sh laste- ja ilukirjandust 5976). Raamatukogudes kokku töötab 2 inimest osalise tööajaga (0,5 kohta). Ligi 30% valla elanikest on registreerinud end rahvaraamatukogu lugejaks. Hellenurme raamatukogu tingimused vajavad olulist parendamist. Mõlemas raamatukogus on elanikel võimalus kasutada avalikku internetipunkti.

Palupera vallamajaga samas hoones asuva Hellenurme kultuurimaja käsutuses on saal, fuajee, koosolekuteruum ja olme- ning laoruumid. Kultuurimaja aknad vajavad väljavahetamist, fassaad restaureerimist. Hellenurme kultuurimajas tegutsev MTÜ Tantsuklubi Mathilde juures töötavad ringid - lauluansambel, tantsuringid, näitering.

Teine maakultuurimaja asub Nõunis, mille fassaadi rekonstrueerimine ootab saastekvoodi müügist laekuvat rahaeraldust.

Vallas tegutseb Eesti Evangeeliumi Kristlaste ja Baptistide Koguduste Liidu Hellenurme kogudus Hellenurmes. Kogudus asutati 23.05.1913.a.

Palupera valla suurimaks kultuurisündmuseks saab nimetada 1998.aastast toimuvaid Leigo järve muusika kontserte. 2011.aastal külastas Leigol üritusi 7045 külastajat.

2005.aastast osaleb Palupera põhikool külastusmängus “Unustatud mõisad”. Ürituse kestus 6 päeva, koolivaheajal. Näituste toad, ajalootoad, kultuuriprogramm. Külastajaid 400 ringis.

Aktiivselt tegutsevad vallas Palupera ja Nõuni jahiseltsid.

Sportimiseks on vallas Palupera põhikooli juurde rajatud staadion, Nõuni maakultuurimaja juures asuv palliväljak. Avalikuks kasutamiseks on Nõuni järve äärne puhkeala, Hellenurme paisjärve äärde rajatud puhkeala ja Lustimäe puhkekoht. MTÜ Avatud Hellenurme Noortekeskuse territooriumil saab kasutada pallimänguväljakut. Valda läbib Tartu Maratoni nelikürituse rada. Spordiüritustest on olulisemad mälumäng Palupera valla karikale, mis 2012. aastal toimus 19.korda. 2011.aastal toimus seitsmendat korda Nõunis võrkpalliturniir Põrsas Cup, samuti Nõuni Rahvatriatlon. Räbi külas statsionaarsetel viburadadel saab harrastada vibulaskmist. Aktiivse puhkuse võimalusi pakuvad näiteks ka Leigo turismitalu – canopy, roomiktransportöör, orienteerumine, ratsutada saab Neerutis Ponimaa OÜ teenuseid kasutades jpm.

Palupera valda läbivad Tartu Maratoni nelikürituse rajad ja vallas asub 2 toitlustus-teeninduspunkti. Tartu suusamaratoni ajal läbisid 2011.aastal valda 13000 võistlejat, rattamaratoni ajal 5000 ja jooksumaratoni ajal 2100 võistlejat. Rajad on aastaringselt kasutada.

Palupera valla kultuuri ja vaba aja valdkonna tugevused:

- renoveeritud Palupera mõisakompleks (hea kontserdite andmiseks);
- mitmekesised võimalused vabaõhuürituste läbiviimiseks (Leigo maastik, mõisapargid, puhkekohad Hellenurmes, Nõunis või Lustimäel);
- pikaajaliste traditsioonidega jalgpalliklubi;
- aktiivsed eestvedajad seltsitegevuses ja muu vaba aja sisustamise juures.

Palupera valla kultuuri ja vaba aja valdkonna nõrkused:

- Hellenurme kultuurimaja on väike ja külm;
- erinevate kultuuriobjektide ja vaba aja veetmise paikade kasutamine on juhuslik.

1.8 Kodanikuliikumine

Palupera vallas on hulgaliselt vabasektori organisatsioone. Aktiivsemad ja/või lootustandvamad neist:

- MTÜ Hellenurme Mõis
- MTÜ Avatud Hellenurme Noortekeskus
- MTÜ Tantsuklubi Mathilde
- MTÜ Eesti Veskivaramu
- MTÜ Hellenurme Veskimuuseum
- MTÜ Hellenurme Ümarait
- EEK ja Baptistide Koguduste Liidu Hellenurme Kogudus
- KÜ Populus
- MTÜ Leigo Kontserdid
- Makita külaseltsing
- MTÜ Neeruti Külaselts
- Seltsing Neeruti külaselts
- MTÜ Nõuni Loodus- ja Arenduskeskus
- MTÜ Nõuni Loodushoiu- ja Jahindusselts
- MTÜ Nõuni Purjeklubi
- Nõuni külaseltsing
- KÜ Nõuni-3
- MTÜ P-RÜHM
- MTÜ Palupera Käsitöökoda
- MTÜ Paluveski Loomepaik
- KÜ Palupera 2
- KÜ Palupera 3
- MTÜ Päidla Rüütlimõis
- Seltsing Palupera valla Noortevolikogu

Vabasektori organisatsioonid tegelevad valdavalt hariduse- ja kultuuritegevusega, turismialase tegevusega ja sporditegevusega. Vallas on moodustatud neli korteriühistut.

Palupera valla kodanikuliikumise tugevused:

- seltside omavaheline ning seltside ja vallavalitsuse vaheline hea koostöö;
- üha rohkem inimesi on seltsitegevusse kaasatud.

Palupera valla kodanikuliikumise nõrkused:

- enamik seltsidest vajavad valla ja erinevate rahastajate tuge.

1.9 Sotsiaalvaldkond

Palupera vallas elab 1. jaanuari 2012.aastaseisuga 700 tööelist elanikku ehk 63% kogu elanikkonnast. Sotsiaalmaksu deklareerib tööandja neist aga 440-le, lisaks ca 30 füüsilisest isikust ettevõtjat, kellel on sotsiaalmaksu määramised. Eesti Vabariigis loetakse tööeliseks 16-aastast kuni vanaduspensioniealist kodanikku.

	2005	2006	2007	2008	2009	2010	2011	2012
Jaanuar	5	17	13	12	13	39	35	31

Tabel 10. Registreeritud töötute arv Eesti Töötukassa andmetel

Nagu näha, on registreeritud töötute arv Palupera valla elanike seas järk-järgult kasvanud alates 2009.aastast viimastest kuudest ning hakanud langema alles 2011.aasta algul. 2012.aastaalguse seisuga on Palupera vallas 31 registreeritud töötut, kes moodustavad 4,5% valla tööelise elanikkonnast. Kõrgeim töötuse määr oli 2010.aasta kevadel, mil Eesti Töötukassas oli töötuna registreerunud 39 Palupera valla elanikku. Samas võib töötute arv olla veel suurem, sest lisaks on neid inimesi, kes on ilma tööta, otsivad tööd ja on valmis tööle asuma, kuid ei ole ennast Töötukassas registreerinud.

Hõivatutest ligikaudu 40% saavad tööd väljaspool valda. Palupera vallale on teenuste ja töökohtade keskusteks lisaks Otepäele Tartumaa linnad ja alevikud: Tartu linn, Elva linn, Rõngu alevik. Valla majandusstruktuur põhineb väikeettevõtlusel ja mittetulundussektoril. Palupera vallas asuvad tööandjad deklareerivad sotsiaalmaksu aga 280 tööelisele vallakodanikule. Eelarvelistes asutustes töötab 14% vallas rakendatutest. Valla suurim tööandja on MTÜ Hellenurme Mõis.

Ülalpeetavate määr on aastatel 2005-2011 vähenenud. Töötururive indeksi on võrreldes 2005.aastaga püsinud stabiilne.

	Ülalpeetavate määr	Töötururive indeks
2005	58,9%	1,09
2011	54,4%	1,07
Muutus	- 4,5%	- 0,02

Tabel 11. Palupera valla demograafiliste näitajate võrdlus 2005 ja 2011 (seisuga 01.01, allikas: Rahvastikuregister)

Vallavalitsuses töötab valla sotsiaalnõunik ning valla sotsiaaltöötaja. Palupera vallas tegutseb sotsiaalhoolekandeamet MTÜ Hellenurme Mõis (320 voodikohta). Palupera valla elanikele on lähim meditsiiniline teenindus Elvas ja Otepääl, kus asuvad SA Elva Haigla ja SA Otepää Tervisekeskus. Palupera valla elanikke teenindavad põhiosas Elva ja Otepää perearstid. Palupera vallas pakutakse hambaraviteenust ühel päeval nädalas hooldekeskuse administratiivhoones. Samas osutatakse soovijaile ka massaažitooli ja käteparafiini teenust.

Palupera valla sotsiaalvaldkonna tugevused:

- Hellenurmes on arenev hooldekeskus;
- perearsti teenus on kõigile soovijatele kättesaadav naaberomavalitsustes (perearstide nimekirjad piisavad).

Palupera valla sotsiaalvaldkonna nõrkused:

- suur abivajajate osakaal ja pikaajaliste töötute arv;
- vallas puudub oma tervisekeskus (perearst, apteek);
- abivajajatele pole tagatud sotsiaaltransport (inva);
- lastekaitsetöö on puudulik;
- sotsiaaleluruumid on väga halvas seisukorras ja vajavad renoveerimist.

1.10 Valla juhtimine

Palupera Vallavolikogus on 11 liiget ja 5 komisjoni: revisjonikomisjon (3 liiget), eelarve- ja rahanduskomisjon (5), maa-, majandus- ja ettevõtluskomisjon (5), sotsiaal- ja kultuurikomisjon (8) ja hariduskomisjon (5).

Volikogu moodustatud vallavalitsus on 7-liikmeline. Vallamaja asub Hellenurmes ja valla haldusaparaadis on kokku 5,5 ametikohta. Need on vallavanem, vallasekretär, pearaamatupidaja, maakorraldaja, sotsiaalnõunik ja sotsiaaltöötaja.

Kohalikul omavalitsusel on koos vallavalitsusega kokku 6 hallatavat asutust ja 1 ainoosalusega ettevõtte :

Jrk.nr.	Nimetus	Töötajate keskmine arv (ametkohti)
1	Palupera Vallavalitus	5,5, sh sotsiaaltöötaja 0,5 (6 inimest)
2	Palupera põhikool	30
3	Hellenurme külaraamatukogu	0,75 (1 inimene)
4	Nõuni külaraamatukogu	0,5 (1 inimene)
5	Hellenurme maakultuurimaja	0
6	Nõuni maakultuurimaja	2,4 (2 inimest)
7	OÜ PALU-TEENUS	Valla 100% osalusega, 2 x 0,5 (2 inimest)
8	MTÜ Avatud Hellenurme Noortekeskus	Valla osaluseta, koostööpartner, 0,5 kohta noortejuht (1 inimene)

Tabel 12. Palupera valla hallatavad asutused ja tütarettevõtte seisuga juuni 2012(allikas: Palupera Vallavalitsus)

Palupera valla eelarvete põhitegevustulud kasvasid sarnaselt teiste Eesti omavalitsustega jõudsalt majanduskasvu aastatel 2006-2008. Tulenevalt majanduslangusest ja tulused vähendavatest seadusemuudatustest vähenesid 2009.aastal kohalike omavalitsuste põhitegevustulud märgatavalt, Palupera vallas mõnevõrra siis veel põhitegevustulude maht isegi kasvas. Põhitegevustulude mahu dünaamika on tingitud saadud toetuste, so valdavalt tasandusfondi eraldised ja maksutulude, so peaaesjalikult tulumaksulaekumise muutustest. Põhitegevustulude langus Palupera vallas saabus 2011.aastal. Maksutulude ja saadud toetuste osakaalud põhitegevustuludes on ca 45-50%. Laekumine tulumaksust on kõige olulisem tuluallikas - 2010.aasta andmetel oli laekumine tulumaksust Palupera vallale 0,39 mln eurot, so vastavalt põhitegevustuludest 45%.

Tulumaksulaekumise kasv ja langus absoluutmahus on seotud maksumaksjate arvu ja nende tulude dünaamikaga, kuid muutusi forsseerisid ka kohalike omavalitsustele füüsiliste isikute tulumaksust eraldatava määra muutused. Majandusbuumi aastatel 2006-2008 KOVile eraldatava osa määra tõsteti järk-järgult 11,6 protsendipunktilt kuni tasemeni

11,93protsendipunkti ning nn masu ajal 2009.aastal alates aprillist tehtud füüsiliste isikute väljamaksetele langetati määr tasemele 11,4 protsendipunkti.

2010.aastal oli tulumaksu laekumine elaniku kohta Palupea vallas 340 eurot; maksumaksja kohta olid vastavad näitajad 1034 eurot. Ka maksumaksjate arvu dünaamika kuude lõikes oli positiivne - 2011.aastal on näitaja kõrgem 2006.aasta ja ka 2010.aasta tasemest. Kohalikus omavalitsuses kohapeal olemasolevaid töökohti on vähem kui on maksumaksjaid, kohapeal asuvate töökohtade osas on nappus. Palupera vallas on registreeritud elanike töökoht samas KOVis ca 60% töötajatest. Seejuures töökohad väljapool elukohajärgset maakonda on oluliselt väärtuslikumad kui elukohajärgses KOVis ja maakonnas. Seega on vallas ja piirkonnas olulised teemad töökohtade olemasolu-loomine, nende väärtus ja pendelränne.

Toetust tasandusfondist tulubaasi tasakaalustamiseks k-valemi alusel (tasandusfond lg 1) saavad kõik kohaliku omavalitsuse üksused ning eraldi on väga oluline tuluallikas eelarves. 2010.aasta andmetel oli laekumine k-valemi alusel Palupera vallale 0,15 mln, so vastavalt elaniku kohta 135 eurot ning moodustab sama aasta põhitegevustuludest 18%.

Üldiselt on valdav osa investeeringutest vallas tehtud sihtfinantseeringute toel, jooksva omafinantseerimisvõimekusega on tagatud sisuliselt väiksemad projektid ja suuremate projektide omafinantseering. Ka on suuremateks investeeringuteks pangalaenu võetud.

Viimase 20 aasta jooksul on võetud pangalaenu vaid kahel korral – Palupera mõisakooli renoveerimistöodeks ja Nõuni külaraamatukogu-infotoa ehitustöödeks. 2012.aastal lõpetati 2009.aastal võetud laenu tagasimaksetega.

2003-2012 aastatel, seega viimase 10 aasta jooksul on Palupera valla osalusega suuremaid investeeringuprojekte ellu viidud järgnevalt (tegevustoetuste projekte, väiksemaid siin mainimata):

Projekti nimetus, aasta	Lepingu sõlminud asutus	Projekti maksumus (tuh.EEK)	Palupera valla roll
2003/2004			
Palupera põhikooli renoveerimine	Riigieelarve (RIP) – Rah.min. ja RAK meede 4.6 (KOIT) – EAS. Kohalik sotsiaal-maj. areng, kohaliku füüsilise elukeskkonna arendamise programm. Otsus-Vab. Val. korraldus nr.783-k (27.10.04)	511 RIP 1093 KOIT 304 KOV	Põhitaotleja, hanke korraldaja, kaasfinantseerija
Hellenurme ja Palupera mõisaparkide renoveerimine	KIK, Keskkonnaprogramm. Looduskaitse alamprogramm	87 KIK 9 KOV	Põhitaotleja, hanke korraldaja, kaasfinantseerija
Nõuni kultuurimaja elektrisüsteemide renoveerimine	Siseministeerium.Hasart-mängumaksu komisjon. Regionaalsete investeeringute programm.	90 SM 55 KOV	Põhitaotleja, hanke korraldaja ja kaasfinantseerija
2004			
Palupera küla kahe avaliku objekti parendamine	PRIA (SAPARD). RAK meede 3.5 .Külade taastamise ja arendamise investeeringutoetus, regionaalabi.	691PRIA 327 KOV	Põhitaotleja, hanke korraldaja ja kaasfinantseerija
Kullipesa elamute veesüsteemide rekonstrueerimine	KIK, Keskkonnaprogramm. Veekaitse joogivee alamprogramm. Otsus 31.08.04 projekt nr.93	898 KIK 156 KOV	Põhitaotleja, hanke korraldaja ja kaasfinantseerija
2005			
Looduseurija Al.Th. von Middendorffi mälestuspäev Hellenurmes	KIK, Keskkonnaprogramm. Keskkonnateadlikkuse alamprogramm. Otsus 11.02.05, projekt nr.252	24 KIK 3 KOV	Põhitaotleja, läbiviija, kaasfinantseerija
Palupera mõisapargi rekonstrueerimine	KIK, Keskkonnaprogramm. Looduskaitsealamprogramm. Otsus 11.02.05. projekt nr.70	62 KIK 7 KOV	Põhitaotleja, hanke korraldaja, kaasfinantseerija
Tormikahjustuste likvideerimine	KIK, Keskkonnaprogramm. Looduskaitsealamprogramm. Otsus 02.03.05. projekt nr.133	8 KIK 9 KOV	Põhitaotleja, korraldaja, kaasfinantseerija
Hellenurme paisjärve saneerimise uurimis-projekteerimistöö	KIK, Keskkonna-programm. Veekaitse alamprogramm. Otsus 07.09.05 projekt nr.15	62 KIK 8 KOV	Põhitaotleja, kaasfinantseerija
Lustimäe looduskaitseala korrastamine	KIK, Keskkonnaprogramm. Looduskaitsealamprogramm. Otsus 07.09.05 projekt nr.18	23 KIK 3 KOV	Põhitaotleja, hanke korraldaja, kaasfinantseerija
Hellenurme küla joogi- ja reoveesüsteemide	KIK, Keskkonnaprogramm. Reoveekäitluse	392 KIK 140 KOV	Põhitaotleja, hanke korraldaja,

rekonstrueerimine	alamprogramm. Otsus 18.10.05 projekt nr.103		kaasfinantseerija
2005/2006			
Lustimäe looduskaitseala korrastamine	KIK, Keskkonnaprogramm. Looduskaitsealamprogramm. Otsus 28.02.06 projekt nr.75	88 KIK 15 KOV	Põhitaotleja, hanke korraldaja, kaasfinantseerija
Hellenurme mõisakompleksiga seotud ajaloolise ja kultuuriloolise pärandi eksponeerimine, atraktiivsuse tõstmine (mõisapargi rek., infotoa kolleksioon)	EAS, Piirkondade konkurentsivõime tugevdamise väikeprojektide programm. Otsus 9.03.2006	458 EAS 179 KOV	Põhitaotleja, hanke korraldaja, kaasfinantseerija
Nõuni kultuurimaja renoveerimine	Siseministeerium. Hasart- mängumaksu komisjon. Regionaalsete investeeringute programm.	334 SM 165 KOV	Põhitaotleja, hanke korraldaja ja kaasfinantseerija
Nõuni looduskeskuse hoone rekonstrueerimistöde projekti konstruktiivse osa koostamine	Valgamaa Partnerluskogu, PRIA, Leader-meede. Otsus 28.05.05.	79 PRIA 27 KOV	Põhitaotleja, hanke korraldaja ja kaasfinantseerija
2006/2007			
Hellenurme mõisapargi rekonstrueerimine (valgustus)	KIK, Keskkonnaprogramm. Looduskaitsealamprogramm. Otsus 16.08.06, projekt nr.14	140 KIK 38 KOV	Põhitaotleja, hanke korraldaja ja kaasfinantseerija
Hellenurme paisjärve tervendamine	ERDF, meede 4.2., KIK03.08.06.keskkonnamini stri käskkiri nr. 896	2515 ERDF 838 KOV+kaasfin.	Põhitaotleja, hanke korraldaja ja kaasfinantseerija
Elva puhkepiirkonna Lustimäe puhkeala tugiinfrastruktuuri väljaarendamine (juurdepääsutee parklaga)	EAS juhatus otsus 27.12.07	427 EAS 107 KOV	Põhitaotleja, hanke korraldaja ja kaasfinantseerija
Hellenurme küla reoveepuhasti rekonstrueerimine	KIK, Keskkonnaprogramm. Veekaitse alamprogramm. Otsus 02.22.07, projekt nr. 105	3155 KIK 557 KOV	Põhitaotleja, hanke korraldaja ja kaasfinantseerija
Hellenurme avatud noortekeskuse spordivarustuse täiustamine (piljard)	Kohaliku omaalgatuse programm, EAS	15 EAS	Kaasfinantseerija
Loodusteadlane Al. Th. von Middendorff ja Hellenurme mõis – teadvusta oma suurkujusid (infotoa kolleksioon, puude liigilisus, infopäev)	KIK, Keskkonnateadlikkuse maakondlik alamprogramm. Otsus 27.10.06, projekt nr. 542	19 KIK 3 KOV	Põhitaotleja, hanke korraldaja ja kaasfinantseerija
2008/2009			
Hellenurme ja Palupera piirkonna mõisa alleede korrastamine	KIK, Keskkonnaprogramm. Looduskaitse alamprogramm. Otsus 26.02.08, projekt nr. 165	165 KIK 9 KOV 9 Kagu TV	Põhitaotleja, hanke korraldaja ja kaasfinantseerija
Avatud Hellenurme	PRIA meede 3.2,	630 PRIA	Palupera vald

noortekeskuse hoone osaline ehitamine (projekteerimine, sisetööd)	17.04.08käskkiri nr 1-3.13-7/46	70 KOV	kaasfinantseerija, projekti partner
Nõuni külaraamatukogu-infokeskuse ehitamine	EAS KOIT, projekt EU29673	4187 EAS 982 KOV	Põhitaotleja, hanke korraldaja ja kaasfinantseerija
Palupera mõisahoone katuse restaureerimine	EAS, Hasartmängumaksu komisjoni otsus 10.12.08. Regionaalsete investeeringute programm.	500 EAS 260 KOV	Põhitaotleja, hanke korraldaja ja kaasfinantseerija
Palupera külamaja tegevuse laiendamine (piljard)	Kohaliku omaalgatuse programm, EAS	12 EAS	Kaasfinantseerija
Päidla järvestiku ühenduskraavide puhastamine	KIK, Keskkonnaprogramm. Veekaitse alamprogramm. Otsus 20.06.08, projekt nr. 111	627 KIK 35 KOV	Kaasfinantseerija
Toetus Hellenurme Noortekeskusele (matkavarustus)	Haridus- ja Teadusministeeriumi noorteosakond ja Eesti Noorsootöö Keskus, 2009	59 HAKK 7 KOV	Kaasfinantseerija
Avatud Hellenurme Noortekeskuse hoone renoveerimine ja lähiumbruse korrastamine, inventari soetamine (fassaad, territoorium)	PRIA meede 3.2, 22.07.09 käskkiri nr 1-3.13-7/757 ja Valgamaa Partnerluskogu, PRIA, Leader-meede. Otsus 04.05.09.	893 PRIA 99 KOV 88 PRIA 7 KOV	Palupera vald kaasfinantseerija, projekti partner
2010/2011			
Nõuni Loodus- ja Arenduskeskuse puhkeala rajamine	KIK, Keskkonnaprogramm. Looduskaitse alamprogramm, infrastruktuur. Otsus 15.12.09, projekt nr. 38	585 KIK 65 KOV	Põhitaotleja, hanke korraldaja ja kaasfinantseerija
Nõuni kultuurimaja küttesüsteemide ehitamine	EAS, Hasartmängumaksu komisjoni otsus 15.12.09. Regionaalsete investeeringute programm.	164 EAS 33 KOV	Põhitaotleja, hanke korraldaja ja kaasfinantseerija
Noorte omaalgatuslikud projektid Palupera vallas (Hellenurme mikrolaineahi, vahvliküpsetaja, mikser, piljarditarvikud, lauamängud; Nõuni DVD-mängija, lauamängud; Palupera teler ja DVD-mängija)	Valgamaa Partnerluskogu, PRIA, Leader-meede. Otsused 2010	24 PRIA 3 KOV	Palupera vald kaasfinantseerija, projekti partner
Nõuni kultuurimaja noortenurga remonttööd	Valgamaa Partnerluskogu, PRIA, Leader-meede. Otsus 29.09.10	73 PRIA 8 KOV	Põhitaotleja, hanke korraldaja ja kaasfinantseerija
Hellenurme mõisapargi restaureerimine (raied, teerajad, valgustid, purre)	KIK, Keskkonnaprogramm. Looduskaitse alamprogramm, infrastruktuur. Otsus 14.12.10, projekt nr. 66	455 KIK 50 KOV	Põhitaotleja, hanke korraldaja ja kaasfinantseerija

2011/2012		Projekti maksumus (tuh.EUR)	
Palupera mõisakooli ajaloonäituse ja voldikute kujundamine ja väljatrükk	Kultuuriministeerium, mõisakoolide riiklik programm, 2011	0,6 KM 0,3 KOV	Põhitaotleja, hanke korraldaja ja kaasfinantseerija
Hellenurme kultuurimaja katuse rekonstrueerimine	EAS, Hasartmängumaksu komisjoni otsus 15.05.11. Regionaalsete investeeringute programm.	28 EAS 10 KOV	Põhitaotleja, hanke korraldaja ja kaasfinantseerija
Palupera staadioni multifunktsionaalse pallimänguväljaku ehitus ja hooldusseadme soetamine	PRIA meede 3.2, 01.07.11 käskkiri nr 13-6/1273	58 PRIA 4 KOV	Palupera vald kaasfinantseerija, projekti partner
Via Hanseatica (Hellenurme puhkeala riietuskabiin, kompostkäimla, 2 minipuu-kuuri, 2 prügikasti, 2 grill-restiga grillikohta; Hellenurme mõisapargi 2 rippkiike ja kaalukiik; Lustimäe puhkekoht 2 prügikasti ja inventari paranduse).	Eesti-Läti-Vene programm, projekt ELRI-113, otsus 2011, investeeringute teostus 2012	10 ELV (meie osa) 1,2 KOV	Palupera vald kaasfinantseerija, projekti partner
Noorte omaalgatuslikud projektid Palupera vallas (Hellenurme õhuhoki; Nõuni teler)	Valgamaa Partnerluskogu, PRIA, Leader-meede. Otsused 2012	1,2 PRIA 0,1 KOV	Palupera vald kaasfinantseerija, projekti partner
Palupera valla noored teel aktiivsemaks vallakodanikuks toimiva koostöövõrgustiku kaudu (noorsootöö arengukava, noorte koduleht, koolitused)	SA KÜSK, 2011	4,8 KÜSK 0,6 KOV	Palupera vald kaasfinantseerija, projekti partner
Haljasalad korda kolmanda sektori teenustega (murutraktor, haagis)	Valgamaa Partnerluskogu, PRIA, Leader-meede. Käskkiri nr 13-6/291, 18.02.11	4,8 PRIA 0,5 KOV	Palupera vald kaasfinantseerija, projekti partner
Palupera mõisapargi muinsuskaitse eritingimuste ja restaureerimise põhiprojekti koostamine	KIK, Keskkonnaprogramm. Looduskaitse alamprogramm. Otsus 13.12.11, projekt nr. 1626	8,1 KIK 0,9 KOV	Põhitaotleja, hanke korraldaja ja kaasfinantseerija
Nõuni küla kanalisatsioonitorustiku rekonstrueerimine	KIK, Keskkonnaprogramm. Veemajanduse alamprogramm. Otsus 28.06.11, projekt nr. 719	55,1 KIK 9,7 KOV	Põhitaotleja, hanke korraldaja ja kaasfinantseerija
Palupera kuuri restaureerimine ja ümberehitamine teenindushooneks kogukonnale	Valgamaa Partnerluskogu, PRIA, Leader-meede. Käskkiri nr 13-6/1242, 13.06.11	13,9 PRIA 2,6 KOV	Põhitaotleja, hanke korraldaja ja kaasfinantseerija
KOKKU 10 AASTA JOOKSUL:		1439 tuh.eur fondid 324 tuh.eur KOV 82% - 18%, 1 EUR= 4,4 EUR	

Toodud kokkuvõtte kajastab ilmekalt eelnevate arengukavade, ka aastatel 2007-2015 koostatud arengukavas planeeritu teostatust.

Palupera valla juhtimise tugevused:

- vallas on konservatiivne eelarvepoliitika;
- juhid elavad ja tegutsevad kohapeal, mis tagab parema seotuse kogukonnaga, taustast ja seostest teadlikkuse;
- ollakse suutelised projekte läbi viima, aktiivne initsiatiiv lisarahastuse leidmiseks;
- vallal on madal laenukoormus.

Palupera valla juhtimise nõrkused:

- valla oma tulubaas on väike.

2. Palupera valla arengustrateegia

2.1 Palupera valla arengueeldused

Palupera valla SWOT-analüüs - tugevuste, nõrkuste, võimaluste ja ohtude hindamine toimus töögrupi arutelu tulemusena arengukava koostamise käigus. Kasutati ka Eesti Maaülikooli tudengite Heidi Heituri ja Kati Nõuakase 2011 aastal koostatud uurismustööd Palupera valla kehtivast arengukavast ja õpilaste kirjanditest. Analüüsi koostamisel kasutati PEST-analüüsi meetodit: see tähendab, et valdkonnad tuletati poliitilistest, majanduslikest, sotsiaalkultuurilistest ja tehnoloogilistest teguritest (*Political, Economical, Socio-Cultural, Technological=PEST*).

Tabel 13. SWOT analüüs

	POLIITILISED (P)	MAJANDUSLIKUD (E)	SOTSIAAL-KULTUURILISED (S)	TEHNOLOOGILISED (T)
TUGEVUSED <i>(Strengths)</i>	<ul style="list-style-type: none"> - Positiivne maine - Noortevolikogu - Aktiivne vabasektor - Valla juhtimisega rahulolu - Informatiivne valla ajaleht ja koduleht - Noorte, kooli ja lasteaia oma veebileht 	<ul style="list-style-type: none"> - Toimiv lasteaed ja kool renoveeritud mõisahoones - Hooldekeskus praktikabaasina, töökohana - Asukoht – Otepää ja Elva lähedus, hea bussiliiklus, lisaks rongiliiklus tagamaaga - Turvaline elukeskkond 	<ul style="list-style-type: none"> - Hulgaliselt võimalusi (spordiringid koolis, kultuurimajade ringid Hellenurmes ja Nõunis, noortekeskus Hellenurmes, külamaja Paluperas, noortetuba Nõunis, purjeklubi Nõunis, raamatukogud Hellenurmes ja Nõunis, puhkealad Hellenurmes, Lustimäel, Paluperas, Päidlas ja Nõunis) - Rikkalik ajalooline- ja kultuuripärand, traditsioonid - Koostöö teiste omavalitsustega - Info levimise kiirus 	<ul style="list-style-type: none"> - Infrastruktuur on olemas - Tehnoloogiliste võimaluste olemasolu - Valla soodne asukoht, loodusmaastik, valdavalt puhas keskkond - Piirkonna potentsiaal investeerimiskohana, eriti turismi ja puhkemajanduse valdkonnas - Raudteejaam
NÕRKUSED <i>(Weaknesses)</i>	<ul style="list-style-type: none"> - Omavalitsuse prioriteetide järjekord ei ole paigas - Noorte arvamus ei jõua otsustajateni - Eri tasandite koostöö vähesus, puudumine - Valla vähene tuntus, asub „Otepää lähedal” 	<ul style="list-style-type: none"> - Raske majanduslik olukord kogu riigis - Madalad palgad, pole piisavalt töökohti kohapeal - Projektipõhisus – sõltuvus rahastajast - Tööpuudus, samas napib kvalifitseeritud tööjõudu ja teha tahtjaid - Põllumajanduse 	<ul style="list-style-type: none"> - Generatsioonide vaheline vähene koostöö - Vähene aktiivsus, alt-ülesse aktiivsus, vastutusvõime, suur hõivatus, mobiilsus - Atraktiivsete huviringide, sportimisvõimaluste vähesus noorte hinnangul - Omaalgatus väike - Mitu keskust (kõik 	<ul style="list-style-type: none"> - Elanike arvamus, soovid ei ole piisavalt kaardistatud - Juurdepääs küladest on piiratud (transport, kehvad teed). Ühendus poolel vallast Otepääga kehv - Info ei jõua kõikide gruppideni - Infotehnoloogiliste vahendite aegumine - Interneti kättesaadavus

		<p>taandareng, võsastunud maastik. Lagunenud tootmishooned vähendavad maastiku atraktiivsust</p> <ul style="list-style-type: none"> - Kohaliku kapitali vähesus, turismi- ja puhkemajanduse investeringute pikk tasuvusaeg - Mitu keskust, vähene koostöö, ühtsuse puudumine - Toitlustusvõimaluste, arstiabi, pangateenuste puudumine kohapeal - Puuduvad võimalused leida kõigile sobiv rakendus eneseväljenduseks - Ettevõtlike puudus 	<p>võimalused ja tegevused erinevatesse kohtadesse koondunud, vahemaad suured, teede halb olukord)</p> <ul style="list-style-type: none"> - Ei teata, mida nurisejad tegelikult tahavad. Pidev uudsuse otsing - Eestvedajate motivatsiooni kadumine - Valdkonnasisene vähene koostöö/kommunikatsioon (nt ühe küla inimene ei tea teise olemasolust või tegemistest) - Noorte lahkumine vallast peale kooli lõpetamist suurematesse keskustesse. Tugevate ettevõtete puudus, kes looks töökohti - Huvi puudus naabervalla tegevuste vastu - Moraalireeglid on jäänud tahaplaanile - Isikliku kontakti vähesus - Eestvedajate vähesus, piiratus, tagasihoidlikkus - Kohalike noorte ja haridusasutuste õpilaste ja õpetajate (väljastpoolt tulnute) tagasihoidlikud suhted kooli- ja lasteaiaväliselt - Lastevanemate passiivsus ja teadmatus 	<p>kõikides külates piiratud, ühendus puudub üldse või on kehv</p>
--	--	--	---	--

<p>VÕIMALUSED (<i>Opportunities</i>)</p>	<ul style="list-style-type: none"> - Kindla noortepoliitika loomine vallas - Noortevolikogu – noorte arvamused valla tasandil, nende panustamine noorsootöö arengusse - Omaalgatuslike projektide toetamine - Koostöö kohalike omavalitsustega (ka naabrid), era- ja vabasektoriga - Reklaam vallale, elanikele, tegusatele, tagasiside tehtust elanikkonnale, huvilistele - Noortele elamistingimuste loomine, planeeringutega elamumaade erastamisvõimaluse loomine - Infrastruktuuri rajamine elamute ja ettevõtluse arendamiseks - Mainekujundusega tegelemine - Turvalisuse tagamine (politsei, naabrivalve, valvekaamerad, seltsielu) 	<ul style="list-style-type: none"> - Taotleda projektide kaudu raha kohaliku elu korraldamiseks, looduskeskkonna parandamiseks, mänguväljakute jms rahastamiseks - Sponsorite leidmine - Aktiivselt panustanute tunnustamine - Osalemine projektides, samuti nende koostamine - Tasuta koolitused, sündmused, laagrid, konverentsid jms - Looduspargi ja maastikukaitseala tegevuse tõhustamine, heakorra- ja keskkonnaseisundi parandamiseks ning vaba aja veetmise võimaluste parandamiseks - Turismi- ja puhkemajanduse arendamine - Kooli ja lasteaia arendamine, haridussüsteemi hoidmine ja parandamine 	<ul style="list-style-type: none"> - Riskirühmade kaasamine - Koostöö teiste struktuuridega üle Eesti ja ka välismaal - Kodukanditunde tekitamine isikliku tegevuse kaudu (heakorratööd, piirkonna lapsed oma lasteaeda ja kooli, ajaloo ja kultuuri väärtustamine, traditsioonide säilitamine) - Spetsialistide, töötajate arendamine erinevates valdkondades - Kohalike noorte ja Palupera põhikooli, lasteaia õpilaste suhete laiendamine - Alternatiivsete spordialade mitmekesistamine, tegevuste aastaringseteks muutmine - Koostöö erinevate valla piirkondade vahel, vähendades „mitme peaga lohe” efekti (ühisüritused, tagasiside) - Koostöö teenindustevõtetega - Väärtustada panustajate tööd 	<ul style="list-style-type: none"> - Arvuti kasutamine (põhiline töövahend) - Erinevate veebipõhiste võimaluste (nt Skype, MSN jmt) kasutamine. Töötada välja kord elanikele suunatud teavitustööst - Raudteejaama arendamine turismi-, puhke-, info-, teenindussõlmeks
---	--	---	--	--

<p>OHUD <i>(Threats)</i></p>	<ul style="list-style-type: none"> - Omavalitsuse otsus mõnele valdkonnale raha mitte anda/vähendada - Omavalitsus ei näe mõnda valdkonda olulise partnerina - Eesti-sisene regionaalpoliitika ei soosi suurlinnadest väljapoole elamist, arengut - Valla „lõhki rebimine” erinevate keskuste vahel (Nõuni liitub Otepäaga, Hellenurme-Palupera Elvaga) 	<ul style="list-style-type: none"> - Kehv majanduslik olukord – ei saa vallaelus aktiivselt osaleda - Vähe osalejaid tegevuses – tegevuse lõpetamise oht - Kuritegevus – rüüstamised ja lõhkumised toovad kaasa kulutusi - Noorte lahkumine vallast (noored on tulevased maksumaksjad, eakate osakaalu suurenemine suurendab sotsiaalhoolekandele tehtavaid kulutusi, valla majanduslik elujõulisus väheneb, iive langeb, rahvaarv väheneb) - Ääremaastumine 	<ul style="list-style-type: none"> - Linnade lähedus – linn tõmbab - Kuritegevuse, alkoholismi, narkomaania levik 	<ul style="list-style-type: none"> - Interneti kättesaadavus – ei soovita kodust välja minna/mängud - Massikommunikatsiooni pealetung
---	---	---	---	---

2.2 Paluopera valla missioon, visioon ja väärtused

Paluopera valla missioon

Väljakujunenud keskkonda arvestades kujundame üksteisest lugupidava kogukonna, kes muudab siinse elukeskkonna veelgi kvaliteetsemaks ja kodusemaks ning tuntud turismipiirkonnaks. Kogukond väärtustab tasakaalustatud, tervislikku ja turvalist eluviisi.

Paluopera valla visioon aastaks 2026

Paluopera valda iseloomustab:

- loodussõbralik, kodune ja heakorrastatud elukeskkond. Valla tunnuslauseks on *Kodune koht*;
- kaasaegne infrastruktuur (taristu) ja funktsionaalselt kujundatud keskused;
- iga vallaelaniku märkamine ja väärtustamine.

Paluopera valla väärtused

- Avatus - oleme avatud headele ideedele ja erinevatele osapooltele.
- Järjepidevus - jätkame senitehtud tööd, kavandatud asjad viime ellu ja anname edasi järgnevatele.
- Koostöö ja kaasamine - kaasame tegevusse erinevaid sihtgrupe (naabrid, kogukond jne), et lahendada küsimused koostöös ja konsensuslikult.
- Väärikus - sõltumata taustast oleme väärikad ja austusväärased kõikide inimeste vastu olles ise hinnatud, tunnustatud ja usaldusväärased.
- Tõhusus - kasutame kõiki ressursse (inimesed, aeg, raha) tulemuslikult.

2.3 Paluopera valla strateegilised eesmärgid arenguvaldkondade kaupa

Lähtuvalt Paluopera valla hetkeolukorra analüüsist, arenguvaldkondade tugevuste ja nõrkuste analüüsist ning valla visioonist, missioonist ja väärtustest on kirjeldatud iga arenguvaldkonna soovitud seisund aastaks 2026. Täiendavalt on igas valdkonnas välja toodud kõige olulisemad eesmärgid, mis on aluseks tegevuskavade koostamiseks.

1. Maakasutus ja ruumiplaneerimine

Soovitud seisund aastaks 2026:

Valla territoorium on heakorrastatud, säilinud on roheline ja liigirikas elukeskkond. Hellenurme külas on välja kujundatud tsiviilasulale sobiv ruumilahendus.

Strateegilised eesmärgid:

- 1) Ehitustegevus on seaduslik ja kooskõlas valla üldplaneeringuga, detailplaneeringutega, tagades rohelise ja liigirikka elukeskkonna säilumise.
- 2) Hellenurme küla on väljakujundatud tsiviilasulale sobiva ruumilahendusega asulaks.

2. Ettevõtlus

Soovitud seisund aastaks 2026:

Ettevõtlus vallas on arenenud ja laienenud. Elanike ettevõtlikkus on suurenenud. Loodud on eeldused turismiettevõtluse arenguks.

Strateegilised eesmärgid:

- 1) Vallavalitsuse ja ettevõtjate vahel toimib infovahetus ja hea koostöö.
- 2) Erinevate sihtrühmade ettevõtlikkus on suurenenud.
- 3) Olemasolevad ettevõtlusvõimalused on välja reklaamitud.

3. Kommunaalmajandus

Soovitud seisund aastaks 2026:

Kvaliteetne joogivesi on kõigile elanikele tagatud ning reovesi on kogutud ja vastavalt nõuetele puhastatud. Taristu (teed, valgustus, torustikud) on toimiv ja kaasaegne. Elamufond ja ühiskondlikud hooned on heas seisukorras. Külad on rohkem heakorrastatud.

Strateegilised eesmärgid:

- 1) Kaasaegne ühisveevärgi- ja kanalisatsioonisüsteem kõigis keskustes.
- 2) Valla taristu on toimiv ja kaasaegne.
- 3) Valla külade elamufond on korrastatud.

4. Haridus ja noorsootöö

Soovitud seisund aastaks 2026:

Vallas on kõigile tagatud riiklikule õppekavale vastav alus- ja põhiharidus. Igale vanuseastmele pakutakse eakohast huvitegevust.

Strateegilised eesmärgid:

- 1) Palupera põhikooli multifunktsionaalne teenindus-spordihoone on valmis ehitatud.
- 2) Alus- ja üldhariduse hooned ja rajatised on korrastatud ning füüsiline õpikeskkond vastab nõuetele.
- 3) Igale lapsele on tagatud võimalus osaleda huvitegevuses.

5. Kultuur ja vaba aeg

Soovitud seisund aastaks 2026:

Vallaelanikele on loodud mitmekülgset vaba aja veetmise võimalused. Kultuurimajadest on kujundatud mainekad kultuuriürituste kohad. Kohapealne kultuuri- ja vaba aja tegevus baseerub seltside tegevusel.

Strateegilised eesmärgid:

- 1) Kõikidesse keskustesse on rajatud spordi- ja mänguväljakud.
- 2) Rekonstrueeritud kultuurimajad on tuntud kultuuriürituste läbiviimise kohad.

6. Kodanikuliikumine

Soovitud seisund aastaks 2026:

Vallas tegutsevad elujõulised seltsid, kellel on kohaliku omavalitsusega hea koostöö. Vabasektori organisatsioonidele on delegeeritud erinevaid funktsioone.

Strateegilised eesmärgid:

- 1) Koostöö kohaliku omavalitsuse ja vabasektori organisatsioonide vahel on toimiv.
- 2) Vabasektori organisatsioonid täidavad erinevaid valla jaoks vajalikke funktsioone.

7. Sotsiaalvaldkond

Soovitud seisund aastaks 2026:

Sotsiaalabi (teenused ja toetused) on kõigile vajajatele õigeaegselt kättesaadav ja kvaliteetne. Abivajajate osakaal on vähenenud.

Strateegilised eesmärgid:

- 1) Valla sotsiaaleluruumid on rekonstrueeritud.
- 2) Erinevatele riskirühmadele on loodud toimiv tugisüsteem.

8. Vallajuhtimine

Soovitud seisund aastaks 2026:

Valda juhitakse arengukava strateegiliste eesmärkide ja tegevuskava alusel, ka võimaliku haldusreformi järgselt. Vallajuhid, ametnikud, hallatavate asutuste juhid ning töötajad on sobilike isikuomadustega ja haritud ning täiendavad end pidevalt. Vald on avatud koostööks naabritega.

Strateegilised eesmärgid:

- 1) Vallal on pikaajaline eelarvestrateegia, mis on koostatud lähtuvalt arengukavast ning on valdkondlikult tasakaalustatud.

3. Palupera valla investeeringute ja tegevuste kava

3.1 Arendusideede hindamismetoodika ja tulemused

Palupera valla arengukava investeeringute ja tegevuste kava koostamisel lähtuti eelnevalt tuvastatud tugevustest, kitsaskohtadest ning strateegilistest eesmärkidest.

Arendusideed koguti ajurünnaku ja küsitluste, ankeetidega (toimus 2 vallaelanikele suunatud avalikku arutelu ja volikogu liikmetele suunatud) ja eelnevas arengukavas veel teostamata aktuaalsetest ideedest tulenevalt valdkondade kaupa. Palupera valla jaoks koguti kokku enam kui 70 erinevat arendusideed.

Palupera valla investeringuideed:

- 1 Palupera multifunktsionaalse teenindus-spordihoone ehitamine
- 2 Palupera põhikooli keldrikorruse niiskuspõhjuste leidmine, tõkestamine, akende rekonstrueerimine ja saali uuendusremont
- 3 Hellenurme mõisahooned (lasteaed) restaureerimine (projekteerimine, akende-uste vahetus, fassaaditööd, trepid, ukсед, sisetööd)
- 4 Hellenurme ja Palupera mõisaparkide jätku-restaureerimine ehitusprojektide järgselt
- 5 Maanteevõrgustiku renoveerimine (oluliste riigimaantee mustkate, kohalike maanteede remont)
- 6 Kergliikluste võrgu kavandamine ja projekteerimine, maaomandi ümbervormistamine
- 7 Kergliiklustee rajamine Hellenurme mõisast Palupera mõisani
- 8 Kergliiklustee rajamine Nõunist Otepääni (tugimaantee nr 46 Tatra-Otepää-Sangaste)
- 9 Parklate rajamine teenindamiseks Palupera ja Hellenurme mõisaid (Palupera mõis, staadion, Hellenurme kergliiklusteelt, Nõuni puhkeala)
- 10 Külakeskuste teevalgustuse rajamine (Palupera, Hellenurme, Nõuni) ja suurelamute ümbruse asfalt-parandused
- 11 Spordi- ja mänguväljakute rajamine/parendamine valla keskustes (Palupera staadion, korvpalliplats, mini-arena, mänguväljak; Hellenurme võrkpalliplatsid, noortekeskuse territoorium, mõisapargi mänguväljak; Nõuni puhkeala mänguväljak, jalgpalliplats, võrkpalliplats; Neeruti küla pallimänguväljak)
- 12 Nõuni Looduskeskuse tegevuskoha ehitiste uusehitus, territooriumil puhkeala, pargi ja matkaradade rajamine Nõuni järve äärde. Kompleksi väljaarendamine loodus- ja innovaatiliseks teadusturismi- ja koolituskeskuseks, k.a. purjetamise koolitus Nõuni järvel purjeklubi eestvedamisel
- 13 Keskuste ühisveevärgi- ja kanalisatsioonisüsteemide lõplik renoveerimine (projekteerimine, rek.tööd) vastavalt ÜVK-le
- 14 Külakeskustes videojälgimissüsteemide väljaehitamine
- 15 Miti külas asuvate karjäärde ja selle ümbruse territooriumi rekultiveerimine puhke-, ujumis-, pargialaks. Jooksu-, matka- ja suusaradade rajamine Miti küla piirkonnas
- 16 Munitsipaalalamufondi parandamine/ korrastamine/ remontimine
- 17 Tehnopargi/tööstuspargi/ettevõtlusala loomine
- 18 Palupera mõisa abihoonete restaureerimine (lindlaümberehitus noortele vaba aja veetmise kohaks, kuuri remontimine teenindushooneks ja puukuuri remontimine)
- 19 Hellenurme kultuurimaja- raamatukogu rekonstrueerimine ja maaküttesüsteemiga ühendamise
- 20 Elva jõe ääres Hellenurme ujumiskoha ja Allika puhkeala väljaarendamine
- 21 Nõuni kultuurimaja rekonstrueerimine (fassaad, ventilatsioon)
- 22 Palupera raudteejaama ja lähiümbruse rekonstrueerimine Via Hanseatica arengukoridori jaotuspunktina erinevatele transpordiliikidele (väikelennuk, maantee), et jõuda Otepääle, Rõngu, Otepää Loodusparki, Vitipalu maastikukaitsealale, Tartu Maratoni radadele jne.
- 23 Lustimäe puhkeala puistu hooldusraie, vaate avamine Elva jõe
- 24 Pärandkultuuriobjektide korrastamine ja sidumine marsruutideks, matkaradade, viidasüsteemi jms väljaarendamine, n.ö "roheline valla" idee konkreetsem edasiarendamine.

Turismiinfo kättesaadavuse tagamine. Valla ühtse viidasüsteemi (turism, külad, talud jms) juurutamine ja kohaturunduse ning mainetõstmise kampaania juurutamine/rakendamine

25 Lumesaani- ja terviseradade programm Otepää piirkonna valdadega ühistöös

26 Lagunenud hoonete lammutamine, korrastamine, uue sihtotstarbe leidmine, keskkonnasaaste kõrvaldamine

27 Väikelennuvahendite maandumiskoht Paluperas, mis oleks Otepää piirkonna arengupiirkonnas lennutranspordi sõlmeks

28 Hellenurme ümaraida restaureerimine

29Middendorffide kabeli ja pargi korrastamine, taastamine

30 Palupera mõisniku haua korrastamine

31 Põhikooli metsamaaga seotud looduse õpperaja rajamine

32Bussiotepaviljonide ja inventari korrastamine, parendamine

33 Munitsipaalomandisse vormistavate maade menetluse lõpuniviimine

34Eestimaa ühe vähestest vee jõul töötava Hellenurme veski hoonetekompleksi renoveerimine

35Mõisate põlispuude alleede korrastamine Hellenurmes ja Paluperas

36 Palupera käsitöökoja rajamine

37 Paluveski spordi- ja kultuurikeskuse rajamine

38Leigo Kontserdimaja ehitus Lutike külas

39Vallaelanike kogunemiskohtade (kultuurimajad, noortekeskus, külamajad, koolimaja, raamatukogud jms) sisseseade uuendamine ja ruumide korrashoid

40 Palupera külamaja laiendamine ja puhkeala arendamine

41 Uute munitsipaallemute või üüritavate eramajade ehitamine, kohalikele noortele ja töötajatele elamispinna tagamine

42 Tuletõrje veevõtukohtade, sh täidetavad, rekonstrueerimine

43 Neeruti tiigi puhastamine

44 Neeruti küla puhkeala parendamine, toitlustus-majutusasutuse ehitus, palliväljakute rajamine

45 Vallamaja infosüsteemide turvalisuse tõstmine turvameetmete rakendamisega IT-süsteemides, võrkudes ja IT-rakendustes.

Laiendatud töörühma poolt koostati Palupera valla investeeringute kava (arengukava punkt 3.2) aastateks 2012-2017, kus on määratletud perioodi jooksul teostatavad investeeringud aastate lõikes ning nende eeldatav rahaline maht, kus seda osati arengukava koostamisprotsessi ajal vähegi hinnata. Investeeringuideede kogumist need, mis pole kajastatud aastatel 2012-2017, kuuluvad investeeringute kavasse 2018-2025, mis koostatakse 2013-2014, eelarvestrateegia valmimise järgselt. Võimalik, et siis arengukava muutmisel lisandub investeeringuideidki, täpsustuvad maksumused. Palupera valla investeeringud on kavandatud kuues valdkonnas (haridus ja noorsootöö, kommunaalmajandus, kultuur ja vaba aeg, sotsiaalvaldkond, ettevõtlus ja valla juhtimine).

Palupera valla tegevusideed:

1 Ülevallalise heakorrakava koostamine igaks aastaks ja selle elluviimine (võsa, hakkepuit, teeäärsed jm niitmised). Maastiku heakorrasstatust soodustavate projektide läbiviimine, heakorrapäevad, -konkursid, keskkonnateadlikkust tõstvad teabepäevad. Järelevalve tõhustamine

2 Pikaajalise eelarvestrateegia koostamine vallale

3Valla vaatamisväärsuste, turismivõimaluste, majutuskohtade, külade, koduloo tutvustamine oma veebilehel

- 4 Toimetulekutoetuse saajate ja ühiskondliku töö tegijate kaasamine valla territooriumi ja objektide korrashoiul
- 5 Uue dokumendiregistri kasutuselevõtmine, selle täitmise jagamine ametnike vahel nii, et kõik vajalikud valdkonnad oleksid täidetud ja uuendatud
- 6 Vabasektori kaasamine ülevallaliste ürituste ettevalmistamisel ja läbiviimisel
- 7 Vabatahtlike aktiivsem kaasamine ja tunnustamine panuse eest
- 8 Korter- ja majaühistute nõustamine erinevates valdkondades
- 9 Huvitegevuses osalemise kaardistamine ning huvitegevuste täiustamine sellest lähtuvalt. Muusika-, kunsti-, spordikoolide, -ringide, laagrite, treeningute toetamine
- 10 Koostöö arendamine valla juhtimises (teised KOV-d, MTÜ-d, SA-d, ettevõtted, kodanikualgatus)
- 11 Liikluskorralduskavakoostamine keskustes ja liikluskasvatusalase töö kaardistamine ning elluviimine
- 12 Ümarlaua korraldamine olemasolevatele ettevõtetele. Andmebaas töötaja-töökoht loomine
- 13 Pikaajaliste töötute nõustamine ja toetamine
- 14 Eakatele võimaluste loomine aktiivseks tegevuseks
- 15 MTÜde jt sektorite ümarlaua korraldamine (koostöö omavahel)
- 16 Töövarju infopäevad, kus kohalikud ettevõtted tutvustavad koolis noortele ameteid
- 17 Karjäärinõustamise tõhustamine kaasates kohalikke ettevõtjaid
- 18 Kommunaalmajandusse investori/ haldaja leidmine. Korraldada vee-ettevõtja tegevus ümber nii, et saaks iseseisvalt hakkama ilma vallapoolse toetuseta
- 19 Valla noorte ühiste tegevuste ja ürituste korraldamine
- 20 Vabade ettevõtluspindade promomine (lagunenud hoonete lammutamine, korrastamine, uue sihtotstarbe leidmine)
- 21 Sotsiaaltegevuste programm hooldekeskuses. Leida jõu- ja eakohast tegevust hoolealusele – huvitegevus, jõukohast tööd
- 22 Noorte tegevuse toetamine rahvusvahelistes ja kodumaistes projektides
- 23 Sotsiaalteenuste mitmekesisuse arendamine
- 24 Kaasata noortevolikogu ja harida neid valla juhtimises
- 25 Munitsipaalmaade (põllumajandussaaduste tootmisega tegelemiseks) kasutamise seadustamise korraldamine
- 26 Palupera külakaupluse (müügikoht, turg vms) idee realiseerimine, toetamine
- 27 Otepää ja Hellenurme-Palupera vahelise ühistranspordiühenduse parandamine
- 28 Palupera külamaja sisulise tegevuse arendamine, tegevuse kvaliteedi tõstmine
- 29 Nõuni kultuurimaja baasil noorte huvitegevuse väljaarendamine, huviringide tegevuse kvaliteedi tõstmine
- 30 Õppetöö välise aja huvitegevuse arendamine noortele keskustes. Koolitatud juhtide leidmine, rakendamine, toetamine
- 31 Kogupere ürituste, sh liikumisürituste korraldamine valla mastaabis. Kohapealsete organisaatorite motiveerimissüsteemi väljatöötamine; vabatahtlike kaasamine, nende motivatsioonisüsteemi väljatöötamine

Laiendatud tööühma poolt koostati Palupera valla tegevuste kava (arengukava punkt 3.3) aastateks 2012-2017, kus on määratletud perioodi jooksul teostatavad tegevused aastate lõikes. Tegevusideede kogumist need, mis pole kajastatud aastatel 2012-2017, kuuluvad tegevuste kavasse 2018-2025, mis koostatakse 2013-2014, eelarvestrateegia valmimise järgselt. Võimalik, et siis arengukava muutmisel lisandub tegevusideidki. Palupera valla tegevusideed on kavandatud kaheksas valdkonnas (maakasutus ja ruumiplaneerimine, ettevõtlus, kommunaalmajandus, haridus ja noorsootöö, kultuur ja vaba aeg,

kodanikuliikumine, sotsiaalvaldkond ja valla juhtimine). Täiendavalt lisati tegevuskavva mõningaid tegevusi, mis on vajalikud valdkondlike strateegiliste eesmärkide täitmiseks.

3.2 Palupera valla investeeringute kava 2013 – 2017

	Valdkond	2013	2014	2015	2016	2017	Maksumus (EUR)	sh vald
1	Haridus ja noorsootöö							
1.1	Palupera multifunktsionaalse teenindus-spordihoone ehitamine						448 000	77 000
1.2	Palupera põhikooli keldrikorruse niiskuspõhjuste leidmine, tõkestamine, akende rekonstrueerimine ja saali uuendusremont	X	X	X			80 000	10 000
1.3	Hellenurme mõisahoone (lasteaed) restaureerimine (projekteerimine, akende-uste vahetus, fassaaditööd, trepid, ukсед, sisetööd)		X	X	X		448 000	77 000
1.4	Nõuni Looduskeskuse tegevuskoha ehitiste uusehitus, territooriumil puhkeala, pargi ja matkaradade rajamine Nõuni järve äärde. Kompleksi väljaarendamine loodus- ja innovaatiliseks teadusturismi- ja koolituskeskuseks, k.a. purjetamise koolitus Nõuni järvel purjeklubi eestvedamisel		X	X	X	X	544 000	55 000 (2013-2017 puhkeala, park, matkarada)
1.5	Palupera mõisa abihoonete restaureerimine (lindlaümberehitus noortele vaba aja veetmise kohaks, kuuri remontimine teenindushooneks ja puukuuri remontimine)	X			X	X	77 000	8 000
2	Kommunaalmajandus							
2.1	Palupera raudteejaama ja lähiümbruse rekonstrueerimine Via Hanseatica arengukoridori jaotuspunktina erinevatele transpordiliikidele (väikelennuk, maantee), et jõuda Otepääle, Rõngu, Otepää Loodusparki, Vitipalu maastikukaitsealale, Tartu Maratoni radadele jne.			X	X	X		10 000
2.2	Lagunenud hoonete lammutamine, korrastamine, uue sihtotstarbe leidmine, keskkonnasaaste kõrvaldamine							
2.3	Külakeskustes videojälgimissüsteemide väljaehitamine				X	X	64 000	7 000
2.4	Kergliiklusteede võrgu kavandamine ja projekteerimine, maaomandi ümbervormistamine				X	X		
2.5	Kergliiklustee rajamine Hellenurme mõisast Palupera mõisani				X	X		
2.6	Kergliiklustee rajamine Nõunist Otepääni (tugimaantee nr 46 Tatra-Otepää-Sangaste)	X	X	X				100 000 (valgustus)
2.7	Parklate rajamine teenindamiseks Palupera ja Hellenurme mõisaid	X	X	X	X	X	150 000	15 000

	(Palupera mõis, staadion, Hellenurme kergliiklusteelt, Nõuni puhkeala)							
2.8	Külakeskuste teevalgustuse rajamine (Palupera, Hellenurme, Nõuni) ja suurelamute ümbruse asfalt-parandused		X		X	X	300 000	30 000
2.9	Keskuste ühisveevärgi- ja kanalisatsioonisüsteemi lõplik renoveerimine (projektid, rek.tööd) vastavalt ÜVK-le 2.9.1.Hellenurme küla veevõrk (520 m joogiveetorustikku) – 25 tuh.eur; 2.9.2.Palupera küla veevõrk (300 m kool) – 25 tuh.eur; 2.9.3.Nõuni küla uue veetorustiku projekt. ja ehitus Kaasiku elamu ja looduskeskuse tarbeks Nõuni reservpuurkaevu baasil (800 m) ja looduskeskuse heitveepuhasti rajamine – 75 tuh.eurot; 2.9.4.Päidla küla end. puurkaevu tamponeerimine – 4 tuh.eurot; 2.9.5.Puurkaevuhoonete soojustamine – 10 tuh.eurot; 2.9.6.Palupera küla kanalisatsioonivõrk (560 m küla, järelpuhastus – 2 tiiki (600 ja 1000 m ²) – 52 tuh.eurot; 2.9.7.Hellenurme küla kanalisatsioonivõrk (1000 m) – 91 tuh.eurot; 2.9.8.Nõuni küla kanalisatsioonivõrk (900 m küla, pumplad, järelpuhastus – 2 tiiki 3940 m ²) – 185 tuh.eurot; 2.9.9.Nõuni keskuse biotiikide puhastamine – 27 tuh.eurot; 2.9.10.Hellenurme küla end. biotiikide (1900 ja 2450 m ²) ja puhasti rekultiveerimine – 16 tuh.eurot.	X	X	X	X	X	510 000	105 000
2.10	Tuletõrje veevõtukohtade, sh täidetavad, rekonstrueerimine						12 000	12 000
2.11	Bussiootepaviljonide ja inventari korrastamine, parendamine	X	X	X	X	X	14 000	14 000
2.12	Munitsipaalomandisse vormistatavate maade menetluse lõpuleviimine	X	X				3 000	3 000
2.13	Neeruti tiigi puhastamine						10 000	
2.14	Palupera mõisniku haua korrastamine	X	X				1 500	200
2.15	Middendorffide kabeli ja pargi korrastamine, taastamine			X	X		38 000	4 000
2.16	Maanteevõrgustiku renoveerimine (oluliste riigimaanteedest mustkate, kohalike maanteedest remont)							
2.17	Parklate rajamine teenindamiseks Palupera ja Hellenurme mõisaid (Palupera mõis, staadion, Hellenurme kergliiklusteelt, Nõuni puhkeala)							

3	Kultuur ja vaba aeg							
3.1	Spordi- ja mänguväljakute rajamine/parendamine valla keskustes (Nõuni – puhkeala mänguväljakud, võrk- ja jalgpall; Hellenurme – võrkpall ja noortekeskuse korvpall, mõisapargi mänguväljak; Palupera – palliplatside rek. ja ehitus, mänguväljak; Neeruti – pallimänguväljak)	X	X	X	X	X		
3.2	Miti külas asuvate karjääride ja selle ümbruse territooriumi rekultiveerimine puhke-, ujumis-, pargialaks. Jooksu-, matka- ja suusaradade rajamine Miti küla piirkonnas							
3.3	Hellenurme kultuurimaja-raamatukogu rekonstrueerimine ja maaküttesüsteemiga ühendamine			X	X	X	365 000	
3.4	Elva jõe ääres Hellenurme ujumiskoha ja Allika puhkeala väljaarendamine	X	X	X			32 000	
3.5	Hellenurme ja Palupera mõisaparkide jätku-restaureerimiseehitusprojektide järgselt		X	X	X		58 000	
3.6	Nõuni kultuurimaja rekonstrueerimine (fassaad, ventilatsioon)		X	X			85 000	
3.7	Lustimäe puhkeala puistu hooldusraie, vaate avamine Elva jõele	X	X	X	X	X	7 000	
3.8	Pärandkultuuriobjektide korrastamine ja sidumine marsruutideks, matkaradade, viidasüsteemi jms väljaarendamine, n.ö “rohelise valla” idee konkreetsem edasiarendamine. Turismiinfo kättesaadavuse tagamine. Valla ühtse viidasüsteemi (turism, külad, talud jms) juurutamine ja kohaturunduse ning mainetõstmise kampaania juurutamine/rakendamine	X	X	X	X	X	39 000	
3.9	Lumesaani- ja terviseradade programm Otepää piirkonna valdadega ühistöös							
3.10	Väikelennuvahendite maandumiskoht Paluperas, mis oleks Otepää piirkonna arengupiirkonnas lennutranspordi sõlmeks							
3.11	Hellenurme ümaraida restaureerimine							
3.12	Palupera käsitöökoja rajamine							
3.13	Paluveski spordi- ja kultuurikeskuse rajamine							
3.14	Eestimaa ühe vähestest vee jõul töötava Hellenurme veski hoonetekompleksi renoveerimine						320 000	
3.15	Neeruti küla puhkeala parendamine, toitlustus-majutusasutuse ehitus, pallimänguväljakute rajamine						40 000	

3.16	Palupera külamaja laiendamine ja puhkeala arendamine							
	Vallaelanike kogunemiskohtade (kultuurimajad, noortekeskus, külamajad, koolimaja, raamatukogud jms) sisseade uuendamine ja ruumide korrashoid	X	X	X	X	X		
3.17	Põhikooli metsamaaga seotud looduse õpperaja rajamine						20 000	
3.18	Leigo Kontserdimaja ehitus Lutike külas						6 400 000	
3.19	Mõisate põlispuude alleede korrastamine Hellenurmes ja Paluperas							
4	Sotsiaalvaldkond							
4.1	Munitsipaalelamufondi parandamine/ korrastamine/ remontimine		X	X			32 000	
4.2	Uute munitsipaalelamute ja üüritavate elumajade ehitamine, kohalikele noortele ja töölistele elamispinna tagamine							
5	Ettevõtlus							
5.1	Tehnopargi/tööstuspargi/ettevõtlusala loomine							
6	Valla juhtimine							
6.1	Vallamaja infosüsteemide turvalisuse tõstmine turvameetmete rakendamisega IT-süsteemides, võrkudes ja IT-rakendustes	X	X					

3.3 Palupera valla tegevuste kava 2013 – 2017

	Valdkond	2013	2014	2015	2016	2017
1	Maakasutus ja ruumiplaneerimine					
1.1	Ülevallalise heakorrakava koostamine igaks aastaks ja selle elluviimine (võsa, hakkepuit, teeärsed jm niitmised). Maastiku heakorrastatust soodustavate projektide läbiviimine, heakorrapäevad, -konkursid, keskkonnateadlikkust tõstvad teabepäevad. Järelevalve tõhustamine	X	X	X	X	X
1.2	Munitsipaalmaade (põllumajandussaaduste tootmisega tegelemiseks) kasutamise seadustamise korraldamine	X	X	X	X	X
2	Ettevõtlus					
2.1	Valla vaatamisväärsuste, turismivõimaluste, majutuskohtade, külade, koduloo tutvustamine oma veebilehel	X	X	X	X	X
2.2	Ümarlaua korraldamine olemasolevatele ettevõtetele. Andmebaas töötaja-töökoht loomine		X	X	X	X
2.3	Töövarju infopäevad, kus kohalikud ettevõtted tutvustavad koolis noortele ameteid		X	X	X	X
2.4	Vabade ettevõtluspindade promomine (lagunenud hoonete lammutamine, korrastamine, uue sihtotstarbe leidmine)		X	X	X	X
2.5	Palupera külakaupluse (müügikoht, turg vms) idee realiseerimine, toetamine	X	X	X	X	X
3	Kommunaalmajandus					
3.1	Toimetulekutoetuse saajate ja ühiskondliku töö tegijate kaasamine valla territooriumi ja objektide korrashoiul	X	X	X	X	X
3.2	Korteri- ja majajühistute nõustamine erinevates valdkondades		X	X	X	X
3.3	Liikluskorralduskava koostamine keskustes ja liikluskasvatusalase töö kaardistamine ning elluviimine		X		X	
3.4	Kommunaalmajandusse investori/ haldaja leidmine. Korraldada vee-ettevõtja tegevus ümber nii, et saaks iseseisvalt hakkama ilma vallapoolse toetuseta					
4	Haridus ja noorsootöö					
4.1	Huvitegevuses osalemise kaardistamine ning huvitegevuste täiustamine sellest lähtuvalt. Muusika-, kunsti-, spordikoolide, -ringide, laagrite, treeningute toetamine	X	X	X	X	X
4.2	Karjäärinõustamise tõhustamine kaasates kohalikke ettevõtjaid		X	X	X	X
4.3	Valla noorte ühiste tegevuste ja ürituste korraldamine	X	X	X	X	X
4.4	Noorte tegevuse toetamine rahvusvahelistes ja kodumaistes projektides	X	X	X	X	X
4.5	Nõuni kultuurimaja baasil noorte huvitegevuse väljaarendamine, huviringide tegevuse kvaliteedi tõstmine	X	X	X	X	X

4.6	Õppetöö välise aja huvitegevuse arendamine noortele keskustes. Koolitatud juhtide leidmine, rakendamine, toetamine	X	X	X	X	X
5	Kultuur ja vaba aeg					
5.1	Palupera külamaja sisulise tegevuse arendamine, tegevuse kvaliteedi tõstmine	X	X	X	X	X
5.2	Kogupere ürituste, sh liikumisürituste korraldamine valla mastaabis. Kohapealsete organisatsioonide motiveerimissüsteemi väljatöötamine; vabatahtlike kaasamine, nende motivatsioonisüsteemi väljatöötamine	X	X	X	X	X
6	Kodanikuliikumine					
6.1	Vabasektori kaasamine ülevallaliste ürituste ettevalmistamisel ja läbiviimisel	X	X	X	X	X
6.2	Vabatahtlike aktiivsem kaasamine ja tunnustamine panuse eest					
6.3	MTÜde jt sektorite ümarlaua korraldamine (koostöö omavahel)	X	X	X	X	X
7	Sotsiaalvaldkond					
7.1	Pikaajaliste töötute nõustamine ja toetamine					
7.2	Eakatele võimaluste loomine aktiivseks tegevuseks					
7.3	Sotsiaaltegevuste programm hooldekeskuses. Leida jõu- ja eakohast tegevust hoolealusele – huvitegevus, jõukohast tööd	X	X	X	X	X
7.4	Sotsiaalteenuste mitmekesisuse arendamine					
8	Valla juhtimine					
8.1	Pikaajalise eelarvestrateegia koostamine vallale	X	X	X	X	X
8.2	Uue dokumendiregistri kasutuselevõtmine, selle täitmise jagamine ametnike vahel nii, et kõik vajalikud valdkonnad oleksid täidetud ja uuendatud					
8.3	Koostöö arendamine valla juhtimises (teised KOV-d, ettevõtted, kodanikualgatus)	X	X	X	X	X
8.4	Kaasata noortevolikogu ja harida neid valla juhtimises	X	X	X	X	X
8.5	Otepää ja Hellenurme-Palupera vahelise ühistranspordiühenduse parandamine		X	X	X	X

4. Palupera valla arengukava rakendamine

Palupera valla arengukava rakendamine toimub läbi Palupera Vallavolikogu, Palupera Vallavalitsuse, valla ettevõtjate ja vabasektori organisatsioonide koostöö.

Valla investeeringud on määratletud käesoleva arengukava investeeringute kavas ning on indikatiivsete summadega kirjeldatud.

Valla tegevuste kava katmine rahaliste vahenditega toimub iga-aastase eelarve koostamise protsessi käigus, kus sisendit saavad anda kõik asjast huvitatud isikud.

Strateegia rakendamine toimub kahe kava alusel:

1) Investeeringute kava – mis määratleb investeerimisprojektid (arengukava peatükk 3.2)

Investeeringute kava on aluseks valla eelarve koostamisele. Investeeringute kava täitmist saab jälgida lähtudes valla eelarvest, arengukavas märgitud tähtaegadest. Kord aastas teostab vallavalitsus arengukava investeeringute kava ülevaatamise ning esitab selle volikogule kinnitamiseks.

2) Tegevuste kava – mis määratleb omavalitsuse arengukava seisukohalt olulised tegevused ning mille rahastamine toimub operatiivsel – taktikalisel tasandil vastavalt eelarve konkreetsetele võimalustel igal aastal (arengukava peatükk 3.3).

Tegevuste kava täitmist hinnatakse 2 korda aastas, aasta alguses ja III kvartalis. Hindamine põhineb vallavalitsuse poolse hinnangu andmisel (pole alustatud, alustatud, tegemisel, lõpetatud). Hindamise järgselt võetakse vajadusel ette korrigeerivaid tegevusi tegevuskava tulemuslikuks täitmiseks.

Lisad

Lisa 1: Palupera valla rahvastikuprognosis aastateks 2012 – 2050

Prognoosarvutused on võetud Eesti Statistikaameti poolt koostatud tööst „Eesti võimalik rahvaarv ja vanuskoosseis aastani 2050” vaadelduna just arenguid eraldi Lõuna-Eestis. Eeldame, et Palupera vallas, kui Lõuna-Eestis asuvas vallas toimuvad samasugused arengud ja Lõuna-Eestis toimuvad muutused on protsentuaalselt võimalik arvutada ja Palupera valla rahvastiku statistikat teades aastatel 2008 ja 2010 ka järgnevatiks aastateks. Arvestustes lähtuti eeldusest, et kõiki muutusi on rohkem kui neljakümneks aastaks üsna raske ette näha. Seetõttu oli tähtis erinevate arengutsenaariumide, isegi äärmuslike (variant 1 jm) alusel näidata, kuidas praeguse Lõuna-Eesti rahvastiku lähiaastatel kulgevad demograafilised muutused kajastuksid vanuskoosseisus tulevikus. Pigem hüpoteetilisteks kui reaalisteks arengutsenaariumideks võib pidada eelkõige variante M ja OH — need on arvatud äärmuslikest eeldustest lähtudes. Esimene arvatati väga kiire sündimuse tõusu eeldusel ja teine väga kiiret rahvastiku vananemist silmas pidades.

Järgnevad rahvastiku vanuskoosseisud (tabelid 14–16) arvatati lähtudes nendest põhilistest arenguvariantidest:

- vaadeldaval ajavahemikul püsib sündimus ja suremus muutumatuna (variant 1);
- kogu perioodi jooksul sündimus pidevalt tõuseb ja suremus langeb (variandid 2, 4);
- suremus langeb, sündimus jääb praegusele tasemele (rahvastiku vananemine, nn must stsenaarium, variant OH).
- sündimus tõuseb, suremus jääb praegusele tasemele (variant 3). Arvutustulemuste üldist suurt mahtu ja nende variantide suhteliselt vähest lisainfot arvestades ei ole neid tabelites.

Arengutsenaariumid on arvatud vanusnühkemeetodiga kasutades viieaastaseid vanuserühmi.

Tabel 14. Palupera valla rahvastiku vanuskoosseis, 2008-2050. Variant 1.

Vanus	2008	2010	2015	2020	2025	2030	2040	2050
0-4	52	57	61	55	38	28	30	20
5-9	60	63	66	66	62	55	46	44
10-14	80	71	70	73	73	68	53	49
15-19	92	78	59	58	60	60	50	42
20-24	91	101	84	63	62	65	61	48
25-29	58	62	64	53	40	39	41	39
30-34	60	62	70	72	60	45	46	43
35-39	76	71	73	83	86	72	53	56
40-44	77	75	76	78	88	91	57	58
45-49	78	76	73	74	76	86	74	55
50-54	70	75	75	72	73	75	88	55
55-59	59	59	61	61	59	60	70	60
60-64	51	51	54	56	56	54	56	65
65-69	62	64	60	63	66	66	64	74
70-74	62	54	50	47	49	51	49	51
75-79	58	57	57	53	50	52	54	53
80-84	33	37	36	36	33	31	34	33
85+	26	26	31	32	33	31	29	30
KOKKU	1145	1139	1120	1095	1064	1029	955	875

Variant 1 (Tabel 14) arvutati traditsioonilistel eeldustel, et vaadeldaval ajavahemikul püsib sündimus ja suremus muutumatuna — mudelis kasutatavad algandmed on kogu vaadeldava perioodi vältel muutumatud ja rännet ei arvestata (kas rännet ei toimu või on sisseränne väljarändega tasakaalus). Variant 1 on seega konstante ehk baasstsenaarium, kus eeldatakse, et tegemist on suletud rahvastikuga, mis tähendab, et selle koostamisel rände võimaliku mõju ei arvestata. Samuti lähtutakse eeldusest, et tulevikus jätkub praegune sündimus- ja suremuskäitumine, seega on kõik nimetatud näitajad hoitud kogu prognoosiperioodi vältel muutumatuna.

Variant 2 arvutati eeldusel, et sündimus tõuseb ja suremus langeb. Sündimuse vanuskordajate ja suremistõenäosuste kõvera arvutamisel aastateks 2006–2049 võeti aluseks EL riikide vastavad näitajad, sest üldiselt eeldatakse, et riikidevahelised erinevused muutuvad ajaga üha väiksemaks. Kuna variant 2 oli arvutatud vaid kogu Eesti kohta, Lõuna-Eestit eraldi välja toomata, siis siinkohal toomegi ära Eestimaa terviku prognoosi, et arengutendentse ka Eestimaa, kui terviku osas näha:

Tabel 15. Eestimaa rahvastiku vanuskoosseis, 2008-2050. Variant 2.

Vanus	2008	2010	2015	2020	2025	2030	2040	2050
0-4	70853	75366	82929	82710	74219	65843	70912	75609
5-9	62060	65076	75242	82804	82598	74128	65380	75582
10-14	65056	61263	65004	75170	82731	82532	65730	70815
15-19	97319	81459	61158	64900	75053	82614	73980	65274
20-24	106243	106697	81124	60937	64684	74825	82211	65518
25-29	97470	102124	106073	80696	60646	64409	82105	73629
30-34	92356	93167	101417	105414	80239	60336	74235	81726
35-39	92838	92880	92334	100613	104652	79701	63779	81505
40-44	87239	86633	91570	91174	99473	103575	59492	73475
45-49	96375	93191	84699	89728	89506	97835	77909	62749
50-54	91691	92694	89893	82041	87137	87155	99933	57933
55-59	86026	85604	88148	85892	78691	83840	92608	74643
60-64	64490	73616	79953	82822	81035	74573	80411	93744
65-69	71672	62467	66974	73239	76273	74994	74623	84194
70-74	59540	63410	54326	59025	64875	67974	62680	69240
75-79	49825	47429	51465	44458	49044	54231	57094	58657
80-84	31312	33494	33797	37493	32509	36677	43596	41923
85+	17496	19988	26313	29143	32567	31140	37812	43894
KOKKU	1339861	1336558	1332419	1328259	1315932	1296382	1264490	1250110

Variant 4 (Tabel 16) arvutati regioniti selliselt, et kogu Eesti suremusnäitajad ei erine selles variandis märkimisväärselt eeldatud väärtustest variandis 2, küll aga on sündimusnäitajad mõnevõrra madalamad, mis võimaldab vähesel määral hinnata selle taseme muutuse mõju prognoositavatele vanusjaotustele. Eeldame ka siin, et Palupera vallas, kui Lõuna-Eestis asuvas vallas toimuvad samasugused arengud ja Lõuna-Eestis toimuvad muudatusi on protsentuaalselt võimalik arvutada ja Palupera valla rahvastiku statistikat teades aastatel 2008 ja 2010 ka järgnevatel aastatel:

Tabel 16. Palupera valla rahvastiku vanuskoosseis, 2008-2050. Variant 4.

Vanus	2008	2010	2015	2020	2025	2030	2040	2050
0-4	52	57	67	64	46	34	40	40
5-9	60	63	68	75	76	70	60	65
10-14	80	71	70	76	83	83	68	68
15-19	92	78	59	58	63	69	63	54
20-24	91	101	84	63	62	67	74	60
25-29	58	62	64	53	40	39	46	42
30-34	60	62	70	72	60	45	48	53
35-39	76	71	73	83	86	72	53	63
40-44	77	75	76	78	88	91	57	61
45-49	78	76	73	75	77	87	75	56
50-54	70	75	75	73	74	76	90	57
55-59	59	59	62	62	60	62	73	64
60-64	51	51	54	57	58	57	61	73
65-69	62	64	60	65	69	70	71	86
70-74	62	54	51	48	52	55	56	62
75-79	58	57	58	55	53	57	63	66
80-84	33	37	37	38	36	36	42	44
85+	26	26	32	34	35	35	36	42
KOKKU	1145	1139	1133	1129	1118	1105	1076	1056

Teades, et 01.01.2012.a. oli Palupera vallas 1116 elanikku, on prognoosid nii variandi 1, kui 4 puhul meile isegi soodsamad. Eks näis 2015.aastal, kumb prognoosidest lähedasem on.

Prognoosid näitavad, et tõenäoliselt jätkub rahvaarvu vähenemine Palupera vallas peamiselt negatiivse loomuliku iibe tagajärjel. Tõenäoliselt kahaneb tööaliste hulk aastaks 2025 vähemalt ca 10% võrra, millel on ühest küljest negatiivne mõju kohaliku rahvastiku sündimuskäitumisele, teisalt aga kohalikule majandus- ja sotsiaalkeskkonnale.

Käimasolevat rahvastiku vananemist kinnitab oodatava eluea pikenemine – Lõuna-Eestis meestel täna 69,8 aastat, prognoos 2025.aastaks 72,7 aastat ja 2050.aastaks 78,3 aastat. Naiste puhul on vastavad arvud 79,7; 80,9 ja 82,5 aastat.

Lisa 2: Palupera valla väliskeskkonna analüüs

Väliskeskkonna analüüs põhineb informatsiooni jagamisel kolmeks kategooriaks:

- 1) poliitilised tegurid – riiklikud prognoosid ja tuvastatavad poliitilised trendid; riikliku, regionaalse ja kohaliku tasandi strategiadokumendid, poliitilised trendid;
- 2) majanduslikud tegurid – eesti majandusareng, regionaalsed ja piirkonna majandusnäitajad, trendid;
- 3) sotsiaalsed tegurid – rahvastikuprotsessid, tööhõive, haridus, vabasektor.

1) Poliitilised tegurid

Globaalsed trendid

Olulisemad globaalsed trendid on (Allikas: Eesti Tuleviku-uuringute Instituut, 2010):

- Üleminek teadmispõhisele majandusele - teadmispõhises majanduses on teadmiste tootmisel ja kasutamisel rikkuste loomisel keskne roll. Paarikümne aastaga võivad mitmed uued riigid, sh Hiina ja India teadmispõhise majanduse kesksetes sektorites jõuda järele USA-le, Jaapanile ja Euroopa Liidu maadele. Rahvusvaheline kogemus näitab, et see protsess ei ole paljudes riikides sugugi spontaanne ja edeneb valitsuse poliitikate toeta vaevaliselt.

- Rahvastiku vananemine - rahvastiku vananemine on megatrendina tunnustatud suhteliselt hiljuti. Põhjuseks on see, et möödunud kümnenditel tähelepanu keskpunktis olnud demograafiline plahvatus vaibub, millega kaasneb rahvastiku vananemise ilmnemine järjest uutes riikides.
- Maailmamajanduse raskuskeskme nihkumine Aiasse - maailmamajanduse raskuskeskme nihkumine Aiasse (eeskätt Hiinasse ja Indiasse), kuhu on koondunud 60% maailma rahvastikust. Sellele sekundeerib teiste tõusvate majanduste (Brasiilia, Venemaa jt) oodatav kasv. Rahvusvahelises tööjaotuses liigub tööstustootmine Aiasse, lääneriikides kasvab teenuste eksport.
- Kliima soojenemine - soojenemine on trend, mis on mõõtmistega fikseeritud üle sajandi pikkuse ajavahemiku vältel. Kliima soojenemise seletus inimtekkelise kasvuhoonegaaside emissiooni kasvuga, mis tuleneb tööstusühiskonna arengust, on leidnud niivõrd laialdast toetust rahvusvahelises teadlaskonnas ning laiemas üldsuses, et kliima soojenemise peatamiseks sõlmitakse rahvusvahelisi leppeid.
- Üleminek laialdasele taastuvenergia kasutamisele - arenenud lääneriigid on kliima soojenemise ohu taustal asunud suunama energeetikasektori arengut taastuvenergeetika ja tuumaenergia osatähtsuse suurendamisele, ning tavapäraste tehnoloogiate puhtamaks muutmisele.
- Urbaniseerumine - kogu maailmas jätkub rahvastiku koondumine linnadesse, samas on sellel protsessil regiooniti erijooned. Arenenud riikides ilmneb inimese elutsükli 50vältel rände diferentseerumine: noored liiguvad ülekaalukalt suurlinnadesse, lastega pered eeslinnadesse ja vanemad tööealised ning pensionärid enam maale.
- Ökoloogiliste väärtuste mõjujõu kasv - seoses üldise elatustaseme tõusuga ning ökoloogilise problemaatika esilekerkimisega levib maailmas üksikisikute tasandil, eeskätt lääneriikidest lähtuvalt puhta keskkonna, tervisliku toitumise ja eluviisi senisest laialdasem väärtustamine. Ökotrendi järgivad inimesed eelistavad tarbida mahepõllumajanduslikult toodetud toiduaineid ja naturaalist materjalidest tarbekaupu, kasutada loodusravi võtteid ja loodussäästlikke transpordiliike ning elada looduslikest materjalidest ja/või energiasäästlikes hoonetes ja sageli linnast väljas.
- „Rohelise“ ja „hõbedase“ majanduse ennak kasv - „roheline“ majandus hõlmab ettevõtlusvaldkondi taastuvenergeetikast, passiivmajade ehitamisest ja materjalide taaskasutusest kuni elektriautode ja mahetoiduainete tootmiseni. „Hõbedane“ majandus hõlmab tooteid ja teenuseid eakatele kindlustamiseks pikeneva eluea veetmise tervena, aktiivsena ja turvaliselt.

Euroopa Liidu poliitika

Euroopa Liidu keskne integreeritud strateegia lähemal aastakümnel on „Euroopa 2020“. „Euroopa 2020“ (2010) määrab viis kvantitatiivset üldeesmärki tööhõive taseme, teadus- ja arenduskulutuste, kliima- ja energiapoliitikapoliitika, haridustaseme tõstmise ja vaesusevähendamise valdkondades. Strateegial on kolm prioriteeti: tark majanduskasv, jätkusuutlik majanduskasv ja kaasav majanduskasv.

Eesti jaoks tähtis integreeritud strateegia on ka Euroopa Liidu Läänemere piirkonna strateegia (2010). Strateegia taotleb sihtala muutmist: keskkonnasäästlikuks, jõukaks, juurdepäasetavaks ja atraktiivseks ning turvaliseks. Kõige otsesemalt on Eesti ruumilise struktuuri arendamisega seotud nt järgmised kavandatud tegevused:

- Läänemere Natura 2000 merealade määratlemine;
- Läänemere muutmine avamere tuuleenergeetika maailmaliidriks;
- integreeritud ja hästi toimiva ühtse energiaturu loomine;
- ühenduste parandamine Venemaaga jt naaberriikidega;
- Läänemere rolli suurendamine piirkonna transpordisüsteemides;

- kokkulepitud prioriteetsete transpordiinfrastruktuuri projektide lõpuleviimine (sh RailBaltica);
- Läänemere meremagistraalide võrgu arendamine;
- keskkonnasäästlike praamide ja laevade liiklemise soodustamine.

Eesti strateegiadokumendid ja poliitikad

Perioodi 2014-2020 Euroopa Liidu vahendite planeerimise 3. etapis juhendatakse vahendite planeerimisel järgmistest põhimõtetest:

- riigi arengu terviklik kavandamine - EL vahendite kasutamise eesmärkide paremaks seostamiseks riigi üldiste ja valdkondlike eesmärkidega vaadeldakse kõiki poliitikavaldkondi tervikuna, mitte vaid EL vahenditest abikõlblikke valdkondi. Antud etapp panustab EL vahendite kasutamise kooskõla saavutamisesse ELi aruka, jätkusuutliku ja kaasava majanduskasvu strateegia (Euroopa 2020), Konkurentsivõime kava „Eesti 2020“, strateegiaga „Säästev Eesti 21“, Julgeolekupoliitika põhialuste, valdkondlike arengukavade, riigi eelarvestrateegia ning Vabariigi Valitsuse tegevusprogrammiga.
- poliitikavaldkondade vahelise koosmõju ja sünergia võimendamine – EL vahendite kasutamise planeerimisel soovitakse panustada eelkõige üleriigilisel tasandil esinevate valdkonnaüleste probleemide lahendamiseks seatud eesmärkide ja oodatavate tulemuste saavutamisse. Seetõttu keskendutakse antud etapis üleriigilisel tasandil paiknevatele eesmärkidele, mis on oma iseloomult (poliitika)valdkondade vahelised või ülesed ning nendesse tuleb panustada eri (poliitika)valdkondade raames korraga ja terviklikult. Sellega luuakse eeldused poliitikavaldkondades seatud eesmärkide tulemuslikumaks elluviimiseks.

Järgmises uue perioodi EL vahendite planeerimise etapis tehakse valik kooskõlas EL vahendite kasutamise Ühises Strateegilises Raamistikus ja fondide määruste eelnõude sätestatuga, millise on Eesti jaoks perioodi 2014-2020 EL vahendite kasutamise eesmärgid ja prioriteedid:

I Kõrge lisandväärtusega teadmistemahukas majandus, mis põhineb traditsiooniliste harude kaasajastamisel ja uute tekkimisel.

Eesti inimeste elatusaseme parandamiseks tuleb leida uued võimalused majanduskasvuks, sest sama rada mööda (krediidi abil) enam jätkata ei saa. Eesti ettevõtjate tootlikkuse ja loodava lisandväärtuse tõstmine eeldab uute kasvualade leidmist ja nendes osalemist, teadus-, arendus ja innovatsioonisüsteemi sidusust majanduse vajadustega, teadustegevuse kohaliku mõju kasvatamist, IKT võimaluste rakendamist, väärtusahelates kõrgemale liikumist ning struktuurseid muutuseid majanduses.

II Eesti ettevõtted on rahvusvaheliselt konkurentsivõimelised ning aktiivsed eksportijad.

Peamiselt kodumaisele turule suunatud ettevõtlus (eksportivaid ettevõtteid on vaid 16% ettevõtete koguarvust¹) ei võimalda saavutada tootlikkuse, hõive ja üldise heaolu kasvu. Eksport on Eesti majanduse arenguks võtmetähtsusega ka tulevikus.

III Tõhusama loodusvarade kasutuse ning vähesema energia- ja süsinikumahukusega majandus.

Globaalne majanduskasv suurendab nõudlust loodusressursside järele, ent ressursside piiratus tekitab ühtlasi vajaduse leida loodust vähem koormavaid kasvumudeleid, kuna

¹ Statistikaamet, Maksu- ja Tolliamet.

loodusressursside intensiivne ja jätkusuutmatu kasutus põhjustab loodus- ja elukeskkonna kiire halvenemise. Kuna fossiilsete energiaallikate varu on pidevalt vähenemas, mõjutab riigi konkurentsivõimet üha enam erinevate sektorite võime saavutada energiasääst ja üleminek taastuvenergia kasutusele läbi uute energiaallikate, tehnoloogiate ja lahenduste kasutuselevõtu, keskkonناسäästliku ja tõhusa energiavarustuse olemasolu ning energiajulgeoleku.

IV Ühendused ja liikumisvõimalused on jätkusuutlikud.

Lahendada tuleb elanike vajadus elu- ja töökoha vahel liikumiseks (sh ära kasutada tänaseks ärakasutamata kergliikluse potentsiaal) ning ettevõtete vajadus kaubaveoks. Paremate transpordi- ja sideühenduste loomine on väga oluline ka teenuste ja töövõimaluste ühtlasema kättesaadavuse tagamiseks ning toimepiirkondade paremaks sidustamiseks. Samuti loob see täiendavad eeldused territoriaalse arengu paremaks tasakaalustamiseks.

V Regionaalselt tasakaalustatud elukeskkond ja tegevusvõimalused.

Riigisiseseid regionaalsed arenguerinevused piirkondade (eeskätt Tallina linnapiirkonna ja ülejäänud Eesti vahel) on suured, samuti kogu ülejäänud Euroopa ning muude arenenud majandusega riikide võrdluses. Üle poole Eesti SKPst luuakse Harjumaal – 61% (2009. a.) ja SKP elaniku kohta on Harjumaal ülekaalukalt kõrgeim - 156% Eesti keskmisest, ülejäänud maakondades on see alla 100%. Samaaegselt on alakasutatud eri piirkondade arengueeldused ja ressursid. Probleemide iseloom ja arenguvõimalused on piirkonniti erinevad ning nende lahendamine eeldab regionaalselt diferentseeritud lähenemist.

VI Kõrge tööhõive.

VII Haridus on kvaliteetne, kättesaadav ning õppija ja ühiskonna vajadusi arvestav.

Üleminek teadmispõhisele majandusele tähendab hariduse pidevalt kasvavat mõju Eesti majanduslikule konkurentsivõimele. Samas on täna hariduse suurimateks väljakutseteks noorte suur väljalangevus haridussüsteemist, oskuste elutsükli lühenemine, inimeste hariduse ja tööturu mittevastavus, kõrghariduse kvaliteedi ja rahvusvahelise konkurentsivõime tõstmine.

VIII Sidus ja võrdsete võimalustega ühiskond.

Sidususe saavutamiseks on vajalik ühiskondliku kihistumise, ebavõrdsuse ja tõrjutuse vähendamine ning sotsiaalsete suhete, sidemete ja suhtlemise tugevdamine. Oluline on tagada, et Eesti ühiskond oleks tolerantne ja järgitakse võrdse kohtlemise põhimõtteid.

IX Eesti inimeste eluiga on pikk ja kvaliteetne.

Sotsiaalsel sidususel on otsene seos tervisega – mida suurem on sidusus, seda paremad on ka tervisenäitajad.

X Eesti elanike turvalisus ja elutähtsate teenuste toimepidavus.

Turvatumet aitavad tagada efektiivne kuriteoennetussüsteem, riigi võimekus reageerida kuritegevusele, sotsiaalne kontroll ning inimeste aktiivne osalemine enda ja teiste turvalisuse suurendamisel. Rahvusvahelist julgeolekukeskkonda võivad halvendada uue demokratiseerumislaine tagasipöördumine või mõni ootamatu sündmus – väliste arengutrendide ebasoodsad arengud. Tagada tuleb valmisolek erinevateks keskkonnaalasteks hädaolukordadeks või toimetulekuks ekstreemsete ilmastikunähtustega.

XI Eesti kultuur on kestlik.

Eesti jaoks on omakeelse ning mitmekülgse kultuurielu hoidmine strateegiliselt oluline ning vastupidised arengud nõrgestavad lisaks otseselt kultuuriga seotutele ka mitmeid teisi valdkondi (nt regionaalareng, haridus, majandus jt).

XII Ühtne ja tõhus riik.

Eesti tuleviku seisukohalt on ülitähtis, et riik oleks ühiskondliku arengu aktiivne suunaja/võimestaja – algatades, innustades ja toetades lahendusi keerukatele ühiskondlikele väljakutsetele (rahvastiku vananemine, töötus, uue kasvumudeli leidmine, surve sotsiaalsüsteemidele jms).

Kõiki kohaliku elu küsimusi otsustavad ja korraldavad kohalikud omavalitsused, kes tegutsevad seaduste alusel iseseisvalt. Vastavalt põhiseadusele on igal kohaliku omavalitsuse üksusel iseseisev eelarve, mille kujundamise alused ja korra sätestab Kohaliku omavalitsuse üksuse finantsjuhtimise seadus (KOFŠ). KOFŠiga kaasnevad põhilised uuendused on seotud keskpika eelarvestamise põhimõtete juurutamise, piirangutega kohaliku omavalitsuse ja kohaliku omavalitsuse arvestusüksuse netovõlakooormuse suurusele ja põhitegevustulemile; sätestatakse sanktsioonid finantsdistsipliini meetmetest kinni pidamiseks ning meetmed kohalike omavalitsuse üksuste raske finantsolukorra ohu kõrvaldamiseks. Antud olukorra võrdluse ülesehituses on lähtutud KOFŠ terminoloogiast ja liigitustest.

Seadustest tulenevate kohalikele omavalitsuse üksustele pandud riiklike ülesannete täitmiseks peab riik Kohaliku omavalitsuse korralduse seaduse (KOKS) alusel ette nägema finantsvahendid riigieelarvest.

Vastavalt tulumaksuseadusele eraldatakse maksumaksja elukohajärgsele kohalikule omavalitsusüksusele 11,4% residendist füüsilise isiku maksustatavast tulust. **Füüsiliste isikute tulumaksust** KOV-ile eraldatav määr on alates uue arvestuse süsteemi kehtestamisest 2004.aastal muutunud mitmel korral. Aastal 2004 kehtestati määr tasemel 11,4 protsendipunkti, mis järgnevatel aastatel tõusis järk-järgult tasemeni 11,93 protsendipunkti. Maksimaalne 11,93 protsendipunkti kehtis 2009.aasta I kvartali tuludele ning alates 2009. aasta aprillist langetati tagasi esialgsele tasemele 11,4 protsendipunkti. Omavalitsusliitude Koostöökogu üheks ettepanekuks Valitsuskomisjoni ja Omavalitsusliitude Koostöökogu eelarveläbirääkimisteks riigieelarvete ettevalmistamise ja muudes küsimustes on taastada kohalike omavalitsuste üksustele eraldatava üksikisiku tulumaksu määr erakorralise vähendamise eelsele tasemele ehk 11,93 protsendipunktile, samas riigieelarve strateegia aastateks 2012-2015 ei näe ette KOVide tulubaasi taastamist ega suurendamist. Vabariigi Valitsuse tegevusprogrammiga aastateks 2011–2015 on eesmärgi „Omavalitsustele iseseisva tulubaasi, regionaalse tasakaalustatuse ja kohaliku demokraatia suurendamine“ all sätestatud tegevusvajadusena „võimaldada igal Eesti elanikul omandi, töökoha või perekondlike sidemete alusel määrata kuni kaks ametlikku elukohta ja sellest tulenevalt jagada nende vahel tulumaksu“, asjakohaste tulumaksuseaduse ja rahvastikuregistri seaduse muutmise seadus(t)e eelnõu(de) tähtajaks on määratud 2012.aasta IV kvartal. Seega KOVile laekuva tulumaksu osa arvestuse alused võivad lähiaastatel muutuda oluliselt, kuivõrd hetkel on Rahvastikuregistris märgitud iga elaniku kohta üks ametlik elukoht ja see on aluseks tulumaksu eraldamistele KOVidele. Rahandusministeeriumis on koostamisel analüüs omavalitsuse üksuste tulubaasi kujunemise alustest, mille fookuses on valitsusliidu

tegevusprogrammi vastava punkti, tulumaksu jaotamise võimalus kahe omavalitsuse vahel, täitmine².

Vastavalt kohalike maksude seadusele on kohalikul omavalitsusel õigus kehtestada ja koguda järgmisi kohalikke makse: **reklaami-, teede ja tänavate sulgemise, mootorsõiduki, loomapidamis-, lõbustusmaks ja parkimistasu.**

Maamaksuseaduse alusel laekub kogu **maamaks** omavalitsusüksuse eelarvesse. Maamaksuseadus annab kohalikule omavalitsusüksusele õiguse kehtestada oma territooriumil etteantud piirides (0,1–2,5% ulatuses maa maksustamishinnast aastas) maamaksu määr ja soodustusi teatud staatusel isikutele (nt pensioni saaja, represseeritu). Maamaksu määramise miinimumpiirsumma osas kehtib piirmäär 5 eurot, millest allapoole jäävate arvestuslike maksusummade korral maamaksu ei määrata ja maksuteadet ei väljastata³. Vabariigi Valitsuse tegevusprogrammiga aastateks 2011–2015 on maksukoormuse vähendamise eesmärgi all sätestatud tegevusena „koduomanike maksukoormuse vähendamiseks kaotada alates 1.jaanuarist 2013.a. maamaks kodu alusele maale tiheasustusaladel kuni 1500m² ja hajaasustusega piirkonnas kuni 2 ha ulatuses“. Rahandusministeeriumis on ettevalmistamisel elamumaa maamaksust vabastamiseks maamaksu seaduse muutmise eelnõu ja koostamisel vastavate mõjude analüüs⁴.

Riikliku maksuna laekuvad kohalikku eelarvesse ka loodusvarade kasutamise tasud ehk **ressursimaksud** vastavalt Keskkonnatasude seadusele. Kohalikule omavalitsusele laekub 50% vee-erikasutusõiguse tasust, kohaliku tähtsusega maardlate kaevandamisõiguse tasust 100%, riikliku tähtsusega maardlate kaevandamisõiguse tasust 50% ja saastetasust 75%.

Omavalitsusele laekuvad ka teatud **riigilõivud** vastavalt riigilõivuseadusele ja kaubandustegevuse seadusele.

Vastavalt riigieelarve seadusele on riigieelarvest kohalike eelarvete toetuseks eraldatavad vahendid käsitletavad **tasandusfondina**, mis jaguneb: a) eraldis kohalike eelarvete tulubaasi täiendamiseks K-valemi alusel ehk tasandusfondi lg 1; b) toetusfondi eraldis ehk tasandusfondi lg 2.

Nn K-valemi alusel antava eraldise eesmärgiks on tasakaalustada liialt suured erinevused erinevate omavalitsusüksuste tulubaaside vahel ning elementaarselt kindlustada ka kõige vaesemad omavalitsused võimalusega osutada elanikkonnale avalikke teenuseid. Toetusfondist eraldatakse kohalikele omavalitsusüksustele peaaesjalikult kompensatsiooni teatud kulude kandmiseks. Tasandusfondi lg 1 maht kasvas majanduskasvu aastatel jõudsalt, saavutades maksimumtaseme 2008.aastal 91,4 mln eurot ja masuga paralleelselt vähenes. Aastate 2009-2010 tasandusfondi lg 1 maht vähenes üle 20 mln euro tasemele 70,4 mln eurot, so sisuliselt 2007.aasta tasemele. Seega vähenesid eraldised ka kohalike omavalitsuste üksustele vastavalt valemile, mis võtab arvesse kohaliku omavalitsuse tulumaksu ja ressursimaksude laekumisi 3 eelneval aastal, maamaksu arvestuslikku laekumist ning kulukomponente (elanike arv vanusgruppides, hooldatavate arv, kohalike teede pikkus). Toetusfondist moodustavad valdava osa eraldised hariduskulude katteks, lisaks on eraldised riiklikuks toimetulekutoetuseks, sotsiaaltoetuste ning -teenuste osutamiseks ning täiendav toetus väikesaartele. 2010.aastal eraldati erakorraliselt toetust omavalitsuste tulubaasi stabiliseerimiseks ning alates 2011.aastast lisandus sündide ja surmade registreerimise toetus.

² - Valitsuskomisjoni ja Omavalitsusliitude Koostöökogu delegatsiooni läbirääkimiste rahanduse ja maksupoliitika töөрühma protokoll 12.05.2011

³ - Maamaksuseadus § 7 lg 3

⁴ - Valitsuskomisjoni ja Omavalitsusliitude Koostöökogu delegatsiooni läbirääkimiste rahanduse ja maksupoliitika töөрühma protokoll 12.05.2011

Toetusfondi kogumahu dünaamika on põhiolemuselt sarnane tasandusfondi omale – kasvas kuni saavutas maksimumtaseme 2008.aastal 240,3 mln eurot, 2009.aastal vähenes kogumaht pisut vähem kui 18 mln euro võrra tasemele 222,5 mln eurot ja 2010.aastal oli 227,6 mln eurot.

Lisaks eeltoodule on ette nähtud **sihtotstarbelised eraldised nii jooksvateks kuludeks kui investeeringuteks**. Kohaliku omavalitsuse eelarvesse sihtotstarbeliselt eraldatud vahendeid võib kasutada ainult ettenähtud otstarbel.

Globaalsed trendid ja poliitilised tegurid - kokkuvõte

Eesti kui väikeriigi jaoks on oma poliitikate kujundamisel ümbritseva keskkonna trendide ja põhisuundumuste tundmine ja nendega arvestamine elulise tähtsusega. Ülemaailmseid ja piirkondlikke muutuseid ja suundumusi, mis toimuvad suures osas enda tahtest sõltumata, on arengute kavandamisel otstarbekas arvesse võtta.

Silmas tuleks pidada, et kogu maailmas jätkub endiselt rahvastiku koondumine linnadesse. Arenenud riikides on täheldatud rände diferentseerumist inimese elutsükli vältel: kui noored liiguvad ülekaalukalt suurlinnadesse ja lastega pered eeslinnadesse, siis vanemad tööelised ning pensionärid asuvad elama pigem maale. Teise olulise ja süveneva globaalse trendina võib välja tuua puhta keskkonna, tervisliku toitumise ja eluviisi senisest laialdasema väärtustamise. Ökotrendi järgivad inimesed eelistavad tarbida mahepõllumajanduslikult toodetud toiduaineid, kasutada loodusravi võtteid ja loodussäästlike transpordiliike ning elada looduslikest materjalidest ja/või energiasäästlikes hoonetes ja sageli linnast väljas. Oluliseks ülemaailmseks suunaks võib pidada ka „hõbedase“ majanduse kasvavat osatähtsust, mis hõlmab tooteid ja teenuseid eakatele kindlustamaks pikeneva eluea veetmise tervena, aktiivsena ja turvaliselt. Eestile, sarnaselt teiste Kesk- ja Ida- Euroopa riikidega on iseloomulik kiire eeslinnastumine ning teenindusmajanduse jätkuv kasv. Sellised muutused on tingitud eelkõige kiirendatud integratsioonist Euroopa Liidu tuumikalaga.

Kavandades piirkondlikku arengut on oluline arvestada Eesti regionaalarengu strateegiliste eesmärkidega, millest tulenevalt peab püsima Eesti eri piirkondade konkurentsivõime ning peab olema tagatud inimeste põhivajadused igas Eesti paigas.

Globaalsetest trendidest ja poliitilistest teguritest tulenevad võimalused:

- eakatele suunatud teenuste arendamine;
- öko-eluviisi toetava keskkonna arendamine;
- arengu hoogustamisele suunatud riiklikud ja Euroopa Liidu toetusprogrammid;
- rahvusvaheline tuntus läbi Läänemere piirkonna arendamise, turistid;
- koostöö naaberomavalitsustega.

Globaalsetest trendidest ja poliitilistest teguritest tulenevad ohud:

- noorte lahkumine piirkonnast (Tallinna, Tartu ja välismaale);
- käesoleva EL programmeerimisperioodi lõppemine 2013 aastal, ebaselgus edasiste toetusvõimaluste osas;
- kohati naaberomavalitsuste koostöösoovi vähesus.

2) Majanduslikud tegurid

Maailmamajandus

Maailmamajanduses on käesoleval ajal tuvastatavad kriisist väljumisega seotud arengud.

Rahvusvaheline Valuutafond (IMF) leiab, et globaalne majanduse taastumine jätkub kahel erineval kiirusel - arenenud tööstusriigid on kasvanud ootustest aeglasemalt ja nende

tööpuudus on jätkuvalt kõrge. Samal ajal on paljudes arenevates riikides majandusaktiivsus kriisieelsel tasemel, inflatsioon tõuseb ja ilmnevad juba mõningad märgid majanduse ülekuumenemisest.

Eesti majandus

Eesti majandus on olnud odavamatel sisenditel põhineva konkurentsieelise kasutamisel pikka aega edukas, kuid jäänud seejuures oma olemuselt lihtsakoeliseks. Käesolevaks ajaks on Eesti hinnaeelis ammendumas ega ole enam piisav rahvusvahelisel turul konkureerimiseks, rääkimata arenenud riikide elatustasemele järele jõudmisest. Majanduse järgmise innovatsioonipõhisesse arengufaasi liikumiseks on vajalikud muutused majanduse struktuuris. See tähendab uute kasvualade väljaarendamist ning traditsioonilistes harudes kõrgemat lisandväärtust andvate tegevuste poole liikumist. (Eesti kasvuvision 2018, Arengufond) Kriisijärgselt on majanduskasv nii euroalal kui ka Eestis taastunud kiiresti. Kui aastatel 2000-2007 oli Eesti majandus stabiilselt kasvav, siis 2008.aastast alguse saanud majanduskriisist tulenev langustrend püsis kuni 2010.aasta II kvartalini. Käesoleval ajal on Eesti majandus pöördunud taas kasvule.

Eesti ekspordi kasv on olnud pidev kuni aastani 2009, mil ekspordimahud kahanesid seoses majanduslangusega märgatavalt. Aastatel 2010-2011 on eksport liikunud tõusujoones, tehes tasa majanduslanguse-aegse ligi 25%lise languse. Statistikaameti andmetel eksporditi 2010. aastal Eestist kaupu jooksevhindades 8,75 miljardi euro väärtuses. Kaupade eksport ületas siiani kõrgeima, 2008.aasta taseme, mil kaupade eksportkäive oli 8,47 miljardit eurot. Võrrelduna 2009.aastaga, suurenes eksport 2010.aastal 35 protsenti.

Väliskaubanduse puudujääk oli 2010.aastal 520 miljonit eurot, mis aastases arvestuses ei ole varem nii väike olnud (Valitsuse kommunikatsioonibüroo, 27.01.2011).

Eesti tööturu olukord on jätkuvalt keeruline, mis piirab oluliselt majapidamiste nõudlust. Samas on positiivne tarbijate suhteliselt kõrge kindlustunne, töötuse vähenemine ning palgakasvu pöördumine kergele tõusule.

Majandusprognosidele tuginedes võib järeldada, et kuigi töötuse määr püsib veel lähiaastatelgi kõrge, on järgneval paaril aastal oodata tööpuuduse ühtlast vähenemist.

Töökohti lisandub peamiselt töötlevas tööstuses ning ehituses ja kaubanduses ehk nendel tegevusaladel, kus languse ajal vähendati töökohtade arvu enam (Eesti Panga majanduskommentaari, 20. detsember 2010.a.).

Vaadates Eesti keskmise brutokuupalga dünaamikat viimasel kümnel aastal, on näha, et näitaja väärtused on pidevalt kasvanud kuni 2009.aastani, mil majanduskriisi tulemusena langes keskmine brutokuupalk esmakordselt alates aastast 1993. Peale viie kvartali pikkust langustrendi, alates 2010 II kvartalist, on näitaja väärtused hakanud taas kasvama.

Majanduslikud tegurid - kokkuvõte

Nii globaalse, riikliku kui ka regioonide taseme majanduses on käesoleval ajal tuvastatavad majanduskriisist väljumisega seotud arengud. Kriisijärgselt on majanduskasv arenenud tööstusriikides olnud oodatust aeglasem. Samas paljudes arenevates riikides on majandusaktiivsus saavutanud kriisieelse taseme.

Eesti on sisemajanduse kogutoodangu poolest oluliselt madalamal Euroopa keskmisest tasemest, mis põhjendab suuresti ka Eesti SKP kasvumäära kõrgemaid väärtuseid võrreldes teiste Euroopa riikidega. Käesolevaks ajaks on Eesti hinnaeelis ammendumas. Majanduse järgmise arengufaasi liikumiseks on vajalikud muutused majanduse struktuuris, mis tähendab muuhulgas kõrgemat lisandväärtust andvate tegevuste poole liikumist.

Majanduskriisi põhi on Eestimaal läbitud ning Rahandusministeeriumi prognoosi kohaselt languseelsele SKP reaalsele tasemele jõuame tagasi 2015.aastal.

Finantsvahenduse lisandväärtus kasvas 2010.aastal peamiselt pankade teenustasutulude ja netointressitulu kasvu mõjul. SKP kasvu pidurdas ehituse ning valdavalt turuvälise toodanguga tegevusalade (avalik haldus ja riigikaitse, haridus, tervishoid ja sotsiaaltoetused) lisandväärtuse vähenemine. Kõige enam vähenes lisandväärtus ehituses. Ehitustegevuse langus oli eelkõige tingitud elamuehitusmahtude vähenemisest kohalikul ehitusturul.

Eesti Panga hinnangul oli Eesti inflatsioon 2011.aasta juulis laiapõhjaline: kallinesid nii toiduained, energia kui ka mitmed teenustegrupid, nimetades hinnataset mõjutavate oluliste teguritena kõrgeid toormehindu ja kasvavat sisetarbimist. Statistikaameti andmetel olid kaubad 2011.aasta novembris 2010.aasta novembriga võrreldes 4,2% ja teenused 4,1% kallimad. Kaupade ja teenuste administratiivselt reguleeritavad hinnad on eelmise aasta novembriga võrreldes tõusnud 7,3% ja mittereguleeritavad hinnad 3,1%.

Eesti majandus on alates 2011.aasta algusest kasvanud oodatust kiiremini.

Valga maakonna osakaal kogu Eesti sisemajanduse koguproduktist moodustab viimastel aastatel vaid 1,3-1,5% . Üle poole riigi SKP-st luuakse jätkuvalt Harju maakonnas. Statistikaameti andmetel on Eestile iseloomulik, et neis maakondades, mille SKP osatähtsus riigi SKPs on suur, on põllumajanduse osatähtsus väga väike. Neis maakondades aga, mille SKP osatähtsus riigi SKPs on kõige väiksem, on olukord vastupidine.

Hinnates regionide demograafilist perspektiivi elanike ülalpeetavate määra (mittetöoeliste, kuni 14-aastased ja üle 65-aastased, elanike arv 100 tööelise (15–64-aastased) elaniku kohta) järgi, oli maakonniti olukord 2011.aastal küllalt erinev. Soodsaimas olukorras on jätkuvalt Harju ja Hiiu maakond, kus iga 100 tööelise elaniku kohta elab umbes 45 mittetöoelist, samal ajal kui Valga maakonnas on neid 100 tööelise kohta koguni 56. Võrreldes viimaste aastate muutuseid, on siiski märgata piirkondlike erinevuste vähenemist.

Et suurendada kõigi piirkondade panust majanduskasvu ja ohjata noorte väljarännet väljastpoolt suuremaid linnapiirkondi, on hädavajalik luua edaspidi uusi kõrgema lisandväärtusega töökohti väljapoole Tallinna ja Tartu linnapiirkonda. Oluliseks sammuks piirkondade ettevõtluskeskkonna edendamisel on olnud regionaalarengu programmide koostamine, et arendada välja piirkondlike kompetentsikeskuste võrgustik ja rajada piirkondlikke tööstusalasid väljapoole Tallinna ja Tartut. Need alad peaksid tulevikus enda ümber koondama uusi tootlikke ja perspektiivseid töökohti ning ettevõtteid.

Tulemusliku regionaalpoliitika abil ei ole küll mõeldav täiesti ära kaotada piirkondade vahelisi sotsiaal-majanduslikke arenguerisusi, kuid kindlasti on võimalik neid ohjata ja vähendada. Seda eeskätt juhul, kui saabuvail aastail mõjuksid soodne makromajanduslik keskkond ja EL-i tugivahendid regionaalarengule tasakaalustavalt. Lähitulevikus vajab uut kvaliteeti kohalike omavalitsuste koostöö piirkondlikus arendustegevuses ja avalike teenuste osutamisel. Lisaks peab ka riik olema jätkuvalt aktiivne partner kohalikele omavalitsustele ja maakondadele nende arendustegevuses ning vastupidi.

Majanduslikest teguritest tulenevad võimalused:

- majanduskasvu taastumise positiivne mõju tööturule ja seeläbi maksulaekumisele;
- Otepää ja Elva turismipiirkonda kuulumisest tulenevad võimalused.

Majanduslikest teguritest tulenevad ohud:

- erasektoris toimuv kasv jõuab avalikku sektorisse viitajaga;
- valla elanikud lahkuvad linnadesse, kuna seal on paremad töökohad.

3) Sotsiaalsed tegurid ja Valgamaa areng

Valga maakond asub Eesti lõunaosas. Maakonna pindala on 2046,49 km² (koos Võrtsjärve osaga), ulatus põhjast lõunasse 65 ja idast läände 59 kilomeetrit. Maakond kuulub majandusgeograafilise ja regionaalpoliitilise liigestuse järgi koos Põlva ja Võru maakonnaga Kagu-Eesti piirkonda, lisaks Viljandi, Tartu ning ka Jõgeva maakonnaga aga Lõuna-Eesti regiooni, mida seovad tihedad ajaloolised sidemed ja maastikuline kuulumine Kõrg-Eestisse. Valgamaad läbivad olulised rahvusvahelised liiklusteed lõunasse ja itta.

Maakonna keskusest, Valga linnast, on kaugus Tallinnasse 267, Tartusse 86, Viljandisse 88, Võrru 73, Põlvasse 96, Pärnusse 141, Narva 264 km⁵.

Riia asub 157 km kaugusel. Maakond omab piiri lõunas ja edelas Läti Vabariigiga (102,4 km), idas Võru, põhja-kirdesuunas Põlva ja Tartu ning loodes Viljandi maakonnaga.

Maakonnas on kaks linna- ja 11 vallavalitsust. Linnu on kaks: Tõrva ja Valga ning üks vallasisene linn –Otepää. Maa-asulaid on kokku 157, neist seitse alevikku ja 150 küla. Valga maakonna keskus on Valga linn.

2010.aasta sügisel alustati arengunõukogu algatusel Valgamaa uue arengustrateegia väljatöötamist. Arengustrateegia koostamise peamisteks töövormideks olid arengunõukogu komisjonide ja juhtrühma töökoosolekud ning iseseisev töö. Protsessi käigus töötati läbi maakonna valdkondlikud probleemid ning lepiti kokku neist olulisimad ehk prioriteedid, millele pöörata põhirõhk koostatavas arengustrateegias. Komisjonide töö käigus lepiti kokku eesmärgid ja koostati püstitatud eesmärkide saavutamiseks vajalikud tegevuskavad vastavalt juhtrühma poolt valitud loogilise raamsüsteemi meetodikale. Perioodil 16.05. – 1.09.2011.a. oli arengustrateegia projekt koos ettepanekute esitamise vormiga avalikustatud Valga Maavalitsuse kodulehel. 3.juunil 2011.a. tutvustati arengustrateegia koostamise protsessi ja arengunõukogu juhtrühma poolt valitud olulisemaid strateegilisi eesmärke Valgamaa Kutseõppekeskuses toimunud maakonna arengukonverentsil. Valga maavanema poolt tutvustati arengustrateegiat kõigile maakonna linna- ja vallavolikogudele. Arengustrateegia „Valgamaa 2018“ kinnitati maakonna arengunõukogu poolt 29.11.2011.a. Uue dokumendi vastuvõtmisega jäid kehtima kõik varem maakonna arengustrateegia lisadena kinnitatud valdkondlikud arengukavad, mis on alljärgnevad:

- Valgamaa koolivõrgu arengukava aastateks 2009-2013 (kinnitatud maakonna arengunõukogu protokollilise otsusega 9. 03.2009.a.);
- Valga maakonna hooldus- ja õendusabi võrgu arengukava 2009-2015 (kinnitatud maakonna arengunõukogu protokollilise otsusega 18.06.2010.a.);
- Valgamaa terviseprofiil ja tervisedenduse tegevuskava 2010-2013 (kinnitatud maakonna arengunõukogu protokollilise otsusega 18.06.2010.a.);
- Valgamaa noorsootöö arengustrateegia 2009-2020 (kinnitatud maakonna arengunõukogu protokollilise otsusega 18.06.2010);
- Valgamaa Noorte Nõustamiskeskuse arengukava 2011-2014 (kinnitatud maakonna arengunõukogu protokollilise otsusega 13.06.2011.a.).

Perioodil 24.10-1.11.2011.a. viis Turu-Uuringute AS Valga Maavalitsuse ja MTÜ Valgamaa Partnerluskogu tellimusel läbi Valgamaa ettevõtlusuuringu⁶. Uuringus osales 204 Valgamaa ettevõtet ja 96 füüsilisest isikust ettevõtjat (kokku 300 ettevõtjat). Analooigne uuring on Valgamaal läbi viidud ka 2007.aastal.

⁵- kaugus kesklinnast sihtpunkti linnakeskuse; allikas Maanteeameti koduleht www.mnt.ee

⁶ - Valgamaa ettevõtlusuuringu aruanne ja andmetabelid on kättesaadavad Valga Maavalitsuse kodulehel aadressil www.valga.maavalitsus.ee ja maakonna infoportaalil www.valgamaa.ee

- Uuriti ettevõtjate rahulolu erinevate aspektidega nagu näiteks rahulolu Valgamaa ettevõtluskeskkonnaga, aga ka ettevõtjate koolitus- ja infovajadusi ning tulevikuplaane.
- Valgamaa ettevõtluspildi peamine muutus tuleb välja ettevõtete suuruses – ettevõtteid on jäänud töötajate arvu poolest väiksemaks – 91% ettevõtetes töötab alla 10 töötaja. Aastal 2007 oli taolisi ettevõtteid 81%. Tertsiaarsektori osakaal ettevõtete seas on vähenenud 6%, primaarsektori oma aga suurenenud 2%.
- 55% ettevõtjatest on viimase kolme aasta jooksul osalenud koolitustel, 61% on sellest huvitatud ka tulevikus. Osaletud on kõige sagedamini finantsjuhtimise, tööõiguse ja turunduskoolitustel. Edaspidi ollakse huvitatud kõige sagedamini turunduse, keeleõppe ja arvutikoolitustest.
- Ettevõtte töötajatele korraldatavast koolitusest on huvitatud nüüd vähem ettevõtjaid, kui see oli varem – 32% (2007.a. 53%). Peamiseks põhjuseks toodi asjaolu, et töötajad koolitatakse välja ettevõttes kohapeal.
- Tegevuse edukuse aluseks peavad Valgamaa ettevõtjad jätkuvalt ettevõtte töötajaid, seejärel turundustegevust ning seadmeid/tehnoloogiat ja muid tegureid. Hinnates neid tegureid oma ettevõtte puhul ollakse üldiselt rahul vaid inimressursiga – rahulolu hinne 3,99, ülejäänud tegurite puhul nähakse veel arenguruumi. FIE-dele on inimressursist olulisem turundustegevus ja kasutatavad seadmed/tehnoloogia. Ettevõtetes ollakse suhteliselt vähe rahul oma turundustegevusega ja ka tootearendusega – hinne 3,42.
- Ettevõtluskeskkonnaga on rahul 54% Valgamaa ettevõtete juhtidest ja FIE-dest. Aastal 2007 oli rahulolevaid 61%. Ettevõtluskeskkonda mõjutavatest teguritest on vastajatele jätkuvalt kõige olulisemad telefoniside, kvalifitseeritud tööjõu olemasolu ja turvalisus. Rahulolu neist teguritest on heal tasemel vaid telefoniside puhul – muus osas on tulemused kehvapoolsed, 5-pallisel skaalal hinnati tegureid enamasti kõige sagedamini hindegaga “3”. Paremini oldi rahul ning sagedamini pälvisid hinde “4” järgmised valdkonnad: Valgamaa maine, turvalisus, lasteaedade/koolide olemasolu, heakord ja ettevõtluse tugisüsteem.
- Valgamaa ettevõtluse profiilis on jätkuvalt kõige enam põllumajanduse/metsanduse ettevõtteid (34%). Järgnevad kaubanduse (14%) ja kinnisvara/ärитеenuste valdkond (11%). Võrreldes aastaga 2007 on vähenenud kaubanduses ja majutus/toitlustusvaldkonnas tegutsevate ettevõtjate hulk. Veidi olulisemaks on muutunud ehitusvaldkond ning lisandunud on info ja sidevaldkonda kuuluvaid ettevõtteid (sh IT ja veebipoed).
- Ettevõtluse alast informatsiooni saadakse peamiselt internetist (85%), seejärel tuttavatelt (78%) ja kolleegidelt (70%). Valgamaa kohta saadakse vastavat infot sagedamini tuttavatelt (72%), seejärel kolleegidelt (61%) ning kohalikust ajalehest (54%).
- Oma toodangut või teenuseid turustavad Valgamaa ettevõtjad peamiselt Eestis või Valgamaal (97%), kuid 26% turustab seda välismaal. Vastav protsent ettevõtete seas on 33%. Kõige sagedasemad eksporditurud on jätkuvalt Soome, Läti ja Rootsi.
- Ettevõtjate huvitatus Valgamaa arengus kaasa rääkida on võrreldes eelmise uuringuga mõnevõrra vähenenud, samuti on langenud kohaliku omavalitsusasutusega koostöö oluliseks pidamine. Samas on mõlemad protsendid jätkuvalt küllaltki kõrgel tasemel ja näitavad ettevõtjate aktiivsust. Paranenud on ettevõtjate soov teha omavahel rohkem koostööd – seda peab oluliseks 90% vastanutest ning see näitaja on võrreldes aastaga 2007 ka suurenenud.

Raha kõrval tõusevad aastaks 2025 suurimateks kapitalideks info, liikumisvabadus, suhtluse ja koostöö võimalused, sümbolne maineväärtus ja aeg.

Sotsiaalne kapital on inimestevahelisel usaldusel ning jagatud väärtustel põhinev koostöövõime ühiste eesmärkide saavutamise nimel (Francis Fukuyama järgi). Lihtsamalt öeldes on sotsiaalne kapital „MEIE-TUNNE” – soov ja/või vajadus kokku kuuluda ja koos tegutseda. Suhteliselt sarnastes oludes (sh füüsiline ja inimkapital) Eesti kogukondade (külad, korteriühistud, vabaiühendused jne) erinev suutlikkus tulemuslikult tegutseda võib tuleneda nende liikmete erinevast koostöövõimest. Tõenäoliselt võib „meie tunde” oskuslikul kaasamisel säästvamalt kasutada Eestis leiduvat füüsilist ja inimkapitali. Ja vastupidi – saamatu või ükskõikse sotsiaal- või regionaalpoliitika tõttu jääb riigieelarve ilma olulisest hulgast rahast. Kui paljude pisemate vabaiühenduste enamus energiat kulub ühingu olmemurede lahendamisele, siis ei pruugi neil olla jaksu võtta vastutust avalike huvide edendamiseks.

Sotsiaalse kapitali kasvatamise eesmärk on aidata kaasa võimalikult isetoimiva süsteemi tekkele ja arengule parema elukeskkonna ja osalusdemokraatia edenemise nimel.

Kogukonnatöö meetodid:

- **sotsiaalne aktsioon** – ühekordne lühiajaline ettevõtmine millegi äratagemiseks või meelsuse avaldamiseks;
- **käraja** – rahvakoosolek teatud küsimuse läbiarutamiseks ja ühise seisukoha väljatöötamiseks või erimeelsuste sõnastamiseks koos nende edasise arutamise vajaduse tunnistamisega;
- **sotsiaalne planeerimine** – kogukonna seisundi sh saadaoleva ressursi hindamine, lühi- ja pikaajaliste arengueesmärkide seadmine, tegevuskava koostamine ja elluviimine koos vahepealsete hindamiste ja korrektiivide sisseviimisega. Tegevuskava loomulik osa on viitamine olemasolevatele ressursiallikatele ning vahendite juurdehankimise võimalustele;
- **jõustamine** – kogukonda liitev, arendav ja tunnustav, koostööks võimalusi otsiv ja loov tegevus.

Kasutatud kirjandus

Keskpaik, A., Terk, E. TLÜ Eesti Tuleviku-uuringute Instituut Eesti ruumstruktuur maailmasuundumuste taustal. Ekspertarvamus
(<http://eesti2030.files.wordpress.com/2010/10/ekspertarvamus.pdf>)
<http://www.nordea.ee/Nordea+Pangast/Majandus%C3%BClevaated/807472.html>
<http://www.finantsvaade.ee/analused/rahvusvahelise-valuutafondi-raportid-maailmamajanduse-valjavaade-ja-finantsstabiilsus>
http://www.arengufond.ee/upload/Editor/kv2018/Spikrid/KV2018_Majandus_spikker.pdf
<http://eestipank.info/pub/et/press/Press/kommentaariid/>
Valitsuse kommunikatsioonibüroo, 27.01.2011
<http://www.valitsus.ee/et/uudised/taustamaterjalid/23512/eesti-eksport-2010-aastal-11-kuud>
Eesti maakonnad omavahelises võrdluses. Eesti Statistikaamet, 30.10.2009
<http://www.stat.ee/38257>
<http://www.struktuurifondid.ee/uhine-strateegiline-raamistik/>
http://ec.europa.eu/regional_policy/what/future/proposals_2014_2020_en.cfm
Eesti järgneva kümne aasta eesmärgid, Tööversioon 14.05.2012
<http://www.stat.ee/rahvastik>, Eesti võimalik rahvaarv ja vanuskoosseis aastani 2050.
http://www.agri.ee/public/Regionaalne_SKP_piirkondade_jargi.pdf
http://www.stat.ee/publication-download-pdf?publication_id=25596
http://eesti2030.files.wordpress.com/2010/06/marju_lauristin_inimkeskne_ruum.pdf
Tiitellehe fotod levi.ee
Konsultatsiooni- ja koolituskeskus Geomedia „Otepää piirkonna kohalike omavalitsuste koostöövõimaluste analüüs ja ühine rakenduskava, 2012.
Valgamaa aastaraamat 2011.